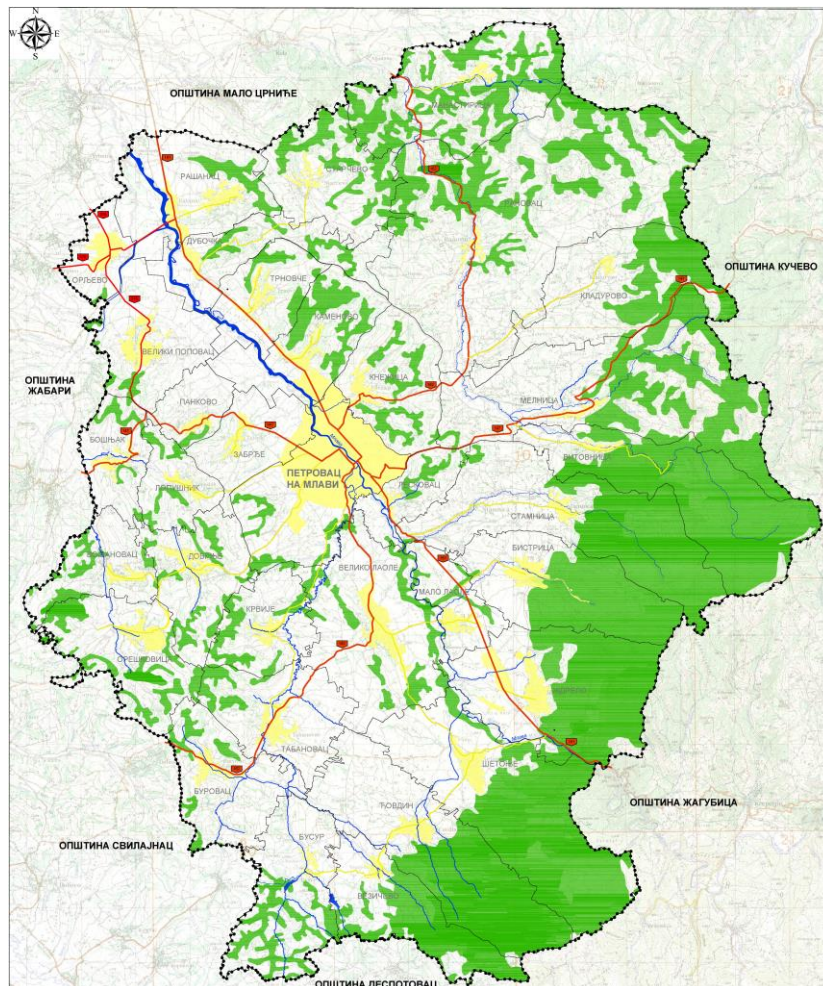


РЕПУБЛИКА СРБИЈА
ОПШТИНА ПЕТРОВАЦ НА МЛАВИ



ПРОСТОРНИ ПЛАН ОПШТИНЕ ПЕТРОВАЦ НА МЛАВИ
- ЕЛАБОРАТ ЗА РАНИ ЈАВНИ УВИД -



Београд - Петровац на Млави, октобар 2025. године



Наручилац: Република Србија
Општина Петровац на Млави

Председник општине: Душко Нединић

Обрађивачи: УНИВЕРЗИТЕТ У БЕОГРАДУ - ГЕОГРАФСКИ ФАКУЛТЕТ
Студентски трг 3/III, 11000 Београд
ЈП УРБАНИЗАМ - КРАГУЈЕВАЦ
Краља Петра I 23, 34000 Крагујевац
ЈКП ШУМАДИЈА КРАГУЈЕВАЦ
Индустријска 12, 34000 Крагујевац,

Заступник обрађивача: Проф. др Велимир Шећеров, декан Географског факултета

Руководиоци плана: Проф. др Велимир Шећеров, дипл. просторни планер
одговорни планер, бр. лиценце 100 0112 07

Мирјана Ћирић, д.и.а.
одговорни планер, бр. лиценце 100 0021 03



ИНЖЕЊЕРСКА КОМОРА СРБИЈЕ

ЛИЦЕНЦА

ОДГОВОРНОГ ПЛАНЕРА

На основу Закона о планирању и изградњи и
Статута Инжењерске коморе Србије

УПРАВНИ ОДБОР ИНЖЕЊЕРСКЕ КОМОРЕ СРБИЈЕ
утврђује да је

Велимир М. Шећеров

дипломирани просторни планер
ЈМБ 1006968710011

одговорни планер

Број лиценце
100 01 12 07



У Београду,
20. септембра 2007. године

ПРЕДСЕДНИК КОМОРЕ
Dr. Dragoslav Šumarač
Проф. др Драгослав Шумарац
дипл. грађ. инж.

На основу члана 38. став 3. Закона о планирању и изградњи ("Службени гласник РС", бр.72/09, 81/09-испр.,64/10-одлука УС,24/11, 121/12, 42/13, одлука УС, 50/13-одлука УС, 98/13-одлука УС, 132/14, 145/14, 31/19, 37/19, 9/20, 52/21 и 62/23), и члана 27. став 4. Правилника о садржини, начину и поступку израде докумената просторног и урбанистичког планирања ("Службени гласник РС", број 32/19). у својству одговорног планера, дајем следећу

ИЗЈАВУ

Да је ПРОСТОРНИ ПЛАН ОПШТИНЕ ПЕТРОВАЦ НА МЛАВИ – Елаборат за рани јавни увид:

- урађен у складу са Законом о планирању и изградњи ("Службени гласник РС", број 72/2009, 81/2009, 64/2010 - одлука УС РС, 24/2011, 121/2012, 42/2013 - одлука УС РС, 50/2013 - одлука УС РС, 98/2013 - одлука УС РС, 132/2014, 145/2014 и 83/2018, 31/2019 и 37/2019 – други закон, 9/2020, 52/2021 и 62/2023),
- урађен у складу са Правилником о садржини, начину и поступку израде докумената просторног и урбанистичког планирања ("Службени гласник РС", број 32/2019);
- припремљен на основу званичних и релевантних података и подлога
- усклађен са планским документима ширег подручја;
- припремљен у складу са програмским задатком Наручиоца

Одговорни планер: Проф. др Велимир Шећеров, дипл. просторни планер

Број лиценце: 100 0112 07

Лични печат и потпис:

Место и датум: Београд, октобар 2025. год.



ИНЖЕЊЕРСКА КОМОРА СРБИЈЕ

ЛИЦЕНЦА

ОДГОВОРНОГ ПЛАНЕРА

На основу Закона о планирању и изградњи и
Статута Инжењерске коморе Србије

УПРАВНИ ОДБОР ИНЖЕЊЕРСКЕ КОМОРЕ СРБИЈЕ
утврђује да је

Мирјана С. Ћирић

инжењер архитектуре
ЈМБ 2210961725056

одговорни планер

Број лиценце

100 002 1 03



У Београду,
28. августа 2003. године

ПРЕДСЕДНИК КОМОРЕ

Милош Лазовић
Проф. др Милош Лазовић
дипл. грађ. инж.

На основу члана 38. став 3. Закона о планирању и изградњи ("Службени гласник РС", бр.72/09, 81/09-испр.,64/10-одлука УС,24/11, 121/12, 42/13, одлука УС, 50/13-одлука УС, 98/13-одлука УС, 132/14, 145/14, 31/19, 37/19, 9/20, 52/21 и 62/23), и члана 27. став 4. Правилника о садржини, начину и поступку израде докумената просторног и урбанистичког планирања ("Службени гласник РС", број 32/19). у својству одговорног планера, дајем следећу

ИЗЈАВУ

Да је ПРОСТОРНИ ПЛАН ОПШТИНЕ ПЕТРОВАЦ НА МЛАВИ – Елаборат за рани јавни увид:

- урађен у складу са Законом о планирању и изградњи ("Службени гласник РС", број 72/2009, 81/2009, 64/2010 - одлука УС РС, 24/2011, 121/2012, 42/2013 - одлука УС РС, 50/2013 - одлука УС РС, 98/2013 - одлука УС РС, 132/2014, 145/2014 и 83/2018, 31/2019 и 37/2019 – други закон, 9/2020, 52/2021 и 62/2023),
- урађен у складу са Правилником о садржини, начину и поступку израде докумената просторног и урбанистичког планирања ("Службени гласник РС", број 32/2019);
- припремљен на основу званичних и релевантних података и подлога
- усклађен са планским документима ширег подручја;
- припремљен у складу са програмским задатком Наручиоца

Одговорни планер: Мирјана Ћирић, дипл.инж.арх.

Број лиценце: 100 00021 03

Лични печат и потпис:

Место и датум: Београд, октобар 2025. год.

ПРОСТОРНИ ПЛАН ОПШТИНЕ ПЕТРОВАЦ НА МЛАВИ

- елаборат за рани јавни увид -

Садржај:

УВОД	2
1. ОБУХВАТ И ОПИС ГРАНИЦЕ ПОДРУЧЈА ПРОСТОРНОГ ПЛАНА	2
2. ПЛАНСКИ И ПРАВНИ ОСНОВ	4
3. ИЗВОД ИЗ ПЛАНСКИХ ДОКУМЕНАТА ВИШЕГ РЕДА	4
3.1. Закон о Просторном плану Републике Србије од 2010. до 2020. године	4
3.2. Уредба о утврђивању Регионалног просторног плана Подунавског и Браничевског управног округа („Службени гласник РС”, бр. 8/15)	7
4. ОПИС ПОСТОЈЕЋЕГ СТАЊА, НАЧИНА КОРИШЋЕЊА ПРОСТОРА И ОСНОВНИХ ОГРАНИЧЕЊА	7
4.1. Природне карактеристике	7
4.2. Демографски и друштвено-економски развој	10
4.3. Постојећи начин коришћења простора	12
5. ЦИЉЕВИ ИЗРАДЕ ПЛАНА	12
6. ПЛАНИРАНА ПРЕТЕЖНА НАМЕНА ПОВРШИНА, ПРЕДЛОГ ОСНОВНИХ УРБАНИСТИЧКИХ ПАРАМЕТАРА	13
6.1 Планирана претежна намена површина	13
6.2 Предлог основних урбанистичких параметара	14
7. ОЧЕКИВАНИ ЕФЕКТИ ПЛАНИРАЊА	15

Графички прилог:

Реферална карта1 - Претежна намена простора

ПРОСТОРНИ ПЛАН ОПШТИНЕ ПЕТРОВАЦ НА МЛАВИ

- елаборат за рани јавни увид -

УВОД

Просторни план општине Петровац на Млави (у даљем тексту: Просторни план) представља основни плански документ за управљање и усмеравање дугорочног одрживог развоја локалне заједнице, уређења, коришћења, заштите и очувања простора општине и њених природних и створених ресурса. Овим планом се разрађују основна развојна опредељења и смернице утврђене у одредбама Закона о Просторном плану Републике Србије 2010 - 2020 („Службени гласник РС“, бр.88/2010) и Уредбом о утврђивању Регионалног просторног плана Подунавског и Браничевског управног округа („Службени гл. РС“, бр.8/2015), као непосредним планским основом.

Одлуку о приступању изради Просторног плана општине Петровац на Млави, донела је Скупштина општине Петровац на Млави („Службени гл. општине Петровац на Млави“, бр.4/2025). Истовремено са Одлуком о изради Просторног плана донета је и Одлука о изради стратешке процене утицаја Плана на животну средину на основу Мишљења о приступању изради стратешке процене утицаја на животну средину број 000440074 2025 67658 007 000 000 001 од 18. 02. 2025. године, донетог од стране надлежног одељења Општинске управе општине Петровац на Млави

Извештај о СПУ је саставни део документационе основе предметног плана и садржи све неопходне елементе дефинисане Законом о стратешкој процени утицаја („Службени гласник РС“, бр.94/2024 – Извештај о стратешкој процени, члан 14-21).

Садржај Просторног плана општине је одређена Законом о планирању и изградњи („Службени гласник РС“, бр. 72/2009, 81/2009 - испр., 64/2010 - одлука УС, 24/2011, 121/2012, 42/2013 - одлука УС, 50/2013 - одлука УС, 98/2013 - одлука УС, 132/2014, 145/2014, 83/2018, 31/2019, 37/2019 - др. закон, 9/2020, 52/2021 и 62/2023) и Правилником о садржини, начину и поступку израде докумената просторног и урбанистичког планирања („Службени гласник РС“, бр. 32/2019 и 47/2025).

1. ОБУХВАТ И ОПИС ГРАНИЦЕ ПОДРУЧЈА ПРОСТОРНОГ ПЛАНА

Обухват Просторног плана општине Петровац на Млави чини 34 насеља, са 34 истоимених катастарских општина у оквиру административног подручја општине Петровац на Млави, укупне површине 64.983 хектара.

Табела 1. Површина и број становника

	НАСЕЉА / КАТАСТАРСКЕ ОПШТИНЕ	Површина (ха)	Број становника (попис 2022.г.)
1.	Бистрица	2072	586
2.	Бошњак	362	451
3.	Буровац	1561	644
4.	Бусур	1872	815
5.	Везичево	1604	482
6.	Велики Поповац	1541	956

ПРОСТОРНИ ПЛАН ОПШТИНЕ ПЕТРОВАЦ НА МЛАВИ

- елаборат за рани јавни увид -

7.	Велико Лаоле	2679	1421
8.	Витовница	2717	137
9.	Вошановац	1016	323
10.	Добрње	1397	447
11.	Дубочка	1269	379
12.	Ждрело	2882	511
13.	Забрје	1043	548
14.	Каменово	1469	697
15.	Кладурово	2251	317
16.	Кнежица	1656	539
17.	Крвије	1099	350
18.	Лесковац	715	254
19.	Лопушник	746	327
20.	Мало Лаоле	763	520
21.	Манастирица	2585	499
22.	Мелница	4158	630
23.	Орешковица	1722	599
24.	Орљево	616	153
25.	Панково	597	258
26.	Петровац на Млави	1973	6958
27.	Рановац	6713	1167
28.	Рашанац	1902	450
29.	Стамница	3208	947
30.	Старчево	1641	331
31.	Табановац	1549	736
32.	Трновче	1089	568
33.	Ћовдин	2927	740
34.	Шетоње	3589	1160
УКУПНО		64.983	25.900

Према попису становништва из 2022. године, општина Петровац на Млави је имала укупно 25.900 становника.

Граница подручја Просторног плана општине Петровац на Млави поклапа се са границом административног подручја ове јединице локалне самоуправе, према Закону о територијалној организацији Републике Србије („Службени гласник РС“, бр.129/07, 18/16, 47/18 и 9/20).

Подручје општине Петровац на Млави налази се у источној Србији, у југозападном делу Браничевског управног округа кога чини 8 општина, са центром у Пошаревцу. Системом државних путева повезан је са суседним општинама истог округа

ПРОСТОРНИ ПЛАН ОПШТИНЕ ПЕТРОВАЦ НА МЛАВИ

- елаборат за рани јавни увид -

Жабари, Мало Црниће, Кучево и Жагубица и са општинама Свилајанац и Деспотовац у Поморавском управном округу.

2. ПЛАНСКИ И ПРАВНИ ОСНОВ

ПЛАНСКИ ОСНОВ за израду Просторног плана општине Петровац на Млави садржан је у одредбама Закона о Просторном плану Републике Србије 2010 - 2020 („Службени гласник РС“, број 88/2010) до доношења Просторног плана Републике Србије до 2035. Године и Уредби о утврђивању Регионалног просторног плана Подунавског и Браничевског управног округа („Службени гласник РС“, број 8/2015).

ПРАВНИ ОСНОВ за израду Просторног плана општине Петровац на Млави је:

- Закон о планирању и изградњи („Службени гласник РС“, бр. 72/2009, 81/2009 - испр., 64/2010 - одлука УС, 24/2011, 121/2012, 42/2013 - одлука УС, 50/2013 - одлука УС, 98/2013 - одлука УС, 132/2014, 145/2014, 83/2018, 31/2019, 37/2019 - др. закон, 9/2020, 52/2021 и 62/2023) и
- Правилник о садржини, начину и поступку израде докумената просторног и урбанистичког планирања („Службени гласник РС“, бр. 32/2019 и 47/2025).

Просторно планска решења биће усклађена и са осталим плановима законима, прописима и уредбама који регулишу услове за коришћење и изградњу у простору. Просторни план Општине је такође усклађен са свим националним стратегијама, декларацијама и конвенцијама на које се, потписивањем, обавезала Република Србија, а везана су за област планирања, уређења, коришћења и заштите простора.

3. ИЗВОД ИЗ ПЛАНСКИХ ДОКУМЕНАТА ВИШЕГ РЕДА

Непосредни плански основ за израду Просторног плана општине Петровац на Млави су **Просторни план Републике Србије од 2010. до 2020. године** („Службени гласник РС“, бр. 88/10) и **Регионални просторни план Подунавског и Браничевског управног округа** („Службени гласник РС“, бр.8/2015). Планска решења биће усклађена са овим и са осталим плановима вишег реда који обухватају овај простор.

3.1. Закон о Просторном плану Републике Србије од 2010. до 2020. године („Службени гласник РС“, бр. 88/10)

Коришћење пољопривредног земљишта - Основни циљ је заштита екосистемских, агроеколошких, економских, пејзажних, социокултурних и других важних функција пољопривредног земљишта, упоредо с унапређивањем просторно-хетерогених услова за производњу квалитетних пољопривредно-прехранбених производа.

Шуме и шумско земљиште - Основни циљ управљања шумама у шумским подручјима је одрживо (трајно) газдовање шумама, што подразумева управљање и коришћење шума и шумског земљишта на такав начин и у таквом степену, да се очува биодиверзитет, а продуктивност, обнављање, виталност и потенцијал шума да се доведу на ниво којим би се задовољиле одговарајуће еколошке, економске и социјалне потребе

ПРОСТОРНИ ПЛАН ОПШТИНЕ ПЕТРОВАЦ НА МЛАВИ

- елаборат за рани јавни увид -

и данашње и будућих генерација, како на локалном, тако и на националном нивоу, водећи рачуна да се при том не угрозе и оштете неки други екосистеми.

Воде и водно земљиште - Основни циљ је интегрално уређење, заштита и коришћење вода на подручју Општине, третираног као јединствени водопривредни простор.

Минералне сировине - Основни циљ је строго контролисано, планско, одрживо и економично коришћење минералних сировина и подземних вода, уз адекватне мере заштите, како би се постигла конкурентност на домаћем и светском тржишту.

Обновљиви извори енергије - Основни циљ је значајније повећање учешћа ОИЕ у енергетском билансу, уз поштовање принципа одрживог развоја.

Заштита и унапређење квалитета животне средине - Основни циљ је заштита и унапређење животне средине као основа уравнотеженог развоја, коришћења и уређења простора Републике Србије - заустављање даље деградације, превентивна заштита од свих планираних активности које могу угрозити постојећи квалитет природне и животне средине, уз санацију и ревитализацију угрожених подручја.

Становништво, насеља и социјални развој - Основни циљ је ублажавање негативних тенденција демографског развоја Републике Србије које би се остварило кроз пораст нивоа плодности и позитиван миграциони биланс и достизање нивоа простог обнављања становништва (стационарне популације) у дужем временском периоду.

У мрежи насеља и функцији центара основни циљ је да просторно-функционални развој Републике Србије буде заснован на моделу функционалних урбаних подручја која ће бити инструменти уравнотеженог или подношљиво неуравнотеженог просторног развоја Републике Србије. Општина Петровац на Млави припада функционално урбаном подручју Пожаревца.

Основни циљеви социјалног развоја су: постизање социјалне једнакости и кохезије у доступности и квалитету услуга од општег интереса и промовисање друштвене солидарности као основне друштвене вредности за унапређење добробити социјално рањивих и осетљивих друштвених група; унапређење услуга од општег интереса у подручјима ниске доступности услуга; јачање људских ресурса и оспособљавање локалних заједница за унапређење услуга од општег интереса; унапређење јавног здравља уједначавањем услова основне заштите и здравственог просвећивања (промовисање здравих стилова живота) и смањењем здравствених ризика, нарочито у подручјима натпросечне социо-економске угрожености.

Браничевска област, као и општина Петровац, припада типу 3 руралног подручја, то су удаљена „слаба“ рурална подручја са економијама оријентисаним на природне ресурсе, већином планинске. Према својим карактеристикама овом типу припадају хетерогена рурална подручја чија је заједничка карактеристика да су то периферна подручја у рубним регионима и областима. Осим тога, карактерише их највећа стопа учешћа терцијарног сектора у економској структури, сиромашна пољопривредна структура и велики туристички потенцијал. Подручја јужне и источне Србије која припадају овом типу су најређе насељена подручја, удаљена од урбаних центара и изолована услед топографских карактеристика терена. Осим тога, имају неповољну старосну и образовну структуру становништва, слабу инфраструктурну опремљеност и велику стопу незапослености. Браничевска област, и општина Петровац, припадају руралном типу, и на граници су ка прелазном типу, са густином насељености до 100 становника по km². У односу на структурне карактеристике овог типа, примениће се следеће мере и активности: изградња саобраћајне инфраструктуре, јачање градова и урбаних/регионалних центара; формирање центара заједнице села; редистрибуција социјалних услуга и служби; интегрално управљање ресурсима; агро-еколошке мере,

ПРОСТОРНИ ПЛАН ОПШТИНЕ ПЕТРОВАЦ НА МЛАВИ

- елаборат за рани јавни увид -

подршка развоју органске пољопривреде, разне врсте субвенција, олакшица и подстицајних средстава пољопривредницима; развој руралног туризма; израда локалних развојних стратегија итд

Привреда - Основни циљ је јачање позиције и привредне конкурентности Републике Србије и њених регионалних целина на принципима одрживог развоја и веће територијалне кохезије. Према карти просторне дистрибуција и развој индустрије општина Петровац на Млави спада у остале мале индустријске центре (са мање од 1000 запослених у индустрији).

Просторна дистрибуција и организација пољопривреде - Основни циљ управљања просторном дистрибуцијом и организацијом пољопривреде је остваривање одговарајућег обима и асортимана сигурне понуде квалитетне хране и сировина за развој конкурентне прерађивачке индустрије, у складу са територијално хетерогеним природним и социоекономским погодностима и ограничењима. Просторна дистрибуција и организација пољопривреде општину Петровац сврстава у регион III који се простире од стишке равнице до планина централне, источне и јужне Србије. Регион је хетероген у агро-еколошком и социо-економском погледу и има ниску густину насељености, негативне демографске тенденцијем, неразвијену инфраструктуру и високе стопе руралног сиромаштва и незапослености. Према приоритетним правцима просторне оријентационе пољопривредне производње, Браничевска област обухвата равничарска, брдска и планинска подручја. Као водеће гране тржишне производње утврђени су ратарство, мешовито и пашњачко сточарство (главне) и свињарство и живинарство, ратарство и агрошумарство (комплементарне) у складу са типом подручја. Воћарство, повртарство и производња органске хране могу бити посебна усмерења ужих локалитета.

Просторни развој туризма - Основни циљ просторног развоја туризма је просторно-еколошка подршка остваривању концепта одрживог развоја туризма, компромисним интегрисањем принципа и стратешких, планских и програмских докумената развоја туризма, заштите и уређења туристичких простора, уз оптимално задовољавање социјалних, економских, просторно-еколошких и културних потреба националног и локалног нивоа, интереса тржишта и услова прекограничне и међународне сарадње.

Електронске комуникације - Основни циљ даљег развоја ове области је изградња и организација савремене електронске комуникационе мреже и доступност универзалног сервиса (који мора да обухвата и универзални широкопојасни сервис) у сваком домаћинству.

Енергетика - Два основна циља реформе енергетског система су обезбеђивање сигурности и економичности снабдевања привреде и становништва енергијом и успостављање нових квалитетних услова рада, пословања и развоја у производњи и потрошњи енергије, који ће подстицајно деловати на привредни развој, заштиту животне средине и интеграцију у регионално и европско тржиште енергије. Од стратешких пројеката електропреноса у периоду до 2014. године на територији општине Петровац планира се изградња објеката мреже 110 kV. Перспективним планом ЈП „ЕМС“ предвиђена је изградња далековода 2 x 110 kV – прикључак ТС Нересница на ДВ број 128/3 Мајданпек 3 – Петровац. Стратешки пројекти гасне привреде до 2014. године односе се на изградњу разводних гасовода Браничевске области али ће се тачна локација касније утврдити.

Према ППРС подручје општине Петровац спада у источну зону потенцијалну за изградњу ветроелектрана.

Водопривреда и водопривредна инфраструктура - Основни циљ је оптимизација интегралних водопривредних система на јединственом водопривредном простору Републике Србије и усклађивање њиховог развоја са циљевима очувања животне средине и других корисника простора.

Коришћење земљишта и земљишна политика- Петровац на Млави је у зони интензивног и умереног загађивања земљишта услед примене агротехничких мера. Налази се у близини зоне интензивне деградације литосфере, а загађење проузроковано аутомобилским саобраћајем представља мање загађење.

3.2. Уредба о утврђивању Регионалног просторног плана Подунавског и Браничевског управног округа („Службени гласник РС”, бр. 8/15)

Подручје Регионалног просторног плана Подунавског и Браничевског управног округа обухвата целу територију општине Петровац на Млави.

Циљ доношења Просторног плана је утврђивање дугорочне концепције развоја, организације, уређења, заштите и коришћења подручја Просторног плана; рационално коришћење и очување пољопривредног земљишта, водних и осталих природних ресурса; развој, изградња и реконструкција инфраструктурних система и објеката јавних служби; развој мреже насеља; развој и размештај секундарних и терцијарних делатности на планском подручју; обезбеђење саобраћајне, економске, социјалне и других облика интеграције планског подручја и ширег окружења; заштита и унапређење животне средине, заштита природних и непокретних културних добара и заштита биодиверзитета.

4. ОПИС ПОСТОЈЕЋЕГ СТАЊА, НАЧИНА КОРИШЋЕЊА ПРОСТОРА И ОСНОВНИХ ОГРАНИЧЕЊА

Територија општине Петровац на Млави налази се у источном делу Србије, у југозападном делу Браничевског управног округа и на важном путном правцу Пожаравац – Петровац на Млави – Жагубица – Бор, а преко Звижда путним правцем повезана је са Кучевом и Мајданпеком. Петровац на Млави, једино градско насеље у оквиру општине, представља индустријски, трговачки, здравствени, културни, саобраћајни и административни центар.

4.1. Природне карактеристике

Територија општине Петровац на Млави простире се на површини од 655 км², између 44°13' и 44°31' северне географске ширине и 21°16' и 21°37' источне географске дужине и смештена је у долини реке Млаве и на северозападним падинама Хомољских планина. Најнижа тачка налази се у североисточном делу општине, у долини реке млаве 103 мнв, док је највиша тачка врх Штубеј 940 мнв на Хомољским планинама.

Петровац на Млави повезан је са већим градовима и суседним општинама мрежом државних и општинских путева.

У складу са положајем, према територијалној и административној организацији Републике Србије, општина Петровац на млави део је Браничевског управног округа, у функционалном подручју регионалног центра Пожаревац, потребно је сагледати

ПРОСТОРНИ ПЛАН ОПШТИНЕ ПЕТРОВАЦ НА МЛАВИ

- елаборат за рани јавни увид -

просторно-физички аспект свих веза и међуодноса, које интегришу простор и функције у том простору.

Основне црте рељефа огледају се у комбинованом брдско-планинском и равничарском карактеру, у оквиру кога се издваја део Горњачке клисуре и јако крашко врело на изворишту Млаве у подножју Бељанице.

Посматрајући рељеф, примећује се да доминантни геоморфолошки облик територије општине Петровац на Млави чини речне долине, затим клисуре (Горњачка и Витовнице), пећине и јаруге.

Речне долине на подручју општине Петровац на Млави припадају типу уских речних долина чија се ширина креће од 30 m до 2000 m. На подручју општине Петровац на Млави постоје три основна типа речних долина:

- са надморском висином од 103 мнв до 160 мнв;
- рељеф благо заталасани са надморском висином од 160 мнв
- рељеф брдско- планински са надморском висином 300 мнв до 940 мнв

Просторни развој Петровца од настанка насеља до данашњих времена углавном је био концентрисан на узани појас између два изражена природна ограничења - брда на североистоку и корита Млаве на југозападу. Заузимајући средишњи део слива реке Млаве, између Горњачких планина на југу и Стига на северу, општина се налази на контакту две геоморфолошке целине које су условиле постојеће физичко-географске карактеристике.

Општина има добро развијену хидрографску мрежу тако да добро очувани водотоци представљају велики природни и развојни ресурс општине. Најважнији хидролошки ресурс чини река Млава, која је једна од најдужих река у Источној Србији, укупне дужине од око 150 км. Карактеристике планинске, незагађене реке, Млава је задржала у горњем делу слива, односно од Жагубице до Петровца. Захваљујући рељефним карактеристикама, општина је богата изворима и речним притокама. Кроз општину протичу и Бусур, Витовница, Шетоњска река, чији је квалитет вода углавном сачуван. Изузетак представља део тока Млаве, низводно од општинског центра, који се налази у III класи квалитета, као последица неконтролисаног испуштања отпадних вода. Изграђене су три мини акумулације Бусур, Кореница и Ждрело, чија је основна намена регулисање бујица и заштита од поплава. На десетом километру од Петровца на Млави према Жагубици налази се извор термоминералне воде температуре 40 С° која припада групи олигоминералних, сулфидних хомеотерми. Због својих специфичних физичких и хемијских карактеристика вода се може користити у терапијске сврхе као допунско средство у лечењу.

Инжењерско-геолошке и сеизмолошке карактеристике.

Поједини делови општине изложени су процесу ерозије, нарочито нагиби без биљног покривача у горњем току реке Млаве и њених притока, као и вртаче у брдским областима.

Еродибилност је присутна на падинама дуж тока Млаве и Хомољских планина. Због конфигурације терена (стрме и високе литице) и састава стенског материјала (испучале, слабо очврсле и алтерисане стенске масе), ова неповољност

ПРОСТОРНИ ПЛАН ОПШТИНЕ ПЕТРОВАЦ НА МЛАВИ

- елаборат за рани јавни увид -

је изразито изражена. Крашки процеси су врло изражени у кречњачким теренима – интензиван крас, источне и југоисточне терене општине. Изван издвојених зона су терени релативно повољних инжењерскогеолошких карактеристика (северозападни делови општине).

Према мапи сеизмичких региона, анализирано подручје спада у комплексне терене где су могући потреси од 7° МКС у источним деловима општине, простор који обухвата Хомољске планине, Бања Ждрело, У централним, северним и јужним деловима општине очекује се потреси од 8° МКС, укључујући подручје самог града Петровца. Западни делови општине ка Свилајнцу очекује се потреси од 9° МКС. Ово подручје је познато као сеизмички веома нестабилно. Врло чести су потреси мањег интензитета (до 4° МКС).

Климатске карактеристике

Подручје општине Петровац карактерише умерено-континентална клима са годишњом количином падавина од око 647 mm, које су неједнако распоређене током године. Средње годишње температуре ваздуха у котлини Млаве се крећу од 10,8°C до 11,8°C, док су у планинском делу знатно ниже. Снег се у котлини задржава до 46 дана, али на висинама преко 600 метара тај период може да траје и до 130 дана. Доминантни правци ветра у Петровцу су југоисточни и источни, што значајно утиче на локалне временске прилике. Током године се у овом региону забележи просечно 90,5 топлих дана, при чему се највећи број јавља током летњих месеци. Најближа метеоролошка станица којом се прате климатско-метеоролошке промене, налази се у Петровцу односно Пожаревцу и Жагубици.

Биодиверзитет

На подручју општине Петровац очувана је богата и разноврсна природа, са шумама на обронцима Хомољских планина које чине меке лишћаре попут храста, јасена и бреста. Област обилује разноврсном дивљачи, укључујући срне, зечеве, дивље свиње, фазане и јаребице, као и бројним врстама птица. Општина располаже ловним резерватом од 60.000 хектара, што представља потенцијал за развој ловног туризма. Међутим, за остварење овог циља неопходна су значајна улагања у инфраструктуру и изградња ловачких објеката високог стандарда. Овај крај нуди добре основе за одрживи развој туризма, у складу са богатим природним ресурсима.

Минералне сировине

На подручју општине Петровац на Млави налазе се бројна лежишта корисних минералних сировина, углавном угљева. Заступљене су три врсте угљева: камени, мрки и лигнитски, који потичу из доњокарбонских, миоценских и понтских седимената. Камени угаљ код Рановца погодан је за производњу кокса, али лежиште није отворено због велике изменљивости слојева. Лигнитски угљеви су констатовани у Петровачком басену, са лежиштем код Лесковца дебљине до 2,30 метара. Током времена су многа од ових лежишта била у експлоатацији, али су рудници као што су Ћовдин и Лаоле напуштени због нерентабилности и незадовољавајућих резерви.

Од неметаличних минералних сировина на подручју општине Петровац констатоване су појаве графитичних шкриљаца, барита, шљунка, песка и кречњака.

ПРОСТОРНИ ПЛАН ОПШТИНЕ ПЕТРОВАЦ НА МЛАВИ

- елаборат за рани јавни увид -

Графитични шкриљци се јављају у подручју М. Бубња и долине Витовнице, док су баритске жиле откривене источно од Новаковог потока. Шљунак и песак чине једно од најзначајнијих лежишта у долини Млаве, заузимајући велико пространство. Кречњаци доњег сармата представљају квалитетан грађевински материјал који се вади у бројним каменоломима, посебно код Каменова. Највећи каменолом на територији општине налази се на десној обали Млаве при изласку из Горњачке клисуре, где се механизовано експлоатише тријаски и јурски кречњак.

На подручју општине регистроване су појава хематита и титаномагнетита. Хематит се јавља југоисточно од Ћовдина у мезозојским кречњацима у облику соцева са 45% гвожђа. Појава титаномагнетита везана је за метаморфисане стене спилит-кератофирске формације. Титаномагнетит се налази у већим концентрацијама у метагброидима на падинама Великог Бубња. Ове металне руде су откривене старијим радовима, али њихов однос према околним стенама није увек јасан.

4.2. Демографски и друштвено-економски развој

Резултати пописа 2022. године, као и процене у наредним годинама, указују на присуство и повећање интензитета неповољних демографских појава и процеса са којима се већ деценијама суочава како Србија, тако и општина Петровац на Млави и општине у њеном окружењу. Последњи попис становништва у Републици Србији 2022. год. забележио је на територији општине укупно 25.900 становника, указујући на смањење популације у односу на претходни период за приближно 20%.

Табела 2. Упоредни преглед броја становника по пописним година

	НАСЕЉА / КАТАСТАРСКЕ ОПШТИНЕ	Број становника (попис 2002.г.)	Број становника (попис 2011.г.)	Број становника (попис 2022.г.)
1.	Бистрица	828	704	586
2.	Бошњак	481	341	451
3.	Буровац	849	731	644
4.	Бусур	1171	1025	815
5.	Везичево	428	368	482
6.	Велики Поповац	1244	1169	956
7.	Велико Лаоле	1925	1735	1421
8.	Витовница	167	246	137
9.	Вошановац	473	378	323
10.	Добрње	643	537	447
11.	Дубочка	582	482	379
12.	Ждрело	756	618	511
13.	Забрђе	716	647	548
14.	Каменово	1010	914	697

ПРОСТОРНИ ПЛАН ОПШТИНЕ ПЕТРОВАЦ НА МЛАВИ

- елаборат за рани јавни увид -

15.	Кладурово	476	469	317
16.	Кнежица	482	646	539
17.	Крвије	499	589	350
18.	Лесковац	390	359	254
19.	Лопушник	463	396	327
20.	Мало Лаоле	635	571	520
21.	Манастирица	748	689	499
22.	Мелница	924	799	630
23.	Орешковица	911	771	599
24.	Орљево	260	208	153
25.	Панково	416	370	258
26.	Петровац на Млави	8117	7447	6958
27.	Рановац	1779	1559	1167
28.	Рашанац	815	661	450
29.	Стамница	1424	1274	947
30.	Старчево	585	434	331
31.	Табановац	955	1027	736
32.	Трновче	708	616	568
33.	Ћовдин	1066	1074	740
34.	Шетоње	1585	1405	1160
УКУПНО		34.511	31.259	25.900

У Општини је евидентно смањење укупног броја становника, депопулација, миграциони процеси и демографско старење које детерминише прилично ограничавајући популациони оквир формирања радног контингента, а самим тим и активног становништва.

У последњих две деценије број становника Општине се смањило за 8.611 становника. Разлоге у смањењу броја становника треба, пре свега тражити у миграцијама претежно младог становништва ка индустријски развијенијим центрима (Београд, Пожаревац, Смедерево). Специфичност општине Петровац на Млави је и велики број становника на раду иностранству.

Општина Петровац на Млави суочава се са сложеним економским изазовима, али истовремено поседује значајне развојне потенцијале. Анализа кључних сектора указује на потребу за стратешким приступом који би превазишао постојеће недостатке и искористио компаративне предности.

Предузетништво и запосленост показују забрињавајуће трендове. Предузетничка клима је испод републичког просека, а број запослених континуирано опада, док готово половина незапослених нема квалификације.

Прерађивачка индустрија показује одређену стабилност кроз успешно приватизоване компаније као што су Млекара "Хомоље" и Кланица "8. Октобар".

Пољопривреда је стуб локалне привреде. Петровац се истиче у сточарству и пчеларству. Међутим, продуктивност је ниска услед ситних поседништва и недовољног коришћења пољопривредног земљишта.

Туризам представља најперспективнији развојни сектор. Природни потенцијали обухватају Хомољске планине, Горњаачку клисуру и бању Ждрело, док културно наслеђе укључује археолошки локалитет "Беловоде" из времена Винчанске културе. Отварање рекреативно-угоститељског центра "Ждрело" подстакло је развој руралног туризма.

За будући развој неопходно је усмеравање ка следећим приоритетима: унапређење људских ресурса кроз програме обуке, модернизација пољопривредне производње, јачање туристичке инфраструктуре и промоције, те подстицање предузетништва кроз повољније услове пословања.

4.3. Постојећи начин коришћења простора

Основну намену простора општине Петровац на Млави чине:

- пољопривредно земљиште ~ 72% од укупне површине
- шумско земљиште ~ 21% од укупне површине
- водно земљиште ~ 1% од укупне површине
- грађевинско земљиште ~ 6% од укупне површине.

5. ЦИЉЕВИ ИЗРАДЕ ПЛАНА

Општи циљ израде Просторног плана јесте стварање услова за реализацију и остваривање интереса у области рационалног и наменског коришћења простора, уз адекватно коришћење, заштиту и унапређење природних и створених ресурса.

Остали циљеви израде Просторног плана општине у предвиђеном планском периоду су:

- даља разрада и имплементација планских решења дефинисаних плановима вишег реда који су у међувремену донети или је покренута израда: Просторни план Републике Србије од 2010. до 2020. (имајући у виду и решења из Нацрта ППРС од 2021-2035.), затим Регионални просторни план Подунавског и Браничевског управног округа;

- усаглашавање са европским нормативима и стандардима у области планирања, уређења и коришћења простора;

- дефинисање стратешког оквира за валоризацију положаја и улоге општине у просторном развоју ширег региона, интеграција подручја у окружење. У складу са положајем општине, потребно је сагледати просторно физички аспект веза и међуодноса, које интегрише простор и функције пре свега у Браничевском управном округу.

- израда јединственог планског документа који ће представљати плански и правни основ за реализацију локалних интереса свих физичких и правних лица са подручја Општине;

- израда уређајних основа које је могуће директно примењивати, првенствено по питању организације и уређења простора, као и изградње објеката у оним деловима Општине чији даљи просторни развој неће да се дефинише и усмерава кроз израду урбанистичких планова;
- избор и дефинисање приоритета, како стратегијских, тако и краткорочних;
- стварање планског основа за уравнотежени, организовани и одржив просторни развој, заштиту и уређење подручја општине и повећања конкурентности;
- рационално коришћење простора ради повећања функционалне и развојне ефикасности;
- задржавање становништва унапређењем квалитета живљења и приступачности јавним сервисима и обезбеђивањем услова за запошљавање;
- израда развојног документа који уз уважавање основних европских принципа и начела просторног развоја, представља основ за привлачење и реализацију инвестиција из локалних, националних и европских фондова;
- привлачење малих и средњих предузећа и предузетника разним стимулативним мерама, кроз благовремену припрему локације на погодним инфраструктурним правцима и помоћ у ефикасном добијању неопходне документације и сагласности у реализацији инвестиције.
- остварење одрживог развоја пољопривреде и њено усклађивање са осталим делатностима;
- очување, унапређење и заштита природе, посебних природних вредности
- заштита и одрживо коришћење културног наслеђа као фактора развоја;
- туристичка валоризација простора општине;
- интеграција заштите животне средине у све појединачне, секторске политике и стратегије развоја;
- заштита од природних непогода и технолошких удеса;

6. ПЛАНИРАНА ПРЕТЕЖНА НАМЕНА ПОВРШИНА, ПРЕДЛОГ ОСНОВНИХ УРБАНИСТИЧКИХ ПАРАМЕТАРА

6.1. Планирана претежна намена површина

Основну намену простора чини пољопривредно, шумско, водно и грађевинско земљиште. Плански циљ је да се одржи ниво пољопривредног земљишта, повећају површине под шумама уз контролисано ширење грађевинског подручја.

Планско решење предвиђа незнатне промене досадашњег режима коришћења земљишта. Смањење површина пољопривредног земљишта би се првенствено остваривало на рачун земљишта слабијег квалитета (VII и VIII бонитетна класа). Ове површине се делимично надокнађују смањивањем шумских површина на рачун подручја са оскудном вегетацијом (раштркана вегетација) или прелазног подручја шуме (жбуње и макије), уз остављање простора за даље пошумљавање.

Површине под шумама се повећавају на теренима захваћеним ерозијом, голетима, и површинама под великим нагибом али у планираној структури коришћења

земљишта не долази до битне промене услед резервисања површина за путне коридоре. Водно земљиште задржава постојећу површину.

6.2. Предлог основних урбанистичких параметара

Правила грађења представљају скуп међусобно зависних правила и услова који се односе на грађевинско земљиште, као и на уређење, коришћење и заштиту у оквиру пољопривредног, шумског и водног земљишта.

Правила грађења овог Плана представљају смернице за:

- даљу планску разраду овог Плана,
- израду уређајних основа за села и
- и за директну примену Просторног плана за све зоне за које није обавезна даља планска разрада

6.2.1. Грађевинско земљиште

Општа правила за површине и објекте јавних намена

Површине и објекти јавних намена у обухвату Плана чине постојеће и планиране јавне службе и инфраструктурни системи (објекти и мрежа).

Јавне службе (образовање, здравствена заштита, социјална заштита, комуналне делатности, култура, управа, спорт и рекреација) могу се градити на комплексима предвиђеним за конкретну намену, али и у свим зонама намењеним становању, центрима и услугама, у приватној иницијативи, под условом да задовоље нормативе и критеријуме за одговарајућу делатност и услове непосредног окружења..

Посебна правила грађења јавних служби и инфраструктурних система биће дефинисана у Нацрту Плана.

Општа правила за површине и објекте осталих намена

Правила грађења садрже:

- 1) намену објеката и простора који се могу градити у појединачним зонама под условима утврђеним планским документом, односно намену објеката и простора чија је изградња забрањена у тим зонама;
- 2) правила за парцелацију, препарцелацију и формирање грађевинске парцеле, као и минималну и максималну површину грађевинске парцеле;
- 3) положај објеката у односу на регулацију и у односу на границе грађевинске парцеле;
- 4) највећи дозвољени индекс заузетости или највећи дозвољени индекс изграђености грађевинске парцеле;
- 5) највећу дозвољену висину (одређује се висинским котама) или спратност објеката;
- 6) услове за изградњу других објеката на истој грађевинској парцели;
- 7) услове и начин обезбеђивања приступа парцели и простора за паркирање возила.
- 8) евентуално и друге услове архитектонског обликовања, материјализације, завршне обраде, колорита и др.

У оквиру посебних правила грађења, дефинисана је ОСНОВНА НАМЕНА, МОГУЋЕ ПРАТЕЋЕ НАМЕНЕ и НАМЕНЕ ОБЈЕКТА ЧИЈА ГРАДЊА ЈЕ ЗАБРАЊЕНА У ДАТОЈ ЗОНИ.

ОСНОВНА НАМЕНА је доминантна намена која је дефинисана на графичком прилогу 1. Планирана претежна намена површина.

МОГУЋЕ ПРАТЕЋЕ НАМЕНЕ су компатибилне намене које могу да буду допуна основној намени, али само под условом да та делатност не угрожава основну намену, јавни интерес и животну средину. Пратећа делатност може изузетно да буде и доминантна на појединим локацијама, под условом да не угрожава планирану основну намену шире зоне, јавни интерес и животну средину, и реализује се према правилима дефинисаним за основну намену.

НАМЕНА ОБЈЕКТА КОЈА НИЈЕ ДОЗВОЉЕНА су све намене које својом функцијом могу да угрозе основну намену са било ког аспекта. Забрањене су све делатности које би угрозиле животну средину буком, вибрацијама, гасовима, мирисима, отпадним водама, и другим штетним дејствима, као и објекти који по архитектонско грађевинском склопу не одговарају карактеру захвата.

6.2.2. Пољопривредно, шумско и водно земљиште

Коришћење обрадивог пољопривредног земљишта у непољопривредне сврхе, вршиће се према условима утврђеним Законом о пољопривредном земљишту („Службени гласник РС”, бр. 62/06, 65/08 - др.закон, 41/09, 112/15, 80/17 и 95/18-др.закон).

На шумском земљишту је забрањена градња. Дозвољена је изузетно изградња објеката за газдовање шумама, у складу са Законом о шумама („Службени гласник РС”, бр. 30/10, 93/12, 89/15 и 95/18-др.закон).

На водном земљишту је забрањена градња. На водном земљишту дозвољена је изузетно градња објеката у функцији водопривреде и одржавања водотокова у складу са Законом о водама и водопривредним условима.

7. ОЧЕКИВАНИ ЕФЕКТИ ПЛАНИРАЊА

Очекује се да, до краја планског хоризонта, општина Петровац на Млави постане општина која се складно развија на начин усклађен са принципима одрживог развоја; са динамичном привредом заснованој на знању и савременим технологијама и модерној инфраструктури, који би омогућили бољу видљивост и позиционирање на подручју Србије и шире.

Планирана планска концепција заснована је на принципима заштите животне средине, заштите природних ресурса и здравља људи. То подразумева примену урбанистичких, техничко технолошких, економских и биолошких мера заштите, у свим фазама реализације планских циљева – од урбанистичко планерских до извођачких радова.

ПРОСТОРНИ ПЛАН ОПШТИНЕ ПЕТРОВАЦ НА МЛАВИ
- елаборат за рани јавни увид -

У Београду/Петровцу на Млави, октобар 2025.г.

Представник обрађивача Просторног плана:

Универзитет у Београду - Географски факултет

проф. др Велимир Шећеров, декан