



РЕПУБЛИКА СРБИЈА
ОПШТИНА ПЕТРОВАЦ НА МЛАВИ

**ИЗВЕШТАЈ О СТРАТЕШКОЈ ПРОЦЕНИ
УТИЦАЈА НА ЖИВОТНУ СРЕДИНУ
ПЛАНА ГЕНЕРАЛНЕ РЕГУЛАЦИЈЕ ЗА НАСЕЉЕНО МЕСТО
ПЕТРОВАЦ НА МЛАВИ**

ЈП "ДИРЕКЦИЈА ЗА ИЗГРАДЊУ И РАЗВОЈ ОПШТИНЕ ПЕТРОВАЦ НА МЛАВИ"
ТЦ "Зелена пијаца", 3. спрат, ул. Бате Булића бб,
12 300 Петровац на Млави
тел. 012/333-263, факс 012/320-406, e-mail: direkcijapetrovacnamlavi@gmail.com

фебруар, 2016.

Број: 121/2016

Датум: 04.02.2016.

**ИЗВЕШТАЈ О СТРАТЕШКОЈ ПРОЦЕНИ
УТИЦАЈА НА ЖИВОТНУ СРЕДИНУ
ПГР ЗА НАСЕЉЕНО МЕСТО ПЕТРОВАЦ НА МЛАВИ**

НАРУЧИЛАЦ:

Општина Петровац на Млави

НОСИЛАЦ ИЗРАДЕ:

ЛП "Дирекција за изградњу и развој општине Петровац на Млави"

ДИРЕКТОР:

Мирко Станковић, правник

РУКОВОДИЛАЦ ИЗРАДЕ ИЗВЕШТАЈА:

Сузана Милошевић, дипл. просторни планер
- одговорни урбаниста, лиценца бр. 201116409-

РАДНИ ТИМ:

Валентина Филиповић, дипл. инж. архитектуре
Саша Животић, спец.струк. инж. геодезије
Владан Илић, менаџер инж. друмског саобраћаја
Кристина Симеоновић, мастер инж. заштите животне средине
Срђан Предић, дипл.инж.грађевине
Александра Вучић, дипл. инж. архитектуре

САРАДНИЦИ:

Виолета Богосављевић Јорданов, дипл.инж.пољопривреде
Снежана Станковић Мијатовић, дипл.инж.архитектуре
Ненад Радивојевић, спец. струк. инж. фитопатологије

САДРЖАЈ:

ОПШТА ДОКУМЕНТАЦИЈА

Решење Агенције за привредне регистре;
Решење о одређивању одговорног урбанисте;
Фотокопија Лиценце одговорног урбанисте.

УВОД..... 4

I ПОЛАЗНЕ ОСНОВЕ СТРАТЕШКЕ ПРОЦЕНЕ..... 5

1. ПРАВНИ И ПЛАНСКИ ОСНОВ.....5
2. КРАТАК ПРЕГЛЕД САДРЖАЈА И ЦИЉЕВА ПЛАНА И ОДНОС СА ДРУГИМ ПЛАНСКИМ ДОКУМЕНТИМА.....6
 - 2.1.САДРЖАЈ ПЛАНА.....6
 - 2.2.ОБУХВАТ И ЦИЉЕВИ ПЛАНА ГЕНЕРАЛНЕ РЕГУЛАЦИЈЕ.....8
 - 2.3.ОДНОС СА ДРУГИМ ПЛАНСКИМ ДОКУМЕНТИМА.....10
3. РЕЗУЛТАТИ ПРЕДХОДНИХ КОНСУЛТАЦИЈА СА ЗАИНТЕРЕСОВАНИМ ОРГАНИМА И ОРГАНИЗАЦИЈАМА.....15
4. ПРЕГЛЕД ПОСТОЈЕЋЕГ СТАЊА И КВАЛИТЕТА ЖИВОТНЕ СРЕДИНЕ НА ПОДРУЧЈУ ОБУХВАТА ПЛАНА.....17
 - 4.1. Природне карактеристике**
 - 4.1.1 Географски положај
 - 4.1.2 Геолошке и геоморфолошке карактеристике
 - 4.1.3 Сеизмичке карактеристике
 - 4.1.4 Егзодинамички процеси и појаве
 - 4.1.5 Хидролошке карактеристике
 - 4.1.6 Климатске карактеристике
 - 4.1.7 Погодност терена за изградњу
 - 4.1.8 Заштићена природна добра
 - 4.2. Створене карактеристике**
 - 4.2.1 Настанак и развој насеља
 - 4.2.2 Становништво
 - 4.2.3 Привреда
 - 4.2.4 Саобраћај
 - 4.2.5 Комунална инфраструктура
 - 4.2.6 Културно наслеђе
 - 4.2.7 Јавно и друго зеленило
 - 4.3. Преглед стања и квалитета животне средине у обухвату плана**
 - 4.3.1 Квалитет ваздуха
 - 4.3.2 Квалитет вода
 - 4.3.3 Квалитет земљишта
 - 4.3.4 Ниво буке и вибрација
 - 4.3.5 Управљање отпадом
5. КАРАКТЕРИСТИКЕ ЖИВОТНЕ СРЕДИНЕ У ПОЈЕДИНИМ ОБЛАСТИМА КОЈЕ МОГУ БИТИ ИЗЛОЖЕНЕ НЕГАТИВНОМ УТИЦАЈУ35

6.	РАЗМАТРАНА ПИТАЊА И ПРОБЛЕМИ ЖИВОТНЕ СРЕДИНЕ У ПЛАНУ И ПРИКАЗ РАЗЛОГА ЗА ИЗОСТАВЉАЊЕ ОДРЕЂЕНИХ ПИТАЊА.....	37
7.	ПРИКАЗ ВАРИЈАНТНИХ РЕШЕЊА.....	38
II ОПШТИ И ПОСЕБНИ ЦИЉЕВИ И ИЗБОР ИНДИКАТОРА..... 39		
1.	ОПШТИ ЦИЉЕВИ СТРАТЕШКЕ ПРОЦЕНЕ.....	39
2.	ПОСЕБНИ ЦИЉЕВИ СТРАТЕШКЕ ПРОЦЕНЕ.....	39
3.	ИЗБОР ИНДИКАТОРА СТРАТЕШКЕ ПРОЦЕНЕ.....	40
III ПРОЦЕНА МОГУЋИХ УТИЦАЈА ПЛАНА НА ЖИВОТНУ СРЕДИНУ СА ОПИСОМ МЕРА ЗА СМАЊЕЊЕ НЕГАТИВНИХ УТИЦАЈА НА ЖИВОТНУ СРЕДИНУ..... 42		
1.	ПРОЦЕНА МОГУЋИХ УТИЦАЈА ПЛАНА НА ЖИВОТНУ СРЕДИНУ – ПРИКАЗ ВАРИЈАНТНИХ РЕШЕЊА	42
2.	ПОРЕЂЕЊЕ ВАРИЈАНТНИХ РЕШЕЊА И ПРИКАЗ РАЗЛОГА ЗА ИЗБОР НАЈПОВОЉНИЈЕГ РЕШЕЊА СА АСПЕКТА ЗАШТИТЕ ЖИВОТНЕ СРЕДИНЕ.....	43
3.	ПРИКАЗ ПРОЦЕЊЕНИХ УТИЦАЈА ПЛАНА НА ЖИВОТНУ СРЕДИНУ.....	45
4.	УСЛОВИ И МЕРЕ ЗАШТИТЕ, УРЕЂЕЊА И УНАПРЕЂЕЊА ЖИВОТНЕ СРЕДИНЕ У ЦИЉУ СПРЕЧАВАЊА И ОГРАНИЧЕЊА НЕГАТИВНИХ И УВЕЋАЊА ПОЗИТИВНИХ УТИЦАЈА.....	53
	4.1.Мере заштите ваздуха	
	4.2.Мере заштите вода	
	4.3.Мере заштите земљишта	
	4.4.Мере заштите од буке	
	4.5.Мере заштите при управљању отпадом	
	4.6.Мере заштите природних добара	
	4.7.Мере у току изградње појединачних објеката	
	4.8.Остале мере заштите животне средине	
5.	ВЕРОВАТНОЋА, ИНТЕНЗИТЕТ, СЛОЖЕНОСТ, РЕВЕРЗИБИЛНОСТ, ВРЕМЕНСКА И ПРОСТОРНА ДИМЕНЗИЈА, КУМУЛАТИВНА И СИНЕРГИЈСКА ПРИРОДА УТИЦАЈА ПЛАНА.....	59
IV СМЕРНИЦЕ ЗА НИЖЕ ХИЈЕРАРХИЈСКЕ НИВОЕ 64		
V ПРОГРАМ ПРАЂЕЊА СТАЊА ЖИВОТНЕ СРЕДИНЕ У ТОКУ СПРОВОЂЕЊА ПЛАНА (МОНИТОРИНГ)..... 65		
1.	ОПИС ЦИЉЕВА ПЛАНА И ПРОГРАМА.....	65
2.	ИНДИКАТОРИ ЗА ПРАЂЕЊЕ СТАЊА ЖИВОТНЕ СРЕДИНЕ.....	66
3.	ПРАВА И ОБАВЕЗЕ НАДЛЕЖНИХ ОРГАНА.....	67
4.	ПОСТУПАЊЕ У СЛУЧАЈУ ПОЈАВЕ НЕОЧЕКИВАНИХ И НЕГАТИВНИХ УТИЦАЈА.....	68
VI ПРИКАЗ КОРИШЋЕНЕ МЕТОДОЛОГИЈЕ И ТЕШКОЋЕ У ИЗРАДИ СТРАТЕШКЕ ПРОЦЕНЕ..... 69		
1.	ПРИКАЗ КОРИШЋЕНЕ МЕТОДОЛОГИЈЕ.....	69
2.	ТЕШКОЋЕ ПРИ ИЗРАДИ СТРАТЕШКЕ ПРОЦЕНЕ УТИЦАЈА.....	70
VII ПРИКАЗ НАЧИНА ОДЛУЧИВАЊА71		
VIII ЗАКЉУЧЦИ СТРАТЕШКЕ ПРОЦЕНЕ УТИЦАЈА.....72		

УВОД

Закон о стратешкој процени утицаја на животну средину („Службени гласник Републике Србије“, бр. 135/2004 и 88/2010), прописује обавезу израде стратешке процене утицаја на животну средину за планове у области просторног и урбанистичког планирања. Законом су утврђени услови, садржај, начин и поступак вршења процене утицаја планова на животну средину. Стратешка процена се врши у циљу заштите животне средине и унапређења одрживог развоја, интегрисањем основних начела заштите животне средине у поступак припреме и усвајања Плана.

Непосредан повод за израду Извештаја о стратешкој процени утицаја је обавеза израде које је произашла из Закона о стратешкој процени утицаја на животну средину („Службени гласник Републике Србије“, бр. 135/2004 и 88/2010) и Одлуке о приступању изради Плана генералне регулације за насељено место Петровац на Млави бр.020-147/2009—02 од 17.11.2009. („Службени гласник општине Петровац“, број 5/2009).

На основу Одлуке о изради Плана генералне регулације насеља Петровац на Млави приступило се изради Извештаја о стратешкој процени утицаја Плана на животну средину. Израда Извештаја о стратешкој процени поверена је ЈП „Дирекцији за изградњу и развој општине Петровац на Млави“.

Извештајем о стратешкој процени процениће се могући значајни утицаји на животну средину до којих може доћи имплементацијом плана, дати предлог мера за смањење негативних утицаја на животну средину, смернице за ниже хијерархијске нивое и Програм праћења стања животне средине.

I ПОЛАЗНЕ ОСНОВЕ СТРАТЕШКЕ ПРОЦЕНЕ

У складу са законским одредбама Полазне основе стратешке процене обухватају:

- 1) Кратак преглед садржаја и циљева плана и односа са другим плановима и програмима;
- 2) Преглед постојећег стања и квалитета животне средине на подручју на које се извештај односи;
- 3) Карактеристике животне средине у областима за које постоји могућност да буду изложене значајном утицају;
- 4) Разматрана питања и проблеме заштите животне средине у плану и приказ разлога за изостављање одређених питања и проблема из поступка процене;
- 5) Приказ припремљених варијантних решења која се односе на заштиту животне средине у плану, укључујући варијантно решење нереализовања плана и најповољније варијантно решење са становишта заштите животне средине;
- 6) Резултате претходних консултација са заинтересованим органима и организацијама битне са становишта циљева и процене могућих утицаја стратешке процене.

1. ПРАВНИ И ПЛАНСКИ ОСНОВ

ПРАВНИ ОСНОВ

Планска решења и Извештај о стратешкој процени утицаја Плана на животну средину, усклађени су са прописима, који посредно или непосредно регулишу ову област:

- Закон о планирању и изградњи ("*Сл. гласник РС*", бр. 72/2009, 81/2009 - испр., 64/2010 – одлука УС, 24/2011, 121/2012, 42/2013 - одлука УС, 50/2013 - одлука УС, 98/2013 - одлука УС, 132/2014 и 145/2014);
- Правилник о општим правилима за парцелацију, регулацију и изградњу (*„Службени гласник РС“* бр. 22/2015);
- Правилник о садржини, начину и поступку израде документа просторног и урбанистичког планирања ("*Сл. гласник РС*", бр.64/2015);
- Закон о стратешкој процени утицаја на животну средину (*„Службени гласник РС“*, бр. 135/2004 и 88/2010);
- Закон о заштити животне средине (*„Сл.гласник РС“*, бр. 135/2004,36/2009 – др. закон, 72/2009 – др. закон и 43/2011 – одлука УС);
- Одлука о приступању изради Плана генералне регулације за насељено место Петровац на Млави бр.020-147/2009—02 од 17.11.2009. (*„Службени гласник општине Петровац“*, број 5/2009).

ПЛАНСКИ ОСНОВ

Плански основ за израду Извештаја о стратешкој процени утицаја представљају:

- Просторни план Републике Србије од 2010. до 2020. године („Службени гласник РС“, број 88/2010);
- Регионални просторни план за подручје Подунавског и Браничевског управног округа ("Сл. гласник РС", бр.8/2015);
(Извештај о стратешкој процени утицаја Регионалног просторног плана за подручје Подунавског и Браничевског округа на животну средину ("Сл. гласник РС", бр.8/2015));
- Просторни план општине Петровац на Млави (Службени гласник општине Петровац на Млави, број 8/2012);
(Извештај о стратешкој процени утицаја на животну средину Просторног плана општине Петровац на Млави (Службени гласник општине Петровац на Млави, број 8/2012)).

2. КРАТАК ПРЕГЛЕД САДРЖАЈА И ЦИЉЕВА ПЛАНА И ОДНОС СА ДРУГИМ ПЛАНСКИМ ДОКУМЕНТИМА

2.1.САДРЖАЈ ПЛАНА

A/ ТЕКСТУАЛНИ ДЕО ПЛАНА

УВОД

1. ОПШТИ ДЕО

1.1. ПРАВНИ И ПЛАНСКИ ОСНОВ ЗА ИЗРАДУ ПЛАНА

1.1.1. ПРАВНИ ОСНОВ ЗА ИЗРАДУ ПЛАНА

1.1.2. ПЛАНСКИ ОСНОВ ЗА ИЗРАДУ ПЛАНА

1.2. ГРАНИЦЕ ОБУХВАТА ПЛАНА

1.2.1. ГРАНИЦА ПЛАНА

1.2.2. ГРАНИЦА ГРАЂЕВИНСКОГ ПОДРУЧИЈА

1.3. ОБАВЕЗЕ, УСЛОВИ И СМЕРНИЦЕ ИЗ ПЛАНОВА ВИШЕГ РЕДА

1.3.1. СМЕРНИЦЕ ИЗ ПРОСТОРНОГ ПЛАНА ОПШТИНЕ ПЕТРОВАЦ НА МЛАВИ

1.4. ОПИС ПОСТОЈЕЋЕГ СТАЊА – ИЗВОД ИЗ КОНЦЕПТА ПЛАНА

1.4.1. ПРИРОДНИ УСЛОВИ

1.4.2. СТАНОВНИШТВО

1.4.3. ГРАЂЕВИНСКО ПОДРУЧИЈЕ

1.4.4. НАМЕНА ПОВРШИНА

1.4.5. ОБЈЕКТИ И ПОВРШИНЕ ГРАЂЕВИНСКОГ ЗЕМЉИШТА

1.4.5.1. ОБЈЕКТИ И ПОВРШИНЕ ЈАВНЕ НАМЕНЕ

1.4.5.2. ОБЈЕКТИ И ПОВРШИНЕ ОСТАЛЕ НАМЕНЕ

1.5. ПРЕГЛЕД ЕВИДЕНТИРАНИХ И ЗАШТИЂЕНИХ ОБЈЕКТА, СПОМЕНИКА КУЛТУРЕ, ПРИРОДНИХ И АМБИЈЕНТАЛНИХ ЦЕЛИНА

- 1.5.1. ЕВИДЕНТИРАНА И ЗАШТИЂЕНА НЕПОКРЕТНА КУЛТУРНА ДОБРА
- 1.5.2. ЕВИДЕНТИРАНА И ЗАШТИЂЕНА ПРИРОДНА ДОБРА
- 1.6. СТАЊЕ ЖИВОТНЕ СРЕДИНЕ И ЗАГАЂИВАЧИ
- 1.7. ЦИЉЕВИ УРЕЂЕЊА И ИЗГРАДЊЕ ПЛАНСКОГ ПОДРУЧЈА И ОСНОВНИ ПРОГРАМСКИ ЕЛЕМЕНТИ
- 1.8. КОРИШЋЕНЕ ПОДЛОГЕ ЗА ИЗРАДУ ПЛАНА

2. ПЛАНСКИ ДЕО

2.1. ПРАВИЛА УРЕЂЕЊА

- 2.1.1. КОНЦЕПЦИЈА УРЕЂЕЊА И ИЗГРАДЊЕ
 - 2.1.1.1. КОНЦЕПЦИЈА РАЗВОЈА ОБЈЕКТА И ПОВРШИНА У ОБУХВАТУ ПЛАНА
- 2.1.2. ПОДЕЛА ПРОСТОРА НА ОСНОВНЕ КАТЕГОРИЈЕ ЗЕМЉИШТА
- 2.1.3. ПОДЕЛА НАСЕЉА НА УРБАНИСТИЧКЕ ЦЕЛИНЕ И ЗОНЕ ПРЕМА УРБАНИСТИЧКИМ ПОКАЗАТЕЉИМА И ДРУГИМ КАРАКТЕРИСТИКАМА
- 2.1.4. ГРАЂЕВИНСКО ПОДРУЧЈЕ СА НАМЕНОМ ПОВРШИНА И ПОВРШИНАМА ЈАВНЕ НАМЕНЕ
 - 2.1.4.1. НАМЕНЕ ПОВРШИНА СА БИЛАНСОМ
- 2.1.5. УСЛОВИ ЗА УРЕЂЕЊЕ И ИЗГРАДЊУ ПОВРШИНА И ОБЈЕКТА ЈАВНЕ НАМЕНЕ
 - 2.1.5.1. ОБЈЕКТИ ЈАВНЕ НАМЕНЕ
 - 2.1.5.2. ЗОНА СПОРТА И РЕКРЕАЦИЈЕ
 - 2.1.5.3. ЈАВНО И ДРУГО ЗЕЛЕНИЛО
 - 2.1.5.4. КОМУНАЛНА ИНФРАСТРУКТУРА
 - 2.1.5.5. ЕЛЕКТРОЕНЕРГЕТСКА ИНФРАСТРУКТУРА
 - 2.1.5.6. ЕЛЕКТРОНСКА КОМУНИКАЦИОНА ИНФРАСТРУКТУРА
 - 2.1.5.7. ГАСОВОДНА ИНФРАСТРУКТУРА
 - 2.1.5.8. ТОПЛОВОДНА ИНФРАСТРУКТУРА
 - 2.1.5.9. САОБРАЋАЈНА ИНФРАСТРУКТУРА
- 2.1.6. ЗАШТИТА НЕПОКРЕТНИХ, КУЛТУРНИХ И ПРИРОДНИХ ДОБАРА
 - 2.1.6.1. ЗАШТИТА НЕПОКРЕТНИХ КУЛТУРНИХ ДОБАРА
 - 2.1.6.2. ЗАШТИТА ПРИРОДНИХ ДОБАРА
- 2.1.7. УСЛОВИ ЗАШТИТЕ ЖИВОТНЕ СРЕДИНЕ
- 2.1.8. УСЛОВИ И МЕРЕ ЕНЕРГЕТСКЕ ЕФИКАСНОСТИ
- 2.1.9. УСЛОВИ ЗА ЗАШТИТУ ОД ПОЖАРА, ЕЛЕМЕНТАРНИХ НЕПОГОДА, ТЕХНИЧКО-ТЕХНОЛОШКИХ НЕСРЕЋА И РАТНИХ ДЕЈСТАВА
- 2.1.10. УСЛОВИ ЗА ЕВАКУАЦИЈУ ОТПАДА
- 2.1.11. ПОСЕБНИ УСЛОВИ КОЈИМА СЕ ЈАВНЕ ПОВРШИНЕ И ОБЈЕКТИ ЈАВНЕ НАМЕНЕ ЧИНЕ ПРИСТУПАЧНИМ ОСОБАМА СА ИНВАЛИДИТЕТОМ У СКЛАДУ СА СТАНДАРДИМА ПРИСТУПАЧНОСТИ
- 2.1.12. СТЕПЕН КОМУНАЛНЕ ОПРЕМЉЕНОСТИ ГРАЂЕВИНСКОГ ЗЕМЉИШТА

2.2. ПРАВИЛА ГРАЂЕЊА

- 2.2.1. ОПШТА ПРАВИЛА ИЗГРАДЊЕ ОБЈЕКТА
- 2.2.2. ПРАВИЛА ИЗГРАДЊЕ ПО ЗОНАМА И ЦЕЛИНАМА
- 2.2.3. ПРАВИЛА ИЗГРАДЊЕ ЗА ОБЈЕКТЕ И ПОВРШИНЕ ПРОИЗВОДНИХ И КОМЕРЦИЈАЛНИХ ДЕЛАТНОСТИ
- 2.2.4. ПРАВИЛА КОРИШЋЕЊА И ГРАЂЕЊА НА ПОЉОПРИВРЕДНОМ ЗЕМЉИШТУ
- 2.2.5. ПРАВИЛА КОРИШЋЕЊА И ГРАЂЕЊА НА ШУМСКОМ ЗЕМЉИШТУ

- 2.2.6. ПРАВИЛА КОРИШЋЕЊА И ГРАЂЕЊА НА ВОДНОМ ЗЕМЉИШТУ
- 2.2.7. ИНСТРУМЕНТИ И СМЕРНИЦЕ ЗА ИЗГРАДЊУ ПОСТРОЈЕЊА И ПРОИЗВОДЊУ ЕЛЕКТРИЧНЕ/ТИПЛОТНЕ ЕНЕРГИЈЕ ИЗ БИОМАСЕ

2.3. ИНСТРУМЕНТИ И СМЕРНИЦЕ ЗА СПРОВОЂЕЊЕ ПЛАНА

Б/ ГРАФИЧКИ ДЕО ПЛАНА - ГРАФИЧКИ ПРИЛОЗИ

Постојеће стање

- 1. Положај подручија плана Р
1:25000
- 2. Граница обухвата планског документа Р
1:5000
- 3. Претежна намена урбанистичких целина и површина јавних намена Р
1:5000

Планска решења

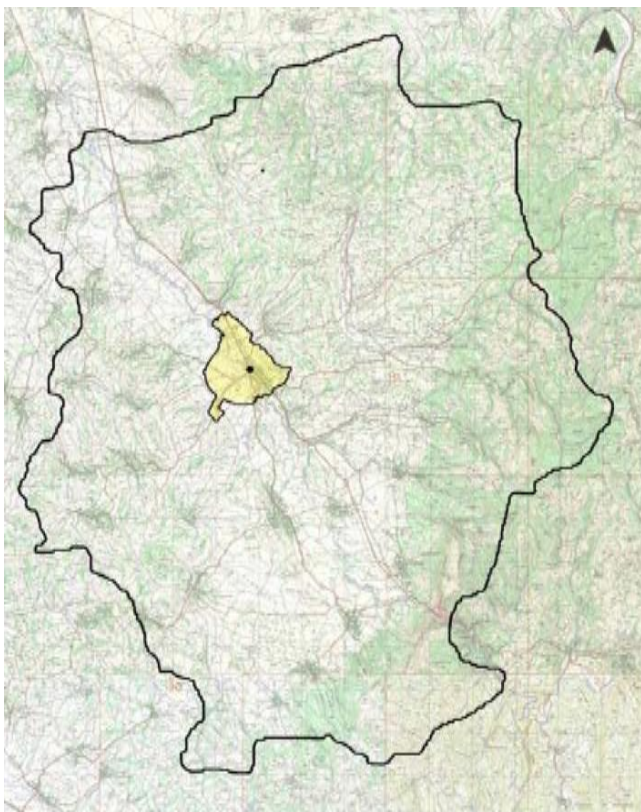
- 4. Намене површина и саобраћајна инфраструктура Р 1:5000
- 5. Регулационо нивелациони план
 - 5.1. Регулационо нивелациони план, саобраћајно решење Р 1:5000
 - 5.2. Регулационо нивелациони план, регулационе и грађевинске линије.... Р 1:5000
- 6. Правила градње-урбанистичка регулација Р 1:5000
- 7. Инфраструктурни објекти
 - 7.1. Хидротехничке инсталације и објекти..... Р 1:5000
 - 7.2. Електроенергетске инсталације и објекти..... Р 1:5000
 - 7.3. Термотехничке и гасне инсталације и објекти..... Р 1:5000
 - 7.4. Телекомуникационе инсталације и објекти..... Р 1:5000
 - 7.5. Телекомуникационе инсталације и објекти – КДС инсталације Р 1:5000
- 8. Јавно грађевинско земљиште и објекти..... Р 1:5000
- 9. Објекти и зоне културно-историјског наслеђа..... Р 1:5000
- 10. Спровођење Плана генералне регулације Р 1:5000

2.2. ОБУХВАТ И ЦИЉЕВИ ПЛАНА ГЕНЕРАЛНЕ РЕГУЛАЦИЈЕ

ОБУХВАТ ПЛАНА ГЕНЕРАЛНЕ РЕГУЛАЦИЈЕ

Границом Плана генералне регулације за насељено место Петровац на Млави обухваћен је простор површине од 1.378,00 ха.

Приликом израде Плана преузете су границе дефинисане Генералним планом „Петровац 2026“ („Службени гласник општине Петровац на Млави“, број 5/2007), које највећим делом обухватају катастарске парцеле у К.О. Петровац (11,89 km²), К.О. Каменово (0,93 km²) и К.О. Забрђе (0,95 km²).



Слика 1. Подручје обухвата Плана генералне регулације у општини Петровац на Млави

ЦИЉЕВИ ПЛАНА ГЕНЕРАЛНЕ РЕГУЛАЦИЈЕ

Основни циљ израде Плана генералне регулације за насељено место Петровац на Млави јесте одређивање дугорочне пројекције развоја и просторне организације насеља, заштите, уређења и наменског коришћења простора, правила регулације, уређења и грађења.

Остали циљеви и задаци Плана генералне регулације за насељено место Петровац на Млави су:

- поштовање и спровођење смерница и циљева развоја утврђених Просторним планом Републике Србије и Просторним планом општине;
- концепција дугорочног просторног развоја насеља у складу са стеченим обавезама и постојећим потенцијалима;
- умерено и контролисано подизање силуете насеља са прогушћавањем насељског ткива;
- одређивање правца просторног развоја насеља ради контроле његовог просторног ширења и заштите висококвалитетног пољопривредног земљишта у окружењу;
- заштита и очување центра насеља као амбијенталне целине;
- обезбеђивање простора за развој постојећих и нових привредних делатности;

- усклађивање постојећих површина, објеката супра и и инфраструктуре са новопланираним;
- стварање услова за очување и унапређење животне средине, природних вредности, непокретних културних добара, историјских и архитектонских вредности;
- стварање планског основа за разраду на нивоу планова детаљне регулације за просторе где треба дефинисати јавни интерес и утврдити јавно грађевинско земљиште;
- омогућавање директне примене плана – издавање потребне документације за изградњу објеката на деловима где је то са постојећим стањем регулације могуће;
- одредити приоритете просторног развоја и омогућити његову фазну реализацију.

2.3. ОДНОС СА ДРУГИМ ПЛАНСКИМ ДОКУМЕНТИМА

СМЕРНИЦЕ ИЗ ПРОСТОРНОГ ПЛАНА РЕПУБЛИКЕ СРБИЈЕ

У Просторном плану Републике Србије („Службени гласник РС“, бр.88/2010), у области животне средине и одрживог развоја, концепција заштите и унапређења животне средине подразумева побољшање квалитета живота становништва, обезбеђивањем заштите земљишта, ваздуха, вода, одрживо управљање шумама и другим природним ресурсима, очување природе, смањење загађења и притисака на животну средину.

Општина Петровац на Млави већим делом спада у зону интензивне пољопривреде, али поједини делови територије су подручја квалитетне животне средине која су под шумама, воћњацима, виноградима, ливадама и пашњацима. Када су у питању притисци на животну средину у Браничевској области, може се рећи да су они ниског до средњег интензитета углавном у пољопривредним подручјима.

Општина Петровац на Млави, према карти Ризика од природних непогода и технолошких удеса, спада у подручја најугроженија процесом клижења тла. Осим тога, општина Петровац спада у подручје очекиване јачине земљотреса преко 8^о MSC скале за повратни период од 100 година.

Петровац на Млави, припада типу 3 руралног подручја, то су удаљена „слаба“ рурална подручја са економијама оријентисаним на природне ресурсе, већином планинске. Браничевска област и општина Петровац на Млави, припадају руралном типу, и на граници су ка прелазном типу, са густином насељености до 100 становника по km².

У односу на структурне карактеристике овог типа, примениће се следеће мере и активности: изградња саобраћајне инфраструктуре, јачање градова и урбаних / регионалних центара; формирање центара заједнице села; редистрибуција социјалних услуга и служби; интегрално управљање ресурсима; агро-еколошке мере, подршка развоју органске пољопривреде, разне врсте субвенција, олакшица и подстицајних средстава пољопривредницима; развој руралног туризма; израда локалних развојних стратегија итд.

Стратешки пројекти гасне привреде до 2014. године односе се на изградњу разводних гасовода Браничевске области али ће се тачна локација касније утврдити.

Посебну пажњу треба посветити могућностима активирања обновљивих извора енергије. Према ППРС подручје општине Петровац на Млави спада у источну зону са потенцијалом за изградњу ветроелектрана.

Међу планираним акумулацијама првог приоритета налази се акумулација Витман + Градац (река Млава, насеље Петровац на Млави) чија би намена била снабдевање водом становништва, енергетика, заштита од поплава, оплемењавање малих вода, рибарство и одрживи туризам.

На територији општине Петровац на Млави у Просторном плану Републике Србије предвиђен је регионални центар за управљање комуналним отпадом.

СМЕРНИЦЕ ИЗ ПРОСТОРНОГ ПЛАНА ОПШТИНЕ ПЕТРОВАЦ НА МЛАВИ

У Просторном плану општине Петровац на Млави (*„Службени гласник општине Петровац на Млави”, број 8/2012*) у делу заштите животне средине и одрживог развоја предвиђено је следеће:

Заштита и одрживо коришћење природе и природних вредности:

Основни циљ јесте очување и одрживо коришћење заштићених и предвиђених за заштиту природних вредности;

Оперативни циљеви јесу:

- очување/одржање разноврсности дивље флоре и фауне;
- очување, презентација и одрживо коришћење локалитета, природних објеката и појава који својим геолошким, геоморфолошким, хидрографским или другим обележјима представљају истакнуте, ретке и привлачне вредности геонаслеђа и очување старих, по димензијама и врсти репрезентативних и у другом погледу значајних стабала дрвећа и њихових групација;
- очување разноврсности, живописности и лепоте предела, унапређење његове чистоће и уређености у непосредном окружењу изграђених насељских целина, саобраћајних коридора, зона привредних активности и рекреације;
- санација и рекултивација површина деградираних људским активностима или природним процесима и елементарним непогодама;
- одрживо коришћење природних ресурса, пејзажних, биолошких и других вредности и стварање услова да се ти ресурси и вредности учине доступним људима, имајући првенствено у виду економску добробит локалне заједнице, као и ради уживања у природи, одмора, бављења науком, образовањем и спортом;
- обезбеђење баланса између заштите природе и животне средине и развоја, а у оквирима меродавних националних правних норми и стандарда, међународних уговора и препорука, уз коришћење тзв. „добре праксе" и „најбољих доступних техника" у домену заштите.

Заштита и одрживо коришћење непокретних културних добара:

Основни циљеви јесу:

- успостављање интегративне заштите и система управљања културним наслеђем у склопу одрживог развоја подручја, у првом реду развоја туризма и јачања културног идентитета подручја;
- повећање доступности непокретних културних добара, побољшањем квалитета локалне путне мреже и адекватном презентацијом и интерпретацијом добара;
- јачање свести и информисање јавности, посетилаца и локалног становништва о вредности и значају културне баштине, њеној адекватној заштити и коришћењу;

Заштита и одрживо коришћење вода и развој водопривредне инфраструктуре:

Општи стратешки циљеви:

Циљ највишег реда је реализација два веома важна подсистема на сливу Млаве, планираних у оквиру ППРС и ВОС:

(а) Подсистема Млаве у оквиру Моравско - Млавског регионалног система за снабдевање насеља водом, којим се снабдевају насеља у општини Петровац на Млави.

Касније, са реализацијом две акумулације на току Млаве (у горњим деловима Горњачке и Рибарске клисура) предвиђа се повезивање тог подсистема даље низводно, са системима на подручјима општина Мало Црниће, Жабари и Пожаревац;

(б) Дунавског речног система (непосредног слива) чији је подсистем река Млава са свим својим објектима за уређење водних режима, заштиту вода и заштиту од вода.

Одрживи привредни развој:

Основни циљ јесте организовано активирање потенцијала за одрживи развој привреде који ће омогућити адекватну валоризацију и допринети заштити наслеђа и ресурса и постизању вишег степена интеграције планског подручја у локалним и регионалним оквирима;

Заштита и одрживо коришћење пољопривредног земљишта и одрживи развој пољопривреде:

Основни циљ јесте очување и унапређење локалних ресурса за производњу квалитетних пољопривредно - прехранбених производа, упоредо са побољшавањем материјалних и социјалних услова живљења сеоског становништва.

Оперативни циљеви су: усклађивање намена и начина коришћења пољопривредног земљишта са режимима заштите природних добара на планском подручју, са једне, и природним погодностима и ограничењима, са друге стране, уз поштовање прагова агроеколошког капацитета различитих категорија пољопривредних површина.

Заштита и одрживо коришћење шума, шумског земљишта и развој шумарства и ловства:

Основни циљ јесте одрживо газдовање шумама, које подразумева управљање и коришћење шума и шумског земљишта на начин да се очува биодиверзитет, с тим да продуктивност и обнављање, виталност и потенцијал шума буду на нивоу који

задовољава одговарајуће еколошке, економске и социјалне потребе како на локалном, тако и на националном нивоу.

Заштита животне средине:

Основни циљ јесте очување и унапређење стања животне средине и одрживо коришћење природних ресурса;

Оперативни циљеви јесу:

- апсолутни приоритет има заштита природних вредности, изворишта водоснабдевања, квалитета вода и непокретних културних добара;
- заштита пољопривредног и шумског земљишта од загађивања, деградације и пренамене у грађевинско земљиште;
- веће коришћење обновљивих извора енергије;
- очување квалитета ваздуха;
- смањење количине, рециклирање и безбедно депоновање свих врста отпада и успостављање система управљања отпадом, праћено санацијом неконтролисаних сметлишта, приоритетно оних која угрожавају природне вредности и квалитет вода у водотоцима и извориштима вода;
- повећање обима инвестиција за заштиту животне средине и унапређење система управљања заштитом животне средине у локалним самоуправама, јавном и приватном сектору;
- унапређење еколошке свести припремом и реализацијом програма едукације и информисања становништва у домену заштите животне средине.

**СМЕРНИЦЕ ИЗ СТРАТЕШКЕ ПРОЦЕНЕ УТИЦАЈА ПРОСТОРНОГ ПЛАНА
ОПШТИНЕ ПЕТРОВАЦ НА МЛАВИ НА ЖИВОТНУ СРЕДИНУ**

Основни циљ заштите животне средине на подручју општине Петровац на Млави у Извештају о стратешкој процени утицаја ППО Петровац на Млави на животну средину („Службени гласник општине Петровац на Млави“, број 8/2012) је очување и унапређење стања животне средине у односу на постојеће стање и планиран развој, уз примену начела превенције и предострожности и начела одрживог развоја у будућем развоју подручја.

Овај циљ се реализује следећим општим циљевима:

- унапређење управљања отпадом;
- заштита и одрживо коришћење природних ресурса;
- ослањање на локалне, еколошки прихватљиве изворе енергије, ресурсе и потенцијале.

Посебни циљеви су:

- унапређење сакупљања отпада, посебно у руралним подручјима;
- одговарајуће депоновање свих врста отпада и рециклажа;
- унапређење управљања заштитом и коришћењем вода;

- заштита земљишта од загађивања и деградације;
- унапређење квалитета ваздуха;
- коришћење обновљивих извора енергије;
- примена принципа органске пољопривреде.

У складу са одредбама члана 16. Закона о стратешкој процени утицаја, Извештај о стратешкој процени садржи смернице за планове или програме на нижим хијерархијским нивоима. Смернице обухватају дефинисање потребе за израдом стратешких процена и процена утицаја пројеката на животну средину, аспекте заштите животне средине и друга питања од значаја за процену утицаја на нижем хијерархијском нивоу.

У складу са одредбама члана 5. став 2. Закона о стратешкој процени утицаја на животну средину у току имплементације ППО Петровац, испитаће се потреба за израдом стратешких процена за урбанистичке планове, уколико се претходно утврди постојање значајних утицаја на животну средину, а на основу мерила и критеријумима према чл.6. и Прилогу 1 Закона. У том случају, евентуална израда стратешке процене утицаја на животну средину радиће се у складу са решењима и мерама дефинисаним Извештајем о стратешкој процени утицаја ППО Петровац на Млави на животну средину.

За новопланирана постројења и привредна предузећа, као и измене у раду постојећих постројења и привредних предузећа, које би имале негативан утицај на животну средину радиће се одговарајуће процене утицаја. У сваком случају, неопходно је испитати потребу израде процене утицаја на животну средину и прибављање интегрисане дозволе, у складу са Законом о процени утицаја на животну средину и Законом о интегрисаном спречавању и контроли загађивања животне средине.

3. РЕЗУЛТАТИ ПРЕДХОДНИХ КОНСУЛТАЦИЈА СА ЗАИНТЕРЕСОВАНИМ ОРГАНИМА И ОРГАНИЗАЦИЈАМА

У поступку израде Плана обављене су консултације са заинтересованим и надлежним институцијама, организацијама и органима, у току којих су прибављени подаци, услови и мишљења.

Подаци добијени у току консултација као и услови и мере надлежних органа, институција и предузећа вредновани су у процесу израде стратешке процене и имплементирани у Извештај о стратешкој процени.

У току израде Плана генералне регулације и Извештаја о стратешкој процени утицаја Плана на животну средину прибављени су услови и сагласности од стране следећих надлежних институција:

- ЕД „Електроморава“ Пожаревац, бр. 3683, од дана 19.05.2014.године;
- ЈП „Електромрежа Србије“, бр.Ш-18-04-167/1, од дана 26.05.2014.године;
- ЈП „Путеви Србије“ Београд, бр. 983-4068, од дана 28.11.2014.године ;
- ЈП „Дирекција за изградњу и развој општине Петровац на Млави“, бр. 214, од дана 05.03.2014.године;

- ЛП „Пошта Србије“, РЈ поштанског саобраћаја „Пожаревац“, Одељење за поштанску мрежу, бр. 2014-41823/2, од дана 11.04.2014.године;
- ЛП „Србијашуме“, Београд, бр. 5258, од дана 28.04.2014.године;
- ЛП „Србијагас“, Београд, бр. 350-444/14-01, од дана 12.02.2014.године;
- АД „Железнице Србије“ Београд, бр. 13/14-415, од дана 25.03.2014.године;
- ЈВП „Србијаводе“, ВЦ „Сава-Дунав“ Нови Београд, Радна јединица Смедерево, бр. С/14-91, од дана 07.03.2014.године;
- КЈП „Извор“ Петровац на Млави, бр. 2151, од дана 25.07.2014.године;
- Министарство одбране, Сектор за материјалне ресурсе, Управа за инфраструктуру бр.954/9, од дана 16.10.2015.године;
- МУП Републике Србије, Полицијска управа у Пожаревцу, ПС Петровац, бр.351-1771/14, од дана 09.05.2014.године;
- МУП Републике Србије, Сектор за ванредне ситуације у Пожаревцу, Одсек за превентивну заштиту, 07/26 бр. 217-2785/14-1, од дана 31.03.2014.године;
- Национална служба за запошљавање филијала Пожаревац, Статистички подаци из 2014.године;
- Регионални завод за заштиту споменика културе Смедерево, бр.110/4-2014, од дана 13.10.2014. године;
- Републички Геодетски завод, 01 бр. 95-16/2014, од дана 31.01.2014.године;
- Републички Хидрометеоролошки завод Београд, бр. 92-III-1-22/2014, од дана 01.04.2014.године;
- Републички Сеизмолошки завод Београд, бр. 02-156/14, од дана 04.03.2014.године;
- Предузеће за телекомуникације а.д. „Телеком Србија“ Београд, Извршна јединица Пожаревац, Служба за планирање, развој и инвестициону изградњу Пожаревац, бр. 80329/1 МЗ, од дана 24.03.2014.године;
- Завод за заштиту природе Србије, Нови Београд, 3 бр. 020-743/2, од дана 17.04.2014. године.

За потребе израде Стратешке процене утицаја Плана генералне регулације насеља Петровац на Млави на животну средину, у циљу прикупљања података о стању животне средине и одређивања концепције заштите, уређења и коришћења простора, коришћена је обимна документација.

За потребе добијања података, коришћена је важећа стратешка, пројектна и развојна документација општине, насеља Петровац на Млави и јавних предузећа, рађена за подручје обухвата плана и општине и сва одговарајућа литература, као и подаци из Извештаја Агенције за заштиту животне средине преузети са интернета. Списак коришћене документације је следећи :

- Локална стратегија одрживог развоја општине Петровац на Млави, за период 2015. – 2020. (Сл. гласник општине Петровац на Млави, број 2/2015);
- Локални план управљања отпадом општине Петровац на Млави, Футура, Београд, 2008;
- Студија за избор најповољније локације за депонију комуналног отпада за општине Петровац на Млави, Кучево, Жагубица, Мало Црниће и Жабари, Енвитек, Београд, 2010;

- Годишњи план уређења и коришћења пољопривредног земљишта, Аграрни фонд општине Петровац на Млави;
- Програм подршке за спровођење пољопривредне политике, Аграрни фонд општине Петровац на Млави;
- Извештај о стању животне средине у општини Петровац на Млави за 2012. и 2013. годину, Виолета Ристић;
- Илић, Д. (2014). Монографија општине Петровац на Млави. Лапово: Колор прес;
- Документација КЈП „Извор“ о испитивању квалитета воде из градског водовода;
- Извештај о мерењу емисије загађујућих материја из градске топлане, КЈП „Извор“ из 2014. и 2015. године, МД пројект институт, Ниш;
- Извештај о квалитету канализационих отпадних вода и реке Млаве, Завод за јавно здравље Пожаревац, 2013, 2014, 2015.
- Којић, Б. (1970). Варошице у Србији 19. века. Београд: Грађевинска књига;
- Локална стратегија одрживог развоја општине Петровац на Млави 2009-2013, Службени гласник општине Петровац на Млави, бр.4/2009;
- Генерални план „Петровац 2026“, Службени гласник општине Петровац на Млави, бр. 5/2007;
- Милошевић, С., Филиповић, В. (2011). Петровац на Млави – Активирање и обнова. Конкурс „Вароши и Варошице“, Београд: Републичка агенција за просторно планирање и Инжењерска комора Србије;
- Попис становништва, домаћинства и станова у Републици Србији 2011. Београд: РЗС;
- Годишњи извештај о стању квалитета ваздуха у Републици Србији у 2014. години, Министарство пољопривреде и заштите животне средине, Агенција за заштиту животне средине, преузето са: <http://www.sepa.gov.rs/download/VAZDUH2014.pdf>
- Студија о процени утицаја на животну средину комплекса „ФАРМА ЗА УЗГОЈ СВИЊА“ у Петровцу на Млави, корисника ПД УНИОН МЗ из Пожареваца, 2011. Интеп, Пожаревац.

4. ПРЕГЛЕД ПОСТОЈЕЋЕГ СТАЊА И КВАЛИТЕТА ЖИВОТНЕ СРЕДИНЕ НА ПОДРУЧЈУ ОБУХВАТА ПЛАНА

4.1. Природне карактеристике

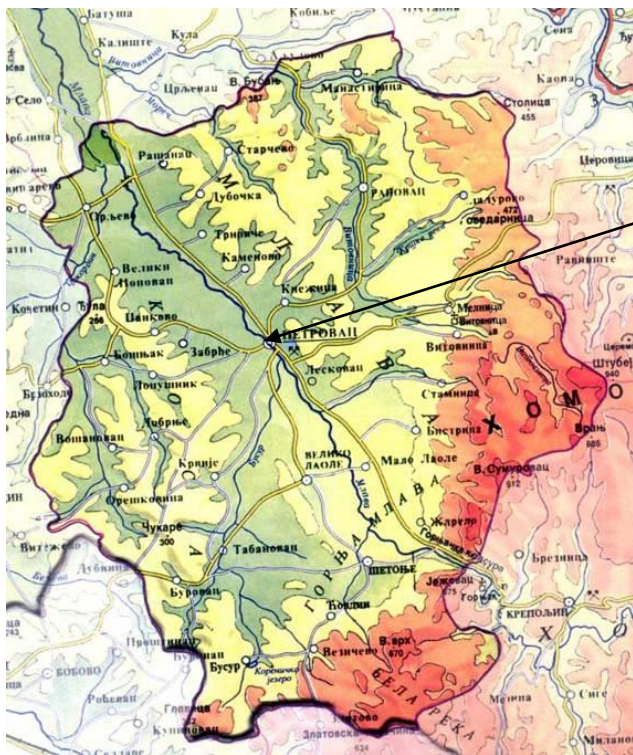
4.1.1 Географски положај

У административном погледу општина Петровац на Млави припада Браничевском округу. Простире се на површини од 655 квадратних километара. У окружењу су општине Жагубица, Кучево, Мало Црниће, Жабари, Свилајнац и Деспотовац.

На територији општине укрштају се важни путеви који воде према моравској долини и долином Млаве према Дунаву и један од најзначајнијих праваца у оквиру Подунавског региона који повезује Бор, Жагубицу и Петровац на Млави на једној а Пожаревац (државни пут ПА реда број 161 - некадашњи пут Р-105) и коридор 10 - државни пут IА реда А1 Београд - Ниш, на другој страни.

Насеље Петровац на Млави удаљено је 116 km од Београда, 39 km од Пожаревца, 84km од Крагујевца и око 80 km од слободне царинске зоне и луке Београд - Смедерево.

Петровац на Млави, највеће и једино градско насеље у оквиру општине, представља привредни, здравствени, културни, саобраћајни и административни центар. Налази се у средишњем делу територије општине, лоциран на левој и десној обали реке Млаве и на раскрсници регионалних путева (слика 2).



Слика 2. Положај насеља Петровац на Млави у општини

4.1.2 Геолошке и геоморфолошке карактеристике

Највећи део терена подручја општине Петровац на Млави изграђен је од седиментног комплекса неогена језерског и маринског генетског типа. У састав језерског седимента комплекса улазе глиновити лапорци, пекови, песковите глине и лапоровити кречњаци. Неогени седименти, у већем делу прекривени су квартарним седиментима делувиијалног и флувијалног генетског типа. У плеистоцену су заступљени делувиијално-пролувијални седименти, виших речних тераса, копненог леса и лесоида. Холоцену припадају флувијални седименти, са нижим речним терасама и подинске (делувиијалне) наслаге. Испод неогених седимената леже мезозојски и палеозојски седименти, метаморфити и магматити. Ове стене су утврђене на површини терена, у североисточном и источном делу, по ободу неогеног басена.

Мезозојске стене, претежно кречњачког састава, са подређеним учешћем пешчара, лапорца и алевролита су тријаске, јурске и кредне старости. У млађем палеозооку заступљени су црвени пешчари, глинци, алевролити и конгломерати, а у старијем палеозооку филитоиди, метабазити и кварцити.

4.1.3 Сеизмичке карактеристике

Већи део територије општине Петровац на Млави припада потенцијално сеизмичном простору (преко 7° МКС), што је то неопходно узети у обзир при одређивању услова за уређење и изградњу.

Пошто се на територији општине Петровац на Млави могу очекивати земљотреси од 7°, 8° и 9° МКС, грађење на тим теренима треба изводити уз поштовање конструктивних услова у складу са сеизмичким карактеристикама терена.

4.1.4 Егзодинамички процеси и појаве

Појаве нестабилности терена са развијеним клизиштима значајнијих размера најчешће су заступљене на падинама изграђеним од неогених седимената.

Клижењем су захваћени алувијални седименти, као и зона глиновито лапоровитих седимената. Клизишта су заступљена по целом неогеном басену и то најчешће у изворишним деловима поточних долина и на стрмијим долињским странама. У подручју изграђеном од чврстих везаних стенских маса (метаморфита и мезозојских стена) клизишта су спорадична, плића и ограничена на делувиијалну и распаднуту зону. У брдско-планинском делу терена, у клисурама, заступљени су одрони (Горњачка клисура, код Ждрела, горњи ток Стамничке реке и др).

Линијска ерозија, површинско старење, удружени са бујичном активношћу потока развијени су како у подручју неогеног басена, тако и у подручју метаморфног стенског комплекса у сливу Витовнице и Бобрешке реке, а мање у теренима изграђеним од мезозојског стенског комплекса. Интензивнија ерозиона и бујична активност развијена је у теренима изграђеним од црвених пешчара и алевролита.

Плављење терена изражено је у дну поточних и речних долина, непосредно уз нерегулисане токове.

4.1.5 Хидролошке карактеристике

Територија општине Петровац на Млави има развијену хидрографску мрежу (река Млава, Бусур, Витовница, Шетоњска река) са водама доброг квалитета, углавном сачуване од загађења. Изграђене су три мини акумулације Бусур, Кореница и Ждрело, чија је основна намена регулисање бујица и заштита од поплава.

На десетом километру од насеља Петровац на Млави према Жагубици, налази се бушотина из које извире термоминерална вода температуре 40°C.

Основу хидролошке мреже на територији градског насеља Петровац на Млави чини река Млава са притокама реком Бусур, Црвеним и Дабовачким потоком.

4.1.6 Климатске карактеристике

Општину Петровац на Млави одликује умерено - континентална клима. То је подручје које прима годишње од 510 - 670 mm талога. Идући од запада према истоку котлинска дна примају све мање падавина. Максималне количине излучују се у пролеће и јесен а минималне крајем лета и у зиму. Средња количина атмосферског талога за целу општину износи око 647 mm годишње.

Преовлађујући ветрови у општини Петровац на Млави су из правца северозапада и југоистока. Ова два ветра имају и највеће брзине, што се посебно односи на југоисточни ветар – кошаву, који углавном дува у хладној половини године од октобра до марта.

4.1.7 Погодност терена за изградњу

Анализом природних карактеристика са аспекта погодности терена насеља Петровац на Млави за изградњу може се констатовати:

- да на овом простору постоје, релативно велике површине равних и благо нагнутих терена (терени са леве и десне стране реке Млаве између подножја Карауле или Варошног брда и подножја Долинске стране на којој је локалитет Свине);
- да на овом простору постоје терени и са већим нагибом од 30 % (долинске стране источно, североисточно и западно од града – Караула и терени у зони локалитета Свине);
- да су равни и благо нагнути терени стабилни и у природном стању и при деловању човека;
- да су терени са већим нагибом (на падинама долинских страна) мање стабилни и подложни местимичним покретима (клижењу) земљишта;
- да се равни терени непосредно поред реке Млаве у поређењу са осталим теренима карактеришу најмањом дубином издани (подземне воде);

- да су благо нагнути терени на речној тераси на којој се налази највећи део града оцедити и са дубљим нивоом издани;
- да су падине долинских страна (Караула или Варошко брдо и према Свинома Решково брдо, Деонице), такође оцедите али и “погодне” за деструктивне утицаје атмосферских падавина (ерозија и клижење земљишта, бујице);
- да су равни терени поред реке Млаве (дно алувијалне равни) подложни повременом плављењу површинским (и подземним) водама;
- да су од плављења површинским водама реке Млаве заштићени виши терени, укључујући и терене са десне стране реке где се налази највећи део града;
- да је носивост тла довољна за потребе просторног развоја града на равним и благо нагнутим теренима;
- да се носивост тла смањује са повећањем нагиба терена (Караула или Варошко брдо, Рашково брдо, итд.);
- да је долина реке Млаве у зони насеља Петровац на Млави усмерена у правцу југоисток - северозапад, што у приземним слојевима ваздуха (50-100 метара висине) делимично утиче и на усмеравање ваздушних струјања у поменути правцима;
- да су сви слободни терени (неизграђени) намењени пољопривредној производњи и то ратарској поред Млаве, а воћарској и виноградарској на падинама Карауле (Варошког брда);
- да шумских површина у виду мањих “забрана” има врло мало и то понегде поред реке Млаве и на вишим теренима Карауле (Варошког брда), Рашковог брда и других околних узвишења.

На основу анализе и претходно наведених констатација, очигледно је да се у широј зони насеља Петровац на Млави налазе терени који су са природног становишта у мањој или већој мери погодни за развој града. Разлике међу тим теренима се изражавају преко различитих нагиба терена, стабилности терена, носивости тла, дубине издани (подземне воде), опасности од плављења терена, опасности од ерозије и клижења земљишта и других природних појава и процеса.

Ово су основни критеријуми за оцену природних погодности терена за потребе просторног развоја града. На основу ових критеријума у оквиру шире територије града издваја се пет типова терена према степену њихове погодности за просторни развој насеља.

Први тип терена чине врло погодни терени за просторни развој насеља. То су, по свом геолошком развоју, пешчани спрудови са песковитим глинама, благо су нагнути према реци Млави (нагиб терена од 0,5 до 3,0%) стабилни су и са добром носивошћу. Највећи део градског насеља Петровац на Млави изграђен је на овим теренима. Овом типу терена припадају и најравнији виши делови терена на Рашковом брду, Деоницама и на Парикожи, а са знатно мањом површином и на Караули (Варошко брдо). Ови терени су под ратарским, воћарским или виноградарским културама, а делимично и под шумским покривачем. На овим теренима могућ је просторни развој града (изградња) са

најмањим трошковима за потребе припреме терена.

Други тип терена је погодан са ограничењима за изградњу, са нагибом од 3 - 10%, углавном је стабилан и добро носив, али су могуће и појаве клижења терена. Ово су терени на којима је могуће становање са мањом густином, затим изградња мањих индустријских објеката, као и гајење ратарских, воћарских и виноградарских култура.

Трећи тип терена је условно погодан за изградњу са нагибом од 10 - 20%, мање је стабилан и носив од претходних типова и на њему су могуће појаве ерозије и клижења. Овом типу припадају и терени непосредно поред реке Млаве који су подложни повременом плавлeњу. Коришћење ових терена у грађевинске сврхе могуће је, али са знатно већим трошковима припреме терена него што је то потребно за претходно поменути квалитетније типове терена.

Четврти тип терена се карактерише нагибом од 20 - 30%, још мањом носивошћу и стабилношћу и већим опасностима од ерозије и клижења земљишта. Са становишта просторног развоја насеља Петровац на Млави, ове терене треба третирати као воћарско – виноградарске, шумске и заштитне површине.

Пети тип терена има најмање повољне услове, у поређењу са осталим типовима терена, за било коју намену. Ово су терени са нагибом већим од 30% и са највећим опасностима од ерозије и клижења земљишта. За потребе просторног развоја насеља Петровац на Млави, ове терене искључиво треба третирати као шумске (зелене) заштитне површине, а по потреби (и према локалним условима терена) и као воћарско - виноградарске површине.

4.1.8 Заштићена природна добра

На основу Решења о условима заштите природе, Завода за заштиту природе број: 020-743/2 од 17. 04. 2014. године, установљено је следеће:

На основу увида у Централни регистар заштићених природних добара који води Завод, установљено је да се у обухвату Плана налази:

- Споменик природе „Два стабла храста лужњака - Петровац“ који је заштићен Одлуком СО Петровац бр. 020-68/2002-02 од 28.5.2002.године. Споменик природе се налази на катастарским парцелама бр. 246. и 247 у К.О.Петровац.
- Деоница Млаве у границама Плана са приобалним појасом у природном и полуприродном стању, као и
- предеони елементи са очуваном или делимично измењеном вегетацијом унутар културног предела (шумарци аутохтоних врста, групе и појединачна стабла, кошанице, живице, међе и др.) су еколошки коридори еколошке мреже Републике Србије која је утврђена Уредбом о еколошкој мрежи („Службени гласник РС“. Бр. 102/2010).

Еколошки коридори доприносе очувању динамике популација и животних заједница строго заштићених и заштићених дивљих врста проглашених Правилником о проглашењу и заштити строго заштићених и заштићених дивљих врста биљака, животиња и гљива („Службени гласник РС“, бр. 5/2010 и 47/2011) на нивоу предела. Бројност врста и јединки ових природних вредности показује сезонску варијабилност, са највећим вредностима у периодима миграције појединачних животињских група.

4.2. Створене карактеристике

4.2.1 *Настанак и развој насеља*

Петровац на Млави настао је 1859. године, спајањем два насеља, старијег Свине на левој обали реке Млаве и новијег Петровац на десној обали реке Млаве, за потребе администрације кнежевине Србије, по наређењу кнеза Милоша Обреновића. Спада у варошице које имају особине планских и регулисаних варошица и предпоставља се да су овакве варошице настале правилним развитком једне улице - чаршије (Којић, 1970).

Најстарији сачувани документ који сведочи о планском уређењу насеља је Ситуациони и регулациони план варошице Петровац из 1886. године. Овим планом је утемељена урбана матрица насеља која се уз мање промене задржала до данас. По реализацији овог плана Петровац добија „двојну издужену схему“ уличног система, која се састоји од две паралелне подужне улице од којих је једна главна (чаршија) а друга споредна (стамбена) и више попречних улица између њих (Којић, 1970). План је допуњаван 1905. и 1908. године. После II светског рата, први Генерални урбанистички план насеља Петровац на Млави урађен је 1963. године (Илић, 2014).

4.2.2 *Становништво*

Према подацима пописа становништва 2011. године, у насељу Петровац на Млави, живи 23,8 % општинске популације (7.447 сталних становника).

Резултати најновијег пописа показују смањење број становника у седишту општине. Број становника у градском насељу између пописа опао је за око 8%, што није био случај од 1948. године.

Старосна структура становништва општине Петровац на Млави показује процес старења укупне популације. Просечна старост од 45,6 година, показатељ је демографске старости становништва општине. Просечна старост становништва у насељу Петровац на Млави је 42,2 године, док је у сеоским насељима 46,7 година. Становништво старо преко 65 година чини 16,66 %, а преко 60 година 25,9 % популације насеља Петровац на Млави. Град са приградским насељима показује још неповољније податке. Становништво старо преко 65 година чини 18,82 %, а преко 60 година 27,6 % становништва.

Економски активно становништво Петровца на Млави у порасту је између два пописа (са 3.040 на 3.582). Број лица са личним приходом повећан је са 1.280 на 1.566 становника. Број издржаваних становника смањен је са 2.713 на 2.668. Број активних

становника бележи раст само у градском насељу, сва остала насеља показују негативни тренд.

4.2.3 Привреда

Општина Петровац у читавом претходном вишедеценијском периоду имала је статус недовољно развијених подручја, са одликама неразвијене привредне структуре, недовољних инфраструктурних и социјалних услова и неповољне демографске тенденције.

4.2.4 Саобраћај

Градско насеље Петровац на Млави налази се на једном од саобраћајно најзначајнијих праваца у оквиру Браничевског округа који повезује Бор, Жагубицу и Петровац, на једној, са Пожаревцем и коридором 10, на другој страни.

Повезаност Петровца на Млави са суседним општинама у региону је добра што се путних праваца тиче, што се не може рећи и за услуге и комфор које ови правци треба да пруже. Посебна неповољност је та што је сав транспорт са државних путева ПА реда упућен на насељске саобраћајнице. Ово за последицу има небезбедно одвијање саобраћаја за све учеснике саобраћаја, због великог броја раскрсница, паркираних возила и великог броја пешака.

У оквиру насеља путна мрежа је развијена око и уз правце на државним коридорима, док је само централна насељска зона формирана као компактна целина са јасно издефинисаним блоковима. Међутим и у централној зони улице су узане и у радно време додатно сужене паркираним возилима на коловозним површинама. Недостатак јавних паркиралишта је евидентан проблем. Овај проблем није решен на генералном нивоу, па се паркирање обавља на коловозним површинама саобраћајница, углавном линијског типа, што сужава простор коловоза за сигурно одвијање саобраћаја.

Саобраћајна инфраструктура (постојеће саобраћајнице, аутобуска станица, јавни паркинзи), заузимају површину од око 41,1ha. Пешачке и бицикличке стазе недостају у већем делу насеља.

4.2.5 Комунална инфраструктура

Водоснабдевање

Насеље Петровац на Млави нема извориште водоснабдевања на територији у оквиру обухвата Плана.

Водом за пиће снабдева се путем магистралног цевовода од изворишта „Шетоње" који до насеља долази у његовом јужном делу, пречника цеви \varnothing 450 mm и \varnothing 400 mm, укупне дужине 17,4 km.

Магистрални цевовод је изведен у пречнику од \varnothing 450 mm за капацитет 80 l/sek] у дужини од 5.522 m од изворишта и ППВ „Шетоње“ (165,50 МНМ) до пумпне станице ПС „Мало Лаоле“ (136,95 МНМ), односно у пречнику од \varnothing 400 mm за капацитет 60 l/sek, дужине 11.865 m од пумпне станице ПС „Мало Лаоле“ до резервоара Р „Петровац“ (172,50 МНМ) капацитета 1.500,00 m³.

Насеље Петровац на Млави по попису из 2011. године има 7.447 становника, док је према демографској анализи на бази пописа становништва и пројекцији развоја становништва у наредном периоду до 2041. године процењени број 8.030 становника. Потребе за водом у 2011. години на бази норматива потрошње од 550 l/стан/дан, износи просечно 49.98 l/sek, а максимално дневно 79,96 l/sek. У 2041. години норматив потрошње је 600 l/стан/дан, па су потребе за водом просечно 65.29 l/sek, а максимално дневно 104,47 l/sek. Капацитет водовода требало би да задовољи потребне количине воде у наредном периоду.

Праћење и контрола квалитета воде из водовода врши се три пута месечно (по један узорак из изворишта и шест узорака из мреже).

Отпадне и површинске воде

Насеље Петровац на Млави има изграђену примарну и секундарну канализациону мрежу дужине 27 километара, којом је обухваћено око 80 % домаћинства. Отпадне воде се без предходног третмана (осим механичког), изливају у Млаву и загађују је. Започета је изградња постројења за пречишћавање отпадних вода и до сада је изграђено само постројење за механичко пречишћавање.

За Петровац на Млави, река Млава је природни реципијент, али се пре упуштања ефлуента у реципијент мора извршити механичко, хемијско и биолошко пречишћавање отпадних вода у постројењу за пречишћавање отпадних вода, које је планирано на северном крају насеља Петровац на Млави у радној зони насеља. Ово постројење требало би да прихвати и пречисти све отпадне воде насеља Петровац на Млави.

За насеље Петровац на Млави усвојен је сепаратни систем за евакуацију вода, што значи да се одвојеним системима прикупљају и евакуишу фекалне и атмосферске воде. Атмосферске воде се најкраћим путем одводе до реке Млаве и то путем цевовода са уливним решеткама или дуж саобраћајница отвореним каналима где то конфигурација терена допушта, затим се без пречишћавања уливају у Млаву.

Мониторинг квалитета отпадних вода врши се три пута годишње.

Топлотна енергија

У насељу Петровац на Млави постоји топлана којом управља КЈП „Извор“. Топлана је изграђена 1978. године. На топовод је прикључено 370 корисника (19 000 m² станова

и 30 500 m² пословних просторија и јавних установа).

Мониторинг емисије материја које загађују ваздух из топлане врши се једном годишње.

Електроенергетска инфраструктура

Постојећа високонапонска и нисконапонска електроенергетска мрежа у насељу је већим делом изграђена надземно, а знатно мањим подземно.

Електрична енергија се до крајњих потрошача доводи преко нисконапонских водова из трафостаница 10/0,4 kV. Напајање потрошача у самом градском језгру, као и у индустријском делу, врши се преко кабловских водова 1 kV, типа РР00 или РР41.

Напајање осталих потрошача у насељу врши се преко надземне 1 kV мреже, са АI/Се ужетом или самоносивим кабловским снопом, који су постављени на дрвеним или бетонским стубовима. Постојећа електроенергетска мрежа у насељу задовољава тренутне потребе и пружа могућност проширења у наредном периоду, у складу са насталим потребама.

Основни приоритети у развоју енергетике односе се на потребу реконструкције и проширења преносне мреже, побољшање квалитета и повећање капацитета трансформације електричне енергије и стварање услова за задовољење свих енергетских потреба привреде и становништва, што ће се реализовати заменом дрвених носача одговарајућим челично - решеткастим и бетонским, заменом постојећих голих проводника изолованим самоносећим кабловским снопом, реконструкцијом и изградњом потребног броја ТС одговарајућег капацитета.

Обзиром на географски положај и рељеф општине, као и на степен развијености пољопривреде, могуће је и препоручљиво коришћење обновљивих извора енергије: хидроенергије, ветра, сунца и биомасе.

Гасоводна инфраструктура

У складу са потписаним Споразумом о сарадњи и заједничким активностима на реализацији гасификације на територији Републике Србије са Министарством рударства и енергетике Републике Србије, ЈП „Србијасгас“ Београд и општине Петровац на Млави, у наредном периоду треба да започне гасификација територије општине Петровац на Млави.

Према условима ЈП „Србијасгас“, на подручју Плана потребно је планирати доводни гасовод средњег притиска до главне мерно-регулационе станице (ГМРС), као и дистрибутивну гасну мрежу у уличним коридорима и гасне прикључке са кућним мерно-регулационим сетовима (КМРС) за снабдевање свих потрошача у насељу.

4.2.6 Културно наслеђе

Утврђена непокретна културна добра према подацима надлежне институције, на територији обухвата Плана, су следећи споменици културе:

1. Црква светог Вазнесења у Петровцу;
2. Зграда Скупштине општине, Петровац на Млави;
3. Зграда старе поште, Петровац на Млави;
4. Зграда суда, Петровац на Млави;
5. Стара механа Тасића, Петровац на Млави.

Постојеће стање већине наведених објеката је задовољавајуће, налазе се у релативно добром стању, неки захтевају делимичну реконструкцију по условима Завода за заштиту споменика а сви редовно одржавање.

4.2.7 Јавно и друго зеленило

Најзаступљеније категорије зеленила у насељу су зелене површине јавног коришћења у виду уличног зеленила, парковске површине у централном делу насеља, површине око 5 ha, уређени кеј на левој обали Млаве између два главна моста и шеталиште на десној обали реке Млаве.

Зелене површине ограниченог коришћења су делимично заступљене у оквиру спортско-рекреативних површина, постојећег становања и радних садржаја. У оквиру зеленила специјалне намене заступљено је зеленило комуналних садржаја и заштитно зеленило.

С обзиром да је простор непосредно уз леву обалу Млаве, од моста на путу према општини Жабари, низводно, још увек, ненападнут градњом треба га плански сачувати као јавне зелене површине проткане спортско-рекреативним садржајима.

4.3. Преглед стања и квалитета животне средине у обухвату плана

4.3.1 Квалитет ваздуха

На подручју Плана главни извори загађења ваздуха су индивидуална и котловска ложишта и саобраћај. Атмосферу загађују штетне материје које настају сагоревањем чврстих и течних горива, улична прашина и делатности људи.

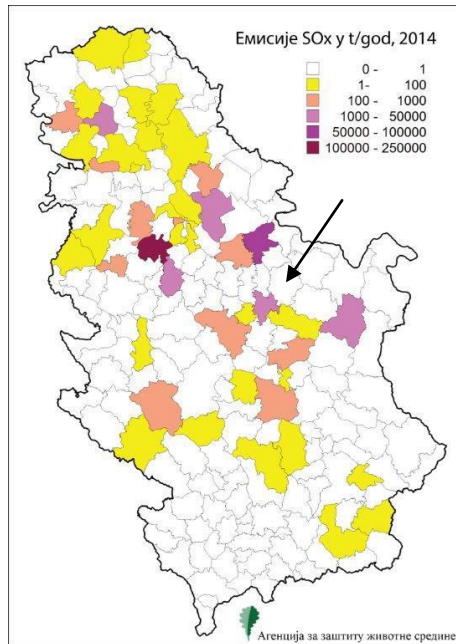
Осим фарме за узгој свиња која загађује ваздух непријатним мирисима и испарењима из базена и канала за одвод отпадних вода, од производних, занатских и других објеката у насељу нема посебно неповољних са становишта загађења ваздуха. Скоро сви постојећи производни, занатски и други објекти не загађују или незнатно загађују ваздух локалне атмосфере.

Дуж главних улица у насељу ваздух је загађен прашином пореклом од саобраћаја и продуктима сагоревања горива у моторима транспортних средстава. Локална аерозагађења у насељу Петровац на Млави нису представљала озбиљнији проблем, па систематско праћење квалитета ваздуха не постоји.

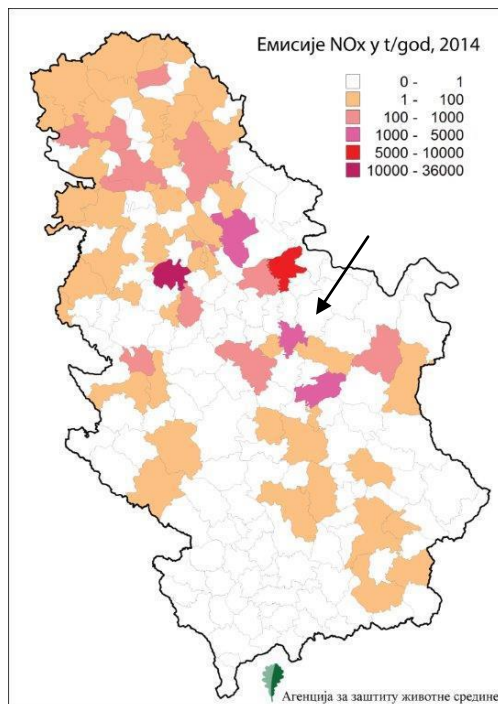
Да би се могли пратити ефекти саобраћаја на загађење ваздуха у насељу, неопходно је на више места у насељу Петровац на Млави, на регионалним путним правцима, као и у самом центру насеља, пре свега на раскрсницама, вршити мерења емисије гасова и прашине помоћу мобилних мерних станица. Добијене резултате треба упоредити са дозвољеним, па адекватно утицати на режиме саобраћаја и саобраћајне токове.

На основу Годишњег извештаја о стању квалитета ваздуха у Републици Србији у 2014. години, Министарства пољопривреде и заштите животне средине, Агенције за заштиту животне средине, квалитет ваздуха у општини Петровац на Млави има следеће карактеристике:

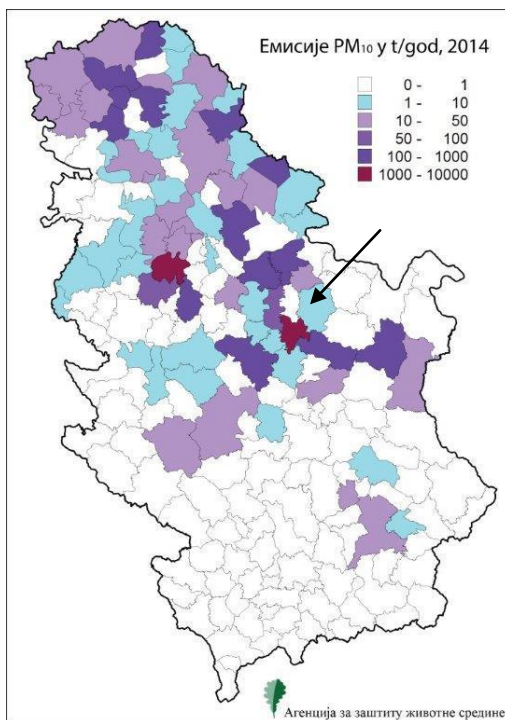
- емисија оксида сумпора је од 0 – 1 t/god (слика 3);
- емисија оксида азота је 0 – 1 t/god (слика 4);
- емисија честичних материја 1-10 t/god (слика 5)



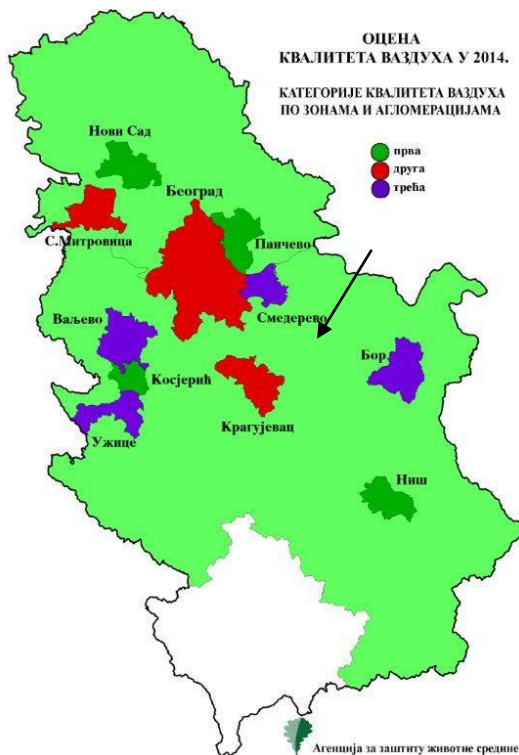
Слика 3. Квалитет ваздуха у РС, општина Петровац на Млави
Територијална расподела емисија оксида сумпора у 2014. години
Извор: <http://www.sepa.gov.rs/download/VAZDUH2014.pdf>



Слика 4. Квалитет ваздуха у РС, општина Петровац на Млави
Територијална расподела емисија оксида азота у 2014. години
Извор: <http://www.sepa.gov.rs/download/VAZDUH2014.pdf>



Слика 5. Квалитет ваздуха у РС, општина Петровац на Млави
 Просторна расподела емисија, у t/год, честичних материја, током 2014.године
 Извор: <http://www.sepa.gov.rs/download/VAZDUH2014.pdf>



Слика 6. Квалитет ваздуха у РС, општина Петровац на Млави
 Категорије квалитета ваздуха 2014. године у складу са Чл. 21. Закона о заштити ваздуха
 Извор: <http://www.sepa.gov.rs/download/VAZDUH2014.pdf>

На основу Годишњег извештаја о стању квалитета ваздуха у Републици Србији у 2014. години, Министарства пољопривреде и заштите животне средине, Агенције за заштиту животне средине, општина Петровац на Млави на основу оцене квалитета ваздуха спада у прву категорију, чист или незнатно загађен ваздух (слика 6).

Оцена квалитета ваздуха у 2014. години извршена је на основу средњих годишњих концентрација загађујућих материја добијених аутоматским мониторингом квалитета ваздуха у државној мрежи и концентрација суспендованих честица PM10 одређених гравиметријском методом.

Прву категорију, „чист или незнатно загађен ваздух“, има ваздух у коме нису прекорачене граничне вредности ни за једну загађујућу материју. Другу категорију, „умерено загађен ваздух“, има ваздух у коме су прекорачене граничне вредности за једну или више загађујућих материја. Трећу категорију, „прекомерно загађен ваздух“, има ваздух у коме су прекорачене толерантне вредности за једну или више загађујућих материја (<http://www.sepa.gov.rs/download/VAZDUH2014.pdf>).

Територија општине Петровац је идентификована као подручје са којег се не емитују значајне концентрације аерополутаната (SO₂, чађ (прашкасте материје) и NO₂). У даљем окружењу из енергетског басена у Костолцу, ТЕ у Свилајнцу и РТБ Бор емитују се значајније количине полутаната.

Мониторинг емисије материја које загађују ваздух из топлане врши се једном годишње. На основу резултата мерења емисије загађујућих материја у животној средини из котловских постројења, градске топлане КЈП „Извор“ у Петровцу у 2014. и 2015. години, утврђено је следеће:

- измерене вредности емисије загађујућих материја (СО, NO_x- изражених као NO₂ SO₂) су у дозвољеним границама емисије;
- измерене вредности емисије загађујућих материја (прашкасте метерије) нису у дозвољеним границама емисије (Извештај о мерењу емисије загађујућих материја, МД Пројект институт, Ниш);

На основу добијених резултата може се закључити да су повећане вредности емисије прашкастих материја и да је потребно смањење емисије. Према препорукама из Извештаја, смањење емисије могуће је сервисирањем и чишћењем котлова и редовним одржавањем уређаја (Подаци из Извештаја о мерењу емисије загађујућих материја из градске топлане, КЈП „Извор“ из 2014. и 2015. године, МД Пројект институт, Ниш).

4.3.2 Квалитет вода

Подручје обухваћено планом карактеришу значајни површински токови од којих се издваја река Млава са притокама реком Бусур и два потока, Црвеним и Дабовачким потоком. Квалитет површинских вода је Па и Пб класе.

Водоснабдевање

Насеље Петровац на Млави водом за пиће снабдева се путем магистралног ценовода из изворишта „Шетоње“. На изворишту постоји санитарна заштита и спроводи се стална контрола исправности воде.

Праћење и контрола квалитета воде из водовода врши се три пута месечно (по један узорак из изворишта и шест узорака из мреже). Испитивање квалитета воде врши Завод за јавно здравље Пожаревац.

На основу резултата испитиваних узорака, према одредбама Закона о безбедности хране (Службени гласник РС бр.41/2009) и Правилника о хигијенској исправности воде за пиће (Службени лист СРЈ бр.42/98 и 44/99) са аспекта испитиваних параметра, испитивани узорци су оцењени као здравствено безбедни. У последње три године, вода из водовода је све време била исправна за пиће, осим у време поплаве 2014. године, када се снабдевање становништва насеља Петровац на Млави чистом пијаћом водом вршило путем цистерни.

Отпадне воде

Главни проблем у управљању отпадним водама на територији општине је непостојање организованог пречишћавања сакупљених отпадних вода пре испуштања у реципијент. Река Млава се загађује директно испуштањем отпадних вода у њен водоток и индиректно услед пријема мањих водотока који су носиоци знатних количина отпадних материја. Главни извори загађивања вода на подручју ПГР-а су отпадне воде са фарме свиња, кланице, млекаре и отпадне комуналне воде насеља Петровац на Млави. Отпадне воде, које загађују реку Млаву и њене притоке, су по пореклу технолошке, санитарно-фекалне и атмосферске.

Не постоји тачна евиденција о количини отпадних вода која се на територији насеља прикупи канализационим системом, спроведе и испусти у Млаву, без предходног пречишћавања (осим механичког).

На територији насеља постоји канализациони систем којим се прикупљају отпадне воде са подручја градског насеља. Канализациона мрежа је изведена по сепаратном систему и покрива око 80% домаћинстава. Отпадне воде из насеља, кланице и млекаре се уводе преко примарне канализације општег типа, механички пречишћавају а затим испуштају у Млаву. Атмосферске воде се одводе површинским или подземним системом кишне канализације и без пречишћавања испуштају у Млаву. Отпадне воде са фарме свиња, одводе се у Црвени поток који се улива у Млаву, без претходног пречишћавања. Међу осталим загађивачима вода, како површинских тако и подземних, налазе се и “дивље” депоније смећа.

До сада није урађена никаква студија која би анализирала проблематику отпадних вода и сагледала утицаје отпадних вода на животну средину и на главни реципијент, реку Млаву. Постоји Идејни пројекат ППОВ Петровац, урађен 2012.године, али због недостатка финансијских средстава није урађена комплетна пројектна документација ни завршена изградња постројења. Изграђено је само постројење за механичко пречишћавање.

Мониторинг квалитета отпадних вода из градске канализационе мреже врши се три пута годишње. Испитивање квалитета канализационих отпадних вода врши Завод за јавно здравље Пожаревац. На основу резултата физичко – хемијских анализа узорака канализационих отпадних вода, може се закључити да су у испитиваном узорку:

- повишене концентрације амонијум јона, нитрита и суспендованих материја, повишена биолошка БПК₅ потрошња кисеоника и хемијска ХПК потрошња кисеоника, концентрација раствореног кисеоника знатно снижена (<6mg/l), високе концентрације детерџента и фосфата;
- повишен укупан број колиформних бактерија (240.000 у 100ml воде).

С обзиром да се отпадне воде наведеног квалитета испуштају у Млаву, вршено је испитивање квалитета воде у реци узводно и низводно од излива канализационих отпадних вода и закључено следеће:

- у води реке Млаве узводно од излива концентрације свих анализираних параметара биле су у оквиру максимално дозвољених количина за IIa класу површинских вода, којој припада река Млава као реципијент отпадних вода;
- у води реке низводно од излива канализационих отпадних вода повишене су концентрације нитрита и амонијум јона, хемијска и биолошка потрошња кисеоника и укупан број бактерија, упоређујући са МДК за IIa класу површинских вода (Извештај о квалитету канализационих отпадних вода и реке Млаве, Завод за јавно здравље Пожаревац, 2013,2014,2015).

Проблему загађивања површинских и подземних вода, као и заштити вода, мора се посветити посебна пажња, приликом реализације планских решења. На основу резултата испитивања квалитета отпадних канализационих вода и квалитета воде у реци Млави након изливања отпадних вода, **може се закључити да је завршетак изградње постројења за пречишћавање отпадних вода приоритетан пројекат у циљу очувања квалитета површинских вода у IIa класи на даљем току Млаве кроз општину Петровац и даље до ушћа у Дунав.**

Други приоритет је пречишћавање индустријских отпадних вода, пре свега са фарме свиња. Ове отпадне воде се без пречишћавања уливају у Црвени поток а затим у Млаву и загађују воду реке Млаве низводно од излива канализационих вода. Решење за овај проблем је заштита површинских и подземних вода, земљишта и ваздуха у складу са решењима из Студије о процени утицаја на животну средину комплекса „Фарма за узгој свиња“ у Петровцу на Млави, корисника ПД Унион МЗ из Пожареваца, коју је 2011.године урадио Интеп, Пожаревац а чија понуђена решења до данас нису

изведена. Други начин решавања проблема загађења је изградња биогазног постројења у индустријској зони које би као енергент користило отпадне материје са фарме ПД Унион МЗ и кланице 8. октобар. Идеално решење била би комбинација оба начина.

4.3.3 Квалитет земљишта

Пољопривредне површине општине Петровац на Млави представљају највреднији природни потенцијал који пружа услове за разноврсну пољопривредну приоизводњу. Од укупне територије општине (65.415,44 ha), пољопривредном земљишту припада 72% (46.900,87ha), док се 65,80 % становништва бави пољопривредом као основном делатношћу.

На територији обухвата плана нису рађене анализе квалитета и загађења земљишта, што значи, да се не прати стање квалитета и загађења пољопривредног и осталог земљишта. Података о обиму угрожавања нема чак ни у оквиру појединачних истраживања.

Као главни облици загађивања и деградације земљишта могу се издвојити:

- неадекватно одлагање отпада,
- неадекватно управљање отпадним водама,
- неадекватна употреба агрохемијских средстава,
- загађивање земљишта загађујућим материјама пореклом од саобраћаја.

Проблеми који су уочени у области стања, квалитета и заштите земљишта на територији општине и насеља Петровац на Млави су: велике површине земљишта обухваћеног клизиштима и ерозијом, непостојање контроле у области примене хемијских средстава за заштиту биља, непостојање контроле квалитета воде за наводњавање, угроженост пољопривредног земљишта поплавама, дивље депоније на пољопривредном земљишту и сл.

4.3.4 Ниво буке и вибрација

Комунална бука у насељу Петровац на Млави највећим делом потиче од саобраћаја, док су индустрија, привреда, грађевинарство и друге активности од мањег значаја. У насељу Петровац на Млави не постоји систем праћења нивоа буке.

Бука и вибрације дуж саобраћајница најинтензивније су у преподневним часовима. Најугроженија је зона центра насеља Петровац на Млави, затим улица Петра Добрњца и зоне оба моста. Штетно дејство буке у урбаној зони насеља Петровац на Млави првенствено је изражено у најоптерећенијој деоници државног пута II А реда, која је истовремено и насељска улица. Бука је најизраженија у објектима који се налазе непосредно уз саобраћајницу а који су одвојени од коловоза само тротоаром.

4.3.5 Управљање отпадом

Одлагање смећа из насеља Петровац на Млави врши се на општинску несанитарну депонију која се налази на путу за село Добрње, ван граница обухвата Плана на површини од око 1,1 ha. Постојећа депонија на основу Пројекта затварања, санације и рекултивације, требало је да престане са радом током 2013. године, али по усменој препоруци ресорног министарства користиће се до изградње регионалне депоније или изналажења неког другог решења (Извештај о стању животне средине у општини Петровац на Млави за 2012. и 2013. годину, Виолета Ристић).

Општина Петровац на Млави је 2005. године урадила Катастар дивљих депонија на својој територији. Тада је на територији општине евидентирано 196 дивљих депонија. Од 2007. године започела је процедура уклањања дивљих депонија. Катастар дивљих депонија на територији општине Петровац на Млави поново је рађен 2009. године, при чему је евидентирано 96 дивљих депонија. Може се закључити да је постигнут видан напредак у уклањању дивљих депонија (Извештај о стању животне средине у општини Петровац на Млави за 2012. и 2013. годину, Виолета Ристић).

На територији општине Петровац на Млави, прикупљањем и одвожењем отпада баве се два оператера: КЈП „Извор“ из Петровца на Млави, сакупља отпад са територије градског насеља и 4 сеоска и „Росал Србија“, такође из Петровца, сакупљање отпада врши на територији осталих сеоских насеља. Такође, „Росал Србија“ уклања дивље депоније из сеоских насеља општине Петровац на Млави. (Извештај о стању животне средине у општини Петровац на Млави за 2012. и 2013. годину, Виолета Ристић).

На основу података КЈП „Извор“ из Петровца које врши прикупљање и одвоз отпада са територије насеља Петровац на Млави и четири сеоска насеља, дневна количина отпада која се прикупи и одвезе на депонију у просеку износи 22 тоне. Од те количине 90% је из насеља Петровац на Млави, што значи да је дневна количина чврстог отпада са планског подручја око 19,8 тона (око 7000 тона годишње).

Примарна селекција чврстог отпада постоји само у делу насеља, одваја се само пластична амбалажа и папир (контејнери за пет –амбалажу и кутије за одлагање отпадног папира). Годишње КЈП „Извор“ прикупи око 8 тона пластичне амбалаже и исто толико отпадног папира. Разлози за сакупљање веома малих количина селектованог отпада, по подацима из КЈП „Извор“-а су: недостатак одговарајућег простора за лагеревање селектованог отпада, недовољан број радника за обављање послова селекције и недовољан број контејнера и канти за одлагање селектованог отпада.

5. КАРАКТЕРИСТИКЕ ЖИВОТНЕ СРЕДИНЕ У ПОЈЕДИНИМ ОБЛАСТИМА КОЈЕ МОГУ БИТИ ИЗЛОЖЕНЕ НЕГАТИВНОМ УТИЦАЈУ

По квалитету животне средине, подручје општине Петровац на Млави у значајној мери представља очуван и вредан простор који се огледа у изузетним природним вредностима, израженим геоморфолошким, геолошким и флористичко - вегетационим карактеристикама и специфичностима.

Деградационе пунктове у насељу представља неколико појединачних производно-прерађивачких капацитета. Највећи загађивач је „Фарма за узгој свиња“ у Петровцу на Млави, која шири непријатне мирисе на ширу зону око производног комплекса и без предходног третмана испушта отпадне воде у реку Млаву.

Велики проблем представља депоновање чврстог отпадног материјала. Сакупљање комуналног отпада из домаћинства врши се организовано, без претходне селекције – раздвајања (осим у делу насеља где постоје контејнери за пластичну амбалажу). Прикупљени отпад се одлаже на локалној општинској депонији у несанитарним условима.

На територији насељеног места Петровац на Млави не врши се континуални мониторинг ваздуха, као ни мониторинг ваздуха појединачних загађивача, осим отпадних гасова из топлане. Мониторинг емисије материја које загађују ваздух из градске топлане врши се једном годишње.

Емисија загађујућих материја у ваздух узрокована саобраћајним кретањима, као и индивидуалним ложиштима стамбених објеката, доприноси укупном загађењу. Повећањем интензитета саобраћаја, дошло је до повећања количине отпадних и загађујућих материја, што упућује на потребу сталне контроле квалитета животне средине и праћење квалитета ваздуха.

У насељу Петровац на Млави не врши се мониторинг буке, иако се на територији насеља укрштају три државна путна правца IIА реда. Саобраћајне активности могу се сматрати једним од главних извора буке и захтевају праћење нивоа буке посебно у зонама регионалних путних праваца и у центру насеља.

Загађење земљишта потиче од неадекватне евакуације комуналних отпадних вода, одлагања отпада ван градске депоније, као и одвијања пољопривредних активности, у смислу неконтролисаног коришћења заштитних хемијских средстава у пољопривредној производњи. Праћење стања квалитета и загађења земљишта не постоји на територији општине и насеља Петровац на Млави.

На предметном простору постоје изграђене инсталације водовода и канализације, и одвојен систем атмосферске канализације (сувишне атмосферске воде прикупљају се

затвореним и отвореним системима канала). Велики проблем је испуштање атмосферских и фекалних отпадних вода без предходног пречишћавања (осим механичког) у реку Млаву.

Праћење и контрола квалитета воде из водовода врши се три пута месечно (по један узорак из изворишта и шест узорака из мреже). Мониторинг квалитета отпадних вода врши се три пута годишње. Анализу квалитета воде за пиће и канализационих отпадних вода врши „Завод за јавно здравље Пожаревац“.

Кроз насеље Петровац на Млави протиче река Млава која је угрожена услед испуштања технолошких и комуналних отпадних вода, дивљих депонија на обалама, као и услед коришћења знатних количина пестицида на околним њивама.

За насеље Петровац на Млави није сачињен списак постројења која подлежу Закону о интегрисаном спречавању и контроли загађења животне средине, као ни списак постројења и комплекса у којима се обављају активности у којима је присутна или може бити присутна једна или више опасних материја.

У циљу унапређења и заштите животне средине, као приоритет треба предузети следеће:

- трајно решавање проблема одлагања чврстог комуналног отпада уз санацију постојеће депоније и спречавање формирања „дивљих депонија“, пре свега дуж водотока, путева и у вредним природним пределима;
- изградња постројења за пречишћавање отпадних вода;
- заштиту површинских и подземних вода, земљишта и ваздуха у складу са решењима из Студије о процени утицаја на животну средину комплекса „Фарма за узгој свиња“ у Петровцу на Млави, корисника ПД Унион МЗ из Пожареваца, коју је 2011. године урадио Интеп, Пожаревац;
- редовно праћење стања животне средине;
- регулација водотока и заштита обала од ерозије.

6. РАЗМАТРАНА ПИТАЊА И ПРОБЛЕМИ ЖИВОТНЕ СРЕДИНЕ У ПЛАНУ И ПРИКАЗ РАЗЛОГА ЗА ИЗОСТАВЉАЊЕ ОДРЕЂЕНИХ ПИТАЊА

Питања заштите животне средине заступљена у Плану генералне регулације насеља Петровац на Млави, произашла су из анализе стања животне средине и идентификације извора загађења животне средине.

Најважнија питања заштите животне средине су :

- решавање проблема комуналних отпадних вода из насеља (изградња централног постројења за пречишћавање отпадних комуналних вода);
- решење проблема отпадних вода из привреде у циљу обезбеђења заштите вода и земљишта (изградња уређаја за предtretман отпадних технолошких вода пре упуштања у коначни реципијент);
- решавање проблема и даљег третмана комуналног отпада у складу са одређењем локалне управе за рационално управљање отпадом у оквиру региона за управљање отпадом (сакупљање, транспорт, третман, рециклажа, поновна употреба и одлагање);
- смањење нивоа буке у насељу, посебно у деловима насеља уз државни путни правац;
- валоризација и максимално очување пољопривредног и шумског земљишта у ободним деловима насеља;
- заштита и очување пејзажних вредности, валоризација и заштита постојећих и уређење нових јавних зелених површина, заштитног зеленила, дрвореда и сл.;
- успостављање мониторинга стања животне средине (праћење стања животне средине).

У Плану генералне регулације идентификовани су и разматрани кључни проблеми заштите животне средине на основу расположивих података, документације и увида на терену. Проценом стања на подручју Плана издвојени су следећи кључни проблеми:

- одвођење и пречишћавање отпадних вода из насеља и привредних објеката;
- загађење ваздуха и повишени ниво буке у близини фреквентних саобраћајница;
- неодговарајући третман чврстог отпада;
- непостојање мониторинга стања животне средине и
- недовољно улагање у заштиту животне средине.

Као извори нејонизујућег зрачења на предметном простору постоје трафо-станице, које не представљају објекте који нарушавају животну средину у већем обиму. Утицај високонапонских електричних водова и антенских система базних станица мобилне телефоније на квалитет животне средине, такође је у прихватљивим границама. С обзиром на неведено нису разматрана јонизујућа и нејонизујућа зрачења.

7. ПРИКАЗ ВАРИЈАНТНИХ РЕШЕЊА

План не предвиђа варијантна решења тако да се у оквиру стратешке процене не могу разматрати и вредновати понуђене варијанте.

Стратешка процена разматра два варијантна решења:

- прво варијантно решење је нереализовање Плана генералне регулације а
- друго представља варијанту да се план усвоји и спроведе, тј. да се развој насења одвија у складу са решењима из Плана генералне регулације.

С обзиром да су решења ППР-а урађена у циљу одрживог коришћења предметног простора, њихов утицај на стање животне средине био би позитиван. Самим тим и реализација ППР, требало би да допринесе побољшању квалитета животне средине.

Уколико се План не би усвојио и реализовао, уређење и коришћење простора у обухвату Плана вероватно би се одвијало стихијски у смеру негативног тренда развоја читавог подручја и тиме је очекивана потенцијална деградација природних вредности и ресурса у обухвату Плана и у окружењу.

Детаљна анализа оба варијантна решења дата је у поглављу III - Процена могућих утицаја плана на животну средину.

II ОПШТИ И ПОСЕБНИ ЦИЉЕВИ И ИЗБОР ИНДИКАТОРА

На основу Закона о стратешкој процени утицаја на животну средину општи и посебни циљеви стратешке процене дефинишу се на основу захтева и циљева у погледу заштите животне средине у плановима вишег нивоа, циљева заштите животне средине утврђених на нивоу Републике и међународном нивоу, прикупљених података о стању животне средине и значајних питања, проблема и предлога у погледу заштите животне средине у предметном плану.

На основу дефинисаних циљева врши се избор одговарајућих индикатора који ће служити за праћење реализације постављених циљева

1. ОПШТИ ЦИЉЕВИ СТРАТЕШКЕ ПРОЦЕНЕ

Општи циљеви Стратешке процене припремљени су на основу стања животне средине, стратешких питања заштите животне средине од значаја за планско подручје и циљева и захтева у области заштите животне средине заступљених у планским документима вишег хијерархијског нивоа.

Основни циљ заштите животне средине на планском подручју је очување и унапређење стања животне средине у односу на постојеће стање и планиран развој, уз примену начела одрживог развоја, превенције и предострожности у будућем развоју подручја. Овај циљ се реализује следећим општим циљевима:

- заштита здравља и побољшање квалитета живота становништва (смањење загађења животне средине, управљање квалитетом ваздуха, заштита од буке, управљање водама, заштита и рационално коришћење земљишта, управљање отпадом);
- заштита и одрживо коришћење природних ресурса и енергије (очување биодиверзитета и предела, ослањање на локалне, еколошки прихватљиве изворе енергије, ресурсе и потенцијале, коришћење обновљивих извора енергије, енергетска ефикасност);
- јачање капацитета за заштиту животне средине и инвестиција у животну средину и развој система за праћење стања животне средине.

2. ПОСЕБНИ ЦИЉЕВИ СТРАТЕШКЕ ПРОЦЕНЕ

На основу општих издвојени су посебни циљеви стратешке процене и индикатори.

Посебни циљеви су:

- смањење емисије загађујућих материја у ваздух;
- унапређење управљања заштитом и коришћењем вода (подизање квалитета вода, пречишћавање отпадних вода, проширење водоводне и канализационе мреже);
- смањење ризика од поплава, бујица и клизишта;
- очување, рационално коришћење и смањење загађења земљишта;
- унапређење система прикупљања, рециклаже и одлагања чврстог отпада;

- санирање и рекултивација постојеће депоније чврстог отпада, уклањање дивљих депонија и реализација регионалне депоније;
- смањење нивоа буке од саобраћаја у насељу;
- унапређење енергетске ефикасности;
- повећање обима коришћења обновљивих извора енергије;
- очување биодиверзитета и предела (посебно реке Млаве и подручја око реке Млаве – еколошки коридор), заштићених предела и природних вредности;
- унапређење услова за одмор и рекреацију, уређење, одржавање и проширење зелених површина;
- праћење стања животне средине и инвестиције у заштиту животне средине;

3. ИЗБОР ИНДИКАТОРА СТРАТЕШКЕ ПРОЦЕНЕ

На основу дефинисаних посебних циљева стратешке процене извршен је избор индикатора на основу којих се може пратити реализација постављених циљева.

Посебни циљеви са изабраним индикаторима приказани су у Табели 1. - Избор индикатора стратешке процене утицаја.

Редни број	Посебни циљеви Стратешке процене утицаја	Индикатори
1	Смањење емисије загађујућих материја у ваздух	Емисије честица SO ₂ , NO ₂ , CO ₂ , чађи и суспендованих честица ; Број дана са прекорачењем ГВИ (граничних вредности емисије) SO ₂ , NO ₂ , CO ₂ , чађи и суспендованих честица.
2	Унапређење управљања заштитом и коришћењем вода (подизање квалитета вода, пречишћавање отпадних вода, проширење водоводне и канализационе мреже)	Петодневна биолошка потрошња кисеоника БПК ₅ ; Концентрација нутријента у површинским и подземним водама; % стан. прикључен на јавни водовод; Квалитет воде за пиће; % становника прикључен на јавну канализациону мрежу; % отпадних вода који се пречишћава; Постројења за пречишћавање отпадних вода (% становника из чијих станова се пречишћавају отпадне воде);
3	Смањење ризика од поплава, бујица и клизишта	% регулисаних речних обала; % површина угрожених поплавама ; % површина угрожених клизиштима; % клизишта и терена са потенцијалним клизиштима; Степен угрожености земљишта од клизишта;
4	Очување, рационално коришћење и	Промена начина коришћења

	смањење загађења земљишта	земљишта ; % смањења обрадивог пољопривредног земљишта; % загађених површина; Квалитет узорка земљишта; Степен угрожености земљишта од ерозије; Степен угрожености земљишта од хемијског загађења;
5	Унапређење система прикупљања, рециклаже и одлагања чврстог отпада	Укупна количина отпада; Количина отпада по становнику; Број предузећа овлашћених за управљање отпадом; Број санитарних депонија и капацитет; % домаћинства обухваћених системом прикупљања отпада; Количина и % отпада који се рециклира; Количина и % отпада који се одлаже на санитарну депонију;
6	Санирање и рекултивација постојеће депоније чврстог отпада, уклањање дивљих депонија и реализација регионалне депоније	Број санираних и рекултивисаних депонија; Број уклоњених дивљих депонија; Потписан споразум о изградњи регионалне депоније;
7	Смањење нивоа буке од саобраћаја у насељу	Интензитет буке у насељу; Број дана са прекораченим нивоом буке од саобраћаја;
8	Унапређење енергетске ефикасности	% потрошње енергената; Број енергетски ефикасних објеката;
9	Повећање обима коришћења обновљивих извора енергије	% учешћа обновљивих извора енергије;
10	Очување биодиверзитета и предела (посебно реке Млаве и подручја око реке Млаве – еколошки коридор), заштићених предела и природних вредности	Број и површина заштићених природних добара и предеоних целина; Број угрожених и заштићених врста;
11	Унапређење услова за одмор и рекреацију, уређење, одржавање и проширење зелених површина	% учешћа јавног и осталог зеленила; % учешћа површина намењених одмору и рекреацији;
12	Праћење стања животне средине и инвестиције у заштиту животне средине	Број мерних места у систему праћења стања животне средине; % општинских прихода уложених у заштиту животне средине.

Табела 1. Избор индикатора стратешке процене утицаја

Индикатори су изабрани су на основу Правилника о националној листи индикатора заштите животне средине (*Службени гласник РС бр. 37/2011*), Уредбе о програму системског праћења квалитета земљишта, индикаторима за оцену ризика од деградације земљишта и методологији за израду ремедијационих програма (*Службени гласник РС бр. 88/2010*). Изабрани су у складу са посебним циљевима стратешке процене, планираним активностима на подручју плана и могућим утицајем планских решења на животну средину и служиће за оцену и праћење реализације планских решења.

III ПРОЦЕНА МОГУЋИХ УТИЦАЈА ПЛАНА НА ЖИВОТНУ СРЕДИНУ СА ОПИСОМ МЕРА ЗА СМАЊЕЊЕ НЕГАТИВНИХ УТИЦАЈА НА ЖИВОТНУ СРЕДИНУ

Према Закону о стратешкој процени утицаја на животну средину процена могућих утицаја плана на животну средину садржи следеће елементе:

- 1) приказ процењених утицаја варијантних решења плана повољних са становишта заштите животне средине са описом мера за спречавање и ограничавање негативних, односно увећање позитивних утицаја на животну средину;
- 2) поређење варијантних решења и приказ разлога за избор најповољнијег решења;
- 3) приказ процењених утицаја плана на животну средину са описом мера за спречавање и ограничавање негативних, односно увећање позитивних утицаја на животну средину;
- 4) начин на који су при процени утицаја узети у обзир чиниоци животне средине укључујући податке о: ваздуху, води, земљишту, клими, јонизујућем и нејонизујућем зрачењу, буци и вибрацијама, биљном и животињском свету, стаништима и биодиверзитету; заштићеним природним добрима; становништву, здрављу људи, градовима и другим насељима, културно-историјској баштини, инфраструктурним, индустријским и другим објектима или другим створеним вредностима;
- 5) начин на који су при процени узете у обзир карактеристике утицаја: вероватноћа, интензитет, сложеност/реверзибилност, временска димензија (трајање, учесталост, понављање), просторна димензија (локација, географска област, број изложених становника, прекогранична природа утицаја), кумулативна и синергијска природа утицаја.

1. ПРОЦЕНА МОГУЋИХ УТИЦАЈА ПЛАНА НА ЖИВОТНУ СРЕДИНУ – ПРИКАЗ ВАРИЈАНТНИХ РЕШЕЊА

План не предвиђа варијантна решења тако да се у оквиру стратешке процене не могу разматрати и вредновати понуђене варијанте.

Из тог разлога стратешка процена разматра два варијантна решења:

- прво варијантно решење је неусвајање Плана генералне регулације а
- друго представља варијанту да се План усвоји и спроведе, тј. да се развој насеља Петровац на Млави одвија у складу са решењима из Плана генералне регулације.

Позитивни и негативни ефекти за оба варијантна решења, представљени су у Табели 2.
- Процена могућих утицаја варијантних решења на животну средину.

2. ПОРЕЂЕЊЕ ВАРИЈАНТНИХ РЕШЕЊА И ПРИКАЗ РАЗЛОГА ЗА ИЗБОР НАЈПОВОЉНИЈЕГ РЕШЕЊА СА АСПЕКТА ЗАШТИТЕ ЖИВОТНЕ СРЕДИНЕ

У Табели 2. извршена је анализа процењених позитивних и негативних утицаја варијантних решења на животну средину.

Варијантна решења	Процена очекиваних позитивних утицаја	Процена очекиваних негативних утицаја
	Природне вредности	
Варијанта 1 Неусвајање Плана генералне регулације		Тенденција даљег угрожавања простора и животне средине услед недовољног степена заштите, неорганизоване бриге о природним богатствима и ресурсима, лоше ИС опремљености, недовољно коришћење обновљивих извора енергије.
Варијанта 2 Усвајање Плана генералне регулације	Реализација планских решења условила би значајно побољшање квалитета животне средине и очување природних вредности, успостављањем одговарајуће заштите, заустављањем пропадања, деградације и нерационалног коришћења природних ресурса; очување квалитета ваздуха, воде, земљишта, биодиверзитета спровођењем планираних решења и мера.	
	Створене вредности	
Варијанта 1 Неусвајање Плана генералне регулације		Непланско заузимање простора, нерационална потрошња грађевинског земљишта, неодговарајућа заштита културних добара, неодговарајуће локације за привредне делатности (загађивачи у близини заштићених објеката и зона).
Варијанта 2 Усвајање Плана генералне регулације	Реализацијом планских решења из домена инфраструктуре, изградња и реконструкција објеката у складу са условима и мерама заштите, допринеће очувању, ревитализацији, заштити и адекватној презентацији културног наслеђа и других створених вредности.	

Инфраструктурни системи		
Варијанта 1 Неусвајање Плана генералне регулације		Даље угрожавање животне средине и здравља становништва услед неодговарајуће инфраструктуре (непостојање ППОВ, несанитарна депонија, загађење земљишта, подземних вода, ваздуха), регионални саобраћајни правац пролази кроз центар насеља(повећано загађење ваздуха и ниво буке) , недовољна комунална опремљеност).
Варијанта 2 Усвајање Плана генералне регулације	Реализација планираних инфраструктурних објеката (изградња обилазнице, проширење водоводне и канализационе мреже, изградња ППОВ), повећаће квалитет живота и животне средине и умањити негативне утицаје. Планском изградњом обилазнице и изградњом заштитног појаса, смањује се број становника изложеног загађеном ваздуху и повећеном нивоу буке.	Заузимање неизграђеног грађевинског и пољопривредног земљишта за потребе изградње обилазнице и других инфраструктурних објеката.
Урбанистички услови и параметри		
Варијанта 1 Неусвајање Плана генералне регулације		Уколико се план не би усвојио и реализовао, развој подручја би се одвијао без одговарајућих параметара, правила уређења и грађења и одговарајућих мера заштите животне средине и природних и створених вредности.
Варијанта 2 Усвајање Плана генералне регулације	Усвајање и реализација плана омогућиће развој планског подручја у складу са прописаним условима и параметрима и одговарајућим мерама заштите.	

Табела 2. Процена могућих утицаја варијантних решења на животну средину

На основу анализе процењених позитивних и негативних утицаја оба варијантна решења (Табела 2.), може се закључити да је варијантно решење бр.2 – усвајање и реализација плана повољније понуђено решење са аспекта одрживог управљања простором, заштите животне средине, природних и створених ресурса и омогућава развој планског подручја у складу са принципима одрживог развоја. Варијантно решење бр. 2 карактеришу позитивни ефекти са појединачним негативним ефектима

који су углавном везани за заузимање неизграђеног земљишта за потребе изградње инфраструктуре.

Варијантно решење бр.1 производи углавном негативне ефекте на све посматране области.

3. ПРИКАЗ ПРОЦЕЊЕНИХ УТИЦАЈА ПЛАНА НА ЖИВОТНУ СРЕДИНУ

У оквиру процене утицаја плана на животну средину анализирани су утицаји следећих приоритетних планских решења по областима:

Саобраћајна инфраструктура

- Изградња обилазнице;
- Реконструкција улице 8. март (изградња кишне канализације, паркинг простора, проширење коловоза и уређење зелених површина, уклањање дивљих депонија);
- Рехабилитација и одржавање коловозне конструкције улица у насељу, уређење паркинг простора и дрвореда;
- Изградња бициклических стаза на потезу према индустријској зони и кроз индустријску зону до села Каменова.

Комунална инфраструктура – фекална канализација

- Завршетак изградње постројења за пречишћавање отпадних вода (ППОВ);
- Изградња нове канализационе мреже у улицама Радомира Мидића, 8 октобар (150м), 8. марта, Шекспирова, Расадник, Стара пруга (од Симе Симића до Петровачке), Симе Симића, од Вељка Влаховића до Радомира Мидића, 19. Ударне српске бригаде, Светог Саве, Српских владара (од Југопетрола према Млави) и Карађорђева.

Комунална инфраструктура – атмосферска канализација

- Изградња мреже кишне канализације у Новом насељу (главни колектор и секундарна мрежа).

Комунална инфраструктура – топлификација

- Проширење и реконструкција градске топлане.

Комунална инфраструктура – водовод

- Изградња резервоара за воду капацитета од 2 x 1.500m³ на брду Караула изнад насеља Петровац на Млави;
- Изградња нове водоводне линије у улицама – Лопушњачки пут, Турски пут, Горњачкој улици, делу улице 8. Октобар, Луговски пут, ул. од Ђуре Јакшића до Радомира Мидића.

Управљање отпадом

- Трајно решење проблема одлагања чврстог комуналног отпада (реализација регионалне депоније), уз санацију постојеће депоније и спречавање формирања „дивљих депонија“, сепарација и рециклажа, изградња трансфер станице.

Гасоводна инфраструктура

- Изградња гасовода према Генералном пројекту гасификације Браничевског округа (дистрибутивни гасовод од челичних цеви притиска 16 бари, 4 МРС, дистрибутивни гасовод од полиетиленских цеви притиска 4 бар).

Електроенергетска инфраструктура

- Повећање снаге трафостанице Петровац са 20 + 31,5MV на 2 x 31,5MV;
- Изградња нових надземних водова од ТЦ Петровац до ТЦ Петровац 1 и од ТЦ Петровац до ТЦ Велико Лаоле.

Водопривреда

- Регулација водотока Млаве и Бусура на целом обухвату плана, у циљу заштите од поплава;

Јавно зеленило

- Формирање и уређење јавних зелених површина и уличног зеленила у свим улицама насеља, као и одржавање и проширење постојећих парковских површина.

Енергетска ефикасност

- Реконструкција јавних објеката у циљу повећања енергетске ефикасности.

Обновљиви извори енергије

- Изградња биогазног постројења у индустријској зони за прераду органског отпада са фарме и кланице.

Заштита животне средине

- Изградња система за праћење стања животне средине.
- Заштита површинских и подземних вода, земљишта и ваздуха у складу са решењима из Студије о процени утицаја на животну средину комплекса „ФАРМА ЗА УЗГОЈ СВИЊА“ у Петровцу на Млави, корисника ПД УНИОН МЗ из Пожареваца, коју је 2011. године урадио Интеп, Пожаревац.

Просторни развој

- Планирана намена површина

Процена утицаја планских решења извршена је на основу издвојених посебних циљева стратешке процене:

- 1) Смањење емисије загађујућих материја у ваздух;
- 2) Унапређење управљања заштитом и коришћењем вода (подизање квалитета вода, пречишћавање отпадних вода, проширење водоводне и канализационе мреже);
- 3) Смањење ризика од поплава, бујица и клизишта;
- 4) Очување, рационално коришћење и смањење загађења земљишта;
- 5) Унапређење система прикупљања, рециклаже и одлагања чврстог отпада;
- 6) Санирање и рекултивација постојеће депоније чврстог отпада, уклањање дивљих депонија и реализација регионалне депоније;
- 7) Смањење нивоа буке од саобраћаја у насељу;
- 8) Унапређење енергетске ефикасности;
- 9) Повећање обима коришћења обновљивих извора енергије;
- 10) Очување биодиверзитета и предела (посебно реке Млаве и подручја око реке Млаве – еколошки коридор) и заштићених предела и природних вредности;
- 11) Унапређење услова за одмор и рекреацију, уређење, одржавање и проширење зелених површина;
- 12) Праћење стања животне средине и инвестиције у заштиту животне средине;

Процењени утицаји планских решења на животну средину приказани су у Табели 3. Приказ процењених утицаја планских решења ППР Петровац на Млави на животну средину.

Вредновањем утицаја планских решења на животну средину препознато је да већина планских решења има потенцијално позитивне утицаје на животну средину или у појединим областима нема утицаја.

Негативни ефекти могу се очекивати изградњом обилазнице у смислу заузимања пољопривредног земљишта и повећаним загађењем ваздуха и земљишта као и повећањем буке у околини планиране саобраћајнице, али се истовремено очекује смањење загађења ваздуха и буке у централним деловима насеља, због измештања трасе регионалног путног правца из центра насеља Петровац на Млави.

Планирана намена површина има позитивне утицаје у свим областима (у односу на све постављене посебне циљеве стратешке процене), али посматрајући циљ - Очување, рационално коришћење и смањење загађења земљишта, има и негативан ефекат у смислу заузимања пољопривредних површина за друге намене.

Посматрајући постојеће стање (постојеће стање је преузето из Генералног плана и представља биланс површина из 2005. године, пре израде Генералног плана), увећање површина планираних за грађевинско земљиште је за 85,8 % или 424,90 ha. Посматрајући разлику између планираног грађевинског земљишта из Генералног плана и планираног грађевинског земљишта Плана генералне регулације, разлика је само 81,3 ha.

Од укупног планираног грађевинског земљишта 19,5ha, планирано је за спортско рекреативни центар, 18,4 ha, за ново гробље, 26,2 ha за заштитно зеленило, 33,5 ha за парк шуме, 6,8 ha за шеталиште и 1,6 ha, за нову пешачко бицикличичку стазу .

Површину од 30,7ha, највећим делом пољопривредног земљишта, заузима коридор за евентуалну изградњу пруге, а 7,5ha за изградњу обилазнице, који се до привођења намени користе као пољопривредно земљиште.

Повећане су површине за производне, пословне и комерцијалне делатности за 136,3 ha. Узевши у обзир да општина Петровац спада у категорију најнеразвијенијих општина, и да је став општине да је потребно планирати и издвојити нове просторе за привредне делатности, повећање површина може се сматрати оправданим. Повећање површина за привредне делатности требало би да подстакне нова улагања у развој привреде и отварање нових радних места. На овим просторима, због близине зона становања, планиране су делатности које својим радом не загађују животну средину и не ометају становање у близини.

Сва приоритетна планска решења анализирана су и оцењена на основу посебних циљева стратешке процене. Процењени утицаји планских решења на животну средину приказани су у Табели 3. - Приказ процењених утицаја планских решења ППР Петровац на Млави на животну средину.

Област развоја	Планско решење	Циљеви стратешке процене утицаја											
		1	2	3	4	5	6	7	8	9	10	11	12
Саобраћајна инфраструктура	Изградња обилазнице	III +	0	0	I -	0	0	III +	0	0	0	0	0
Саобраћајна инфраструктура	Реконструкција улице 8. март (изградња кишне канализације, паркинг простора, проширење коловоза и уређење зелених површина, уклањање дивље депоније)	II +	II +	0	II +	I +	I +	I +	0	0	0	II +	0
Саобраћајна инфраструктура	Рехабилитација и одржавање коловозне конструкције улица у насељу, уређење паркинг простора и дрвореда	I + -	0	0	0	0	0	I + -	0	0	0	I +	0
Саобраћајна инфраструктура	Изградња бицикличких стаза на потезу према индустријској зони и кроз индустријску зону до села Каменова	II +	0	0	I +	0	0	III +	0	0	0	III +	0
Комунална Инфраструктура Фекална канализација	Завршетак изградње постројења за пречишћавање отпадних вода (ППОВ)	I +	III +	0	II +	0	0	0	0	0	III +	II +	0

Табела 3. Приказ процењених утицаја планских решења ППР Петровац на Млави на животну средину

Значење симбола: I – мали утицај; II – значајан утицај; III – велики утицај;

+ - очекиван позитиван утицај; -- очекиван негативан утицај; 0 – нема утицаја на животну средину; X – опште планско решење;

Област развоја	Планска решења	Циљеви стратешке процене утицаја											
		1	2	3	4	5	6	7	8	9	10	11	12
Комунална Инфраструктура Фекална канализација	Изградња нове канализационе мреже у улицама Радомира Мидића, 8 октобар (150м), 8.марта, Шекспирова, Расадник, Стара пруга (од Симе Симића до Петровачке), Симе Симића, од Вељка Влаховића до Радомира Мидића, 19. Ударне српске бригаде, Светог Саве, Српских владара (од Југопетрола према Млави) и Карађорђева.	0	I +	0	II +	0	0	0	0	0	0	0	0
Комунална Инфраструктура атмосферска канализација	Изградња мреже кишне канализације у Новом насељу (главни колектор и секундарна мрежа)	0	I +	II +	I +	0	0	0	0	0	0	0	0
Комунална Инфраструктура топлификација	Проширење и реконструкција градске топлане	II +	0	0	I +	0	0	0	I +	0	0	0	0
Комунална Инфраструктура водовод	Изградња резервоара за воду капацитета од 2 x 1.500m ³ на брду Караула изнад Петровца	0	II +	0	0	0	0	0	0	0	0	0	0
Комунална Инфраструктура водовод	Изградња нове водоводне линије у улицама – Лопушњачки пут, Турски пут, Горњачкој улици, делу улице 8. октобар, Луговски пут, ул. од Ђуре Јакшића до Радомира Мидића	0	II +	0	0	0	0	0	0	0	0	0	0

Табела 3. Приказ процењених утицаја планских решења ППР Петровац на Млави на животну средину

Значење симбола: I – мали утицај; II – значајан утицај; III – велики утицај;

+ - очекиван позитиван утицај; -- очекиван негативан утицај; 0 – нема утицаја на животну средину; X – опште планско решење;

Област развоја	Планско решење	Циљеви стратешке процене утицаја											
		1	2	3	4	5	6	7	8	9	10	11	12
Управљање отпадом	Трајно решење проблема одлагања чврстог комуналног отпада (реализација регионалне депоније), уз санацију постојеће депоније и спречавање формирања „дивљих депонија“, сепарација и рециклажа, изградња трансфер станице.	II +	II +	0	II +	III +	III +	0	0	0	I +	0	0
Гасоводна инфраструктура	Изградња гасовода према Генералном пројекту гасификације Браничевског округа (дистрибутивни гасовод од челичних цеви притиска 16 бари, 4 МРС, дистрибутивни гасовод од полиетиленских цеви притиска 4 бар.	II +	0	0	I +	0	0	0	I +	0	0	0	0
Електроенергетска инфраструктура	Повећање снаге трафостанице Петровац са 20 + 31,5MV на 2 x 31,5MV.	0	0	0	0	0	0	0	0	0	0	0	0
Електроенергетска инфраструктура	Изградња нових надземних водова од ТЦ Петровац до ТЦ Петровац 1 и од ТЦ Петровац до ТЦ Велико Лаоле	0	0	0	0	0	0	0	0	0	0	0	0
Водопривреда	Регулација водотока Млаве и Бусура на целом обухвату плана, у циљу заштите од поплава	0	II +	III +	0	0	0	0	0	0	I +-	I +	0

Табела 3. Приказ процењених утицаја планских решења ПГР Петровац на Млави на животну средину

Значење симбола: I – мали утицај; II – значајан утицај; III – велики утицај;

+ - очекиван позитиван утицај; -- очекиван негативан утицај; 0 – нема утицаја на животну средину; X – опште планско решење;

Област развоја	Планско решење	Циљеви стратешке процене утицаја											
		1	2	3	4	5	6	7	8	9	10	11	12
Јавно зеленило	Формирање и уређење јавних зелених површина, уличног зеленила у свим улицама насеља, као и одржавање постојећих парковских површина	II +	0	I +	I +	0	0	I +	0	0	II +	III +	0
Енергетска ефикасност	Реконструкција јавних објеката у циљу повећања енергетске ефикасности	I +	0	0	0	0	0	0	III +	0	0	0	0
Обновљиви извори енергије	Изградња биогасног постројења у индустријској зони за прераду органског отпада са фарме и кланице	II +	III +	0	II +	I +	0	0	I +	III +	I +	0	0
Заштита животне средине	Изградња система за праћење стања животне средине	I +	I +	0	I +	0	0	I +	0	0	0	0	III +
Заштита животне средине	Заштита површинских и подземних вода, земљишта и ваздуха у складу са Елаборатом заштите животне средине у комплексу „ФАРМА СВИЊА" у Петровцу на Млави, корисника ПД УНИОН МЗ из Пожаревца	II +	II +	0	II +	0	0	0	0	0	I +	0	I +
Просторни развој	Планирана намена површина	II +	III +	I +	II +	I +	I +	II +	II +	I +	I +	III +	I +

Табела 3. Приказ процењених утицаја планских решења ППР Петровац на Млави на животну средину

Значење симбола: I – мали утицај; II – значајан утицај; III – велики утицај;

+ - очекиван позитиван утицај; -- очекиван негативан утицај; 0 – нема утицаја на животну средину; X – опште планско решење;

4. УСЛОВИ И МЕРЕ ЗАШТИТЕ, УРЕЂЕЊА И УНАПРЕЂЕЊА ЖИВОТНЕ СРЕДИНЕ У ЦИЉУ СПРЕЧАВАЊА И ОГРАНИЧЕЊА НЕГАТИВНИХ И УВЕЋАЊА ПОЗИТИВНИХ УТИЦАЈА

Мере заштите имају за циљ да се негативни утицаји сведу на минимум а позитивни утицаји увећају у циљу заштите и унапређења животне средине на подручју Плана генералне регулације Петровац на Млави. Приоритет је очување капацитета животне средине као и прописивање мера и услова заштите које је потребно спроводити приликом реализације планских решења.

Мере за ограничавање негативних и увећање позитивних утицаја на животну средину

4.1. Мере заштите ваздуха

На подручју Плана главни извори загађења ваздуха су индивидуална и котловска ложишта и саобраћај. Атмосферу загађују штетне материје које настају сагоревањем чврстих и течних горива, улична прашина и друге делатности људи. Заштита ваздуха подразумева систематско праћење квалитета ваздуха уз предузимање мера за смањење загађења. Мере заштите ваздуха које треба издвојити су:

- повећање капацитета градске топлане и повећање броја корисника даљинског грејања ;
- повећање коришћења обновљивих извора енергије и увођење енергетске ефикасности;
- формирање заштитних појасева у појасу државних путева и дрвореда, на свим градским улицама где постоје просторне могућности;
- одржавање и проширење постојећих зелених површина у насељу;
- организовање мониторинга квалитета ваздуха;
- информисање јавности и надлежних институција о стању квалитета ваздуха;
- приступити изради катастра извора загађивања ваздуха.

4.2. Мере заштите вода

Заштита вода подразумева мере за очување и заштиту површинских и подземних вода, и спречавање загађења испуштањем непречишћених отпадних вода. Заштита се односи на одржавање квалитета површинских и подземних вода у обухвату плана и ширем подручју и остварује спровођењем следећих мера:

- проширење и изградња канализационе мреже у деловима планског подручја који нису комунално опремљена;
- доградња постојеће мреже атмосферске канализације;

- изградња постројења за пречишћавање свих комуналних, технолошких и атмосферских отпадних вода до захтеваног нивоа пре испуштања у реципијент;
- спречавање загађења од стране тренутних и потенцијалних загађивача редовном контролом од стране инспекцијских служби;
- регулацију водотока Млаве и Бусура вршити по принципу „натуралне регулације“, која подразумева што мању употребу грубих вештачких интервенција;
- обавезно пречишћавање отпадних вода са фарме свиња која се налази у индустријској зони и заштита површинских и подземних вода, земљишта и ваздуха у складу са Елаборатом заштите животне средине у комплексу „ФАРМА СВИЊА" у Петровцу на Млави, корисника ПД УНИОН МЗ из Пожаревца;
- успостављање система сталног праћења стања и контроле квалитета површинских и подземних вода на подручју плана.

Мере заштите из Мишљења ЈВП „Србија воде“:

- Реке Млава и Бусур су водотоци I-ог реда, сходно Одлуци о утврђивању Пописа вода првог реда („Сл. гласник РС“ број 83/2010).
- Према Уредби о категоризацији водотока и Уредби о класификацији водотока („Сл. гласник СРС“ број 5/68), река Млава сврстана је у II категорију водотока. Максималне количине опасних материја за дату класу, које се не смеју прекорачити дефинисане су Правилником о опасним материјама у водама („Сл. гласник СРС“ број 31/82).
- Циљ заштите вода је да се квалитет воде у рекама задржи у класама I и I/II у зонама изворишта и у подручјима која су заштићена као посебне природне вредности, а у класама IIa и IIб у свим осталим случајевима. Класа III је дозвољена само на краћим потезима мањих река низводно од већих насеља и/или индустрија. Ни један потез водотока не може остати у квалитету „ван класа“.
- Предвидети решење за пријем и евакуацију површинских, атмосферских вода, са планираних манипулативних и саобраћајних површина. Воде са манипулативних (паркинг) и претоварних површина, морају пре упуштања у реципијент, проћи третман одвајања чврсте фазе кроз таложник и третман одвајања масти и уља кроз сепараторе уља и масти (где је потребно), прописно димензионисаног за меродавне падавине. Дефинисати правце евакуације. Дефинисати место упуштања изливних објеката у реципијент. Положај објеката и трасе саобраћајница морају обезбедити оптималне услове течења и евакуације вода из залеђа.
- **Неопходно је Планом предвидети да се отпадне воде не могу упуштати у постојеће регулисане и нерегулисане водотоке, без третмана до нивоа квалитета воде за II класу водотока, ово се посебно односи на постојеће млекаре, кланице и фарме које се налазе у обухвату Плана.**

4.3. Мере заштите земљишта

Мере заштите земљишта обухватају контролу коришћења агрохемијских средстава и очување плодног пољопривредног земљишта.

Заштита земљишта се може остварити спровођењем следећих мера:

- санација и рекултивација свих деградираних површина, локација и објеката;
- повећање нивоа комуналне хигијене у насељу, ;
- управљање отпадом , забрана неконтролисаног одлагања отпада;
- забраном упуштања отпадних вода у земљиште и изградња канализационе мреже и водонепропусних септичких јама;
- строго контролисано коришћење агрохемијских производа;
- за наводњавање користити воду која испуњава стандарде за коришћење воде у пољопривреди и за производњу хране;
- успостављање система контроле и праћења загађења, квалитета и плодности пољопривредног земљишта;

4.4. Мере заштите од буке

Мере заштите становништва од буке у животној средини насеља Петровац на Млави, обухватају мере за спречавање и отклањање буке и мере заштите од утицаја буке на окружење са посебним мерама заштите према и у непосредном окружењу стамбених зона:

- успостављање мреже мерних места за праћење нивоа буке у насељу;
- примена мера техничке заштите од буке за све објекте и делатности;
- подизање заштитних баријера (вештачких и/или природних) у зонама већег интензитета буке.

4.5. Мере заштите при управљању отпадом

Општина Петровац на Млави тренутно нема одговарајући третман отпада зато је предузимање одговарајућих мера при управљању отпадом неопходно у наредном периоду:

- пронаћи адекватно решење за депоновање чврстог отпада и постојећу депонију у што скорије време затворити, санирати и извршити рекултивацију у складу са Пројектом затварања, санације и рекултивације.
- успоставити систем селективног прикупљања отпада и рециклаже;
- уклонити дивље депоније и појачати инспекцијски надзор ради спречавања настајања нових.

4.6. Мере заштите природних добара

Заштита природних добара спроводиће се интегрисањем мера заштите природе и природних добара у све намене коришћења простора.

У обухвату Плана генералне регулације Петровца на Млави налази се Споменик природе (СП) „Два стабла храста лужњака – Петровац“, Деоница водотока Млаве са приобалним појасом у природном и блиско-природном стању и предеони елементи унутар агроекосистема (појединачна стабла и групе стабала, живице, међе, кошанице и травне површине), који имају функцију еколошких коридора еколошке мреже Републике Србије.

Намену површина и правила уређења и грађења у обухвату Плана дефинисати у складу са следећим условима заштите природе:

- 1) У простору СП „Два стабла храста лужњака – Петровац“ забрањено је: стабла посећи, ломити и сећи гране, кидати лишће и плодове и предузимати друге радње које би могле изменити њихов изглед или довести у питање њихов биолошки опстанак; ложити ватру; паркирати аутомобиле; депоновати смеће и други отпад; раскопавати и депоновати земљу; мењати намену заштићене површине; постављати табле и друга обавештења на стаблима и садити декоративно зеленило;
- 2) У простору СП „Два стабла храста лужњака – Петровац“ дозвољавају се биолошко-техничке мере заштите, редовно уклањање отпада и смећа;
- 3) Очувати постојећу физичку структуру Млаве, а за евентуалну реконструкцију/изградњу обалоутврде прибавити посебне услове заштите природе у циљу ублажавања негативних особина измењене обалне структуре на кретање дивљих врста;
- 4) Приобални појас у природном и блиско-природном стању планирати као мултифункционалну јавну зелену површину вешеспратног зеленила посебне намене, а на деоницама где не постоје услови за формирање појаса вишеспратне аутохтоне вегетације (саобраћајнице и сл.), обале визуелно одвојити од простора људских активности зеленилом висине 1-3m;
- 5) Изван зоне становања, минимална удаљеност планираних објеката који захтевају попличавање и/или осветљење је 50m од обала водотока;
- 6) У зони непосредног утицаја ширине до 200m од обала Млаве, не планирати одлагање отпада и свих врста опасних материја и трајно складиштење опасних материја (резервоари горива и сл.);
- 7) Забранити коришћење пестицида и вештачких ђубрива на пољопривредним парцелама у заштитном појасу од 5-10m од обала Млаве;
- 8) Приликом укрупњавања пољопривредних површина, очувати групе стабала, појединачна стабла, живице, међе, кошанице и травне површине, као и стварати нова рубна станишта као елементе агроекосистема;

- 9) При озелењавању јавних површина изван наведеног појаса приобалог зеленила, дати предност аутохтоним врстама (минимално 50% врста) које су највише прилагођене локалним педолошким и климатским условима, отпорне на локалне загађиваче и имају густу и добро развијену крошњу, а могуће је користити и егзоте за које је потврђено да се добро адаптирају датим условима средине а да при том нису инвазивне и одређени проценат пажљиво одабраних зимзелених (четинарских) врста;
- 10) Где услови дозвољавају, дуж постојећих и планираних улица формирати и одржавати дрвореде од врста отпорних на аерозагађење (платан, дивљи кестен, липа, јасен, јавор, млеч, кошћела и др.). Дрвореде поунити и уједначити, како би у континуитету повезивали градско са ванградским зеленилом;
- 11) Одредити врсту објеката јавне намене на којима ће се формирати зелене фасаде или/и зелени кровови;
- 12) Редовним одржавањем партерног зеленила и слободних, необрађених површина, сузбијати и контролисати алергене и инвазивне врсте, а нарочито амброзију, багрем, негундовац, кисело дрво и др.;
- 13) Простор од регулационе до грађевинске линије објеката за индивидуално становање потребно је уредити и озеленити као предбашту/задње двориште породичног становања са просторима за одмор, а у циљу заштите од ветра уз границе парцела (осим према фронту) могуће је предвидети баријере од жбуња, живе ограде висине око 1,5 - 2m и високог дрвећа. Минимални проценат зелених површина у зони намењеној за индивидуално становање треба да износи 30% на парцели мањој од 600m², а 40% на парцели већој од 600m²;
- 14) Груписати компатибилне садржаје и активности и раздвојити функције, зоне и објекте који се међусобно угрожавају одређивањем неопходних заштитних растојања и појасева;
- 15) Спречити прекомерну пренамену пољоприврдног у грађевинско земљиште активирањем браундфилд локација у периферној и рубној зони насеља;
- 16) Формирати јавне површине за нову техничку инфраструктуру. Мрежу инфраструктуре спровести у регулациониј ширини саобраћајница и у зеленим површинама. Ширину инфраструктурних коридора и техничко решење паралелног вођења и начина укрштања инфраструктурних водова усагласити са свим важећим прописима;
- 17) Изворе светлости јавне расвете усмерити ка тлу. Није дозвољено коришћење јаких светлосних извора (рекламни ротирајући рефлектори, ласери и сл.) усмерених ка небу;
- 18) Применити сва важећа општа правила и услове парцелације, регулације и изградње којима се одређују величина, облик, површина и начин уређења грађевинске парцеле, регулационе и грађевинске линије, правила изградње, одређивање положаја, висине и спољног изгледа објеката и друга правила изградње;
- 19) Планирати изградњу објеката и пратећих садржаја који ће гарантовати висок ниво квалитета животне средине;

- 20) Одмах прекинути радове и обавестити надлежне институције из области заштите животне средине ако се у току радова наиђе на природно добро које је геолошко-палеонтолошког типа и минеролошко-петрографског порекла.

4.7. Мере у току изградње појединачних објеката

- отпадни грађевински и други материјал који настане током изградње објеката, сакупити, разврстати и обезбедити рециклажу или одлагање преко овлашћеног правног лица за управљање отпадом;
- уколико се приликом радова наиђе на природно или културно добро, потребно га је заштитити од могућих оштећења, прекинути радове и одмах обавестити надлежне институције.

4.8. Остале мере заштите животне средине

- побољшање инспекцијског надзора у области заштите животне средине у општини и насељу Петровац на Млави
- информисање и едукација становништва о еколошким проблемима, рециклажи и потреби заштите животне средине;
- успостављање ефикасног мониторинга животне средине;
- израда интегралног катастра загађивача животне средине.

5. ВЕРОВАТНОЋА, ИНТЕНЗИТЕТ, СЛОЖЕНОСТ, РЕВЕРЗИБИЛНОСТ, ВРЕМЕНСКА И ПРОСТОРНА ДИМЕНЗИЈА, КУМУЛАТИВНА И СИНЕРГИЈСКА ПРИРОДА УТИЦАЈА ПЛАНА

Процењен интензитет утицаја планских решења приказан је римским бројевима у Табели 3. - Приказ процењених утицаја планских решења ПГР Петровац на Млави на животну средину.

Анализом табеле може се закључити да се највећи интензитет позитивних утицаја може очекивати реализацијом планских решења из области управљања отпадом и изградњом постројења за пречишћавање отпадних вода.

Кумулативни ефекти настају када појединачна решења немају изражене значајне позитивне или негативне ефекте, али више њих заједно показују значајан утицај на животну средину. Синергијски ефекти настају заједничким деловањем појединачних утицаја а њихов укупан ефекат је већи од једноставног појединачног збира.

Позитивни кумулативни и синергетски ефекти планских решења могу се очекивати пре свега у областима заштите вода, земљишта и ваздуха. Решавањем проблема одлагања чврстог отпада и изградњом ППОВ – постројења за пречишћавање отпадних вода, ефекти би били позитивни и заједнички би утицали на значајно побољшање квалитета воде, ваздуха и земљишта.

Вероватноћа утицаја планских решења, учесталост, временска (трајање) и просторна димензија, приказана је у Табели 4. - Вредновање карактеристика утицаја.

Табела 4. Вредновање карактеристика утицаја вероватноћа, учесталост, временска и просторна димензија

Област развоја	Планско решење	Циљеви стратешке процене утицаја											
		1	2	3	4	5	6	7	8	9	10	11	12
Саобраћајна инфраструктура	Изградња обилазнице	ВВУ СУ Ду Л	НУ	НУ	ВВУ СУ Ду И	НУ	НУ	ВВУ СУ Ду Л	НУ	НУ	НУ	НУ	НУ
Саобраћајна инфраструктура	Реконструкција улице 8.март (изградња кишне канализације, паркинг простора, проширење коловоза и уређење зелених површина, уклањање дивље депоније)	ВУ СУ Ду И	ВВУ СУ Ду И	НУ	МУ ПУ Кр И	ВУ ПУ Кр И	ВУ ПУ Кр И	ВУ СУ Ду И	НУ	НУ	НУ	ВВУ СУ Ду Л	НУ
Саобраћајна инфраструктура	Рехабилитација и одржавање коловозне конструкције улица у насељу, уређење паркинг простора и дрвореда	ВУ СУ Ду Л	НУ	НУ	НУ	НУ	НУ	ВУ СУ Ду Л	НУ	НУ	НУ	ВУ ПУ Кр Л	НУ
Саобраћајна инфраструктура	Изградња бицикличких стаза на потезу према индустријској зони и кроз индустријску зону до села Каменова	ВВУ СУ Ду Л	НУ	НУ	НУ	НУ	НУ	ВВУ СУ Ду Л	НУ	НУ	НУ	ВВУ СУ Ду Л	НУ
Комунална Инфраструктура Фекална канализација	Завршетак изградње постројења за пречишћавање отпадних вода (ППОВ)	НУ	ВВУ СУ Ду Н	НУ	ВУ СУ Кр И	НУ	НУ	НУ	НУ	НУ	ВВУ СУ Ду О	ВУ ЦУ Ду О	НУ

Значење симбола: НВУ – није вероватан утицај; МУ – могућ утицај ; ВУ– вероватан утицај ; ВВУ – веома вероватан утицај

ПУ – повремен утицај; СУУ – средње учестао утицај; СУ – сталан утицај; НУ – нема утицаја

Кр – краткорочан, Ду – дугорочан, Ср - средњорочан

Н – могућ национални утицај; Р – могућ регионални утицај; О– могућ утицај на простору општине; Л – могућ утицај само у насељу; И – могућ утицај само на извору

Табела 4. Вредновање карактеристика утицаја вероватноћа, учесталост, временска и просторна димензија

Област развоја	Планска решења	Циљеви стратешке процене утицаја											
		1	2	3	4	5	6	7	8	9	10	11	12
Комунална Инфраструктура Фекална каналizaciona	Изградња нове канализационе мреже у улицама Радомира Мидића, 8 октобар (150м), 8. марта, Шекспирова, Расадник, Стара пруга (од Симе Симића до Петровачке), Симе Симића, од Вељка Влаховића до Радомира Мидића, 19. Ударне српске бригаде, Светог Саве, Српских владара (од Југопетрола према Млави) и Карађорђева.	НУ	ВВУ СУ Ду О	НУ	ВВУ СУ Ду Л	НУ	НУ	НУ	НУ	НУ	НУ	НУ	НУ
Комунална Инфраструктура атмосферска каналizaciona	Изградња мреже кишне канализације у Новом насељу (главни колектор и секундарна мрежа)	НУ	ВВУ СУ Ду Л	ВВУ СУ Ду Л	ВУ ПУ Кр И	НУ	НУ	НУ	НУ	НУ	НУ	НУ	НУ
Комунална Инфраструктура топлификација	Проширење и реконструкција градске топлане	ВВУ СУ Ду Л	НУ	НУ	МУ ПУ Кр И	НУ	НУ	НУ	МУ СУУ Ду Л	НУ	НУ	НУ	НУ
Комунална Инфраструктура водовод	Изградња резервоара за воду капацитета од 2 x 1.500m ³ на брду Караула изнад Петровца	НУ	ВВУ СУ Ду Л	НУ	НУ	НУ	НУ	НУ	НУ	НУ	НУ	НУ	НУ
Комунална Инфраструктура водовод	Изградња нове водоводне линије у улицама – Лопушњачки пут, Турски пут, Горњачкој улици, делу улице 8. октобар, Луговски пут, ул. од Ђуре Јакшића до Радомира Мидића	НУ	ВВУ СУ Ду Л	НУ	НУ	НУ	НУ	НУ	НУ	НУ	НУ	НУ	НУ

Значење симбола: НВУ – није вероватан утицај; МУ – могућ утицај; ВУ – вероватан утицај; ВВУ – веома вероватан утицај

ПУ – повремен утицај; СУУ – средње учестао утицај; СУ – сталан утицај; НУ – нема утицаја

Кр – краткорочан, Ду – дугорочан, Ср - средњорочан

Н – могућ национални утицај; Р – могућ регионални утицај; О – могућ утицај на простору општине; Л – могућ утицај само у насељу; И – могућ утицај само на извору

Табела 4. Вредновање карактеристика утицаја вероватноћа, учесталост, временска и просторна димензија

Област развоја	Планско решење	Циљеви стратешке процене утицаја											
		1	2	3	4	5	6	7	8	9	10	11	12
Управљање отпадом	Трајно решење проблема одлагања чврстог комуналног отпада (реализација регионалне депоније), уз санацију постојеће депоније и спречавање формирања „дивљих депонија“, сепарација и рециклажа, изградња трансфер станице	ВВУ СУ Ду О	ВВУ СУ Ду О	НУ	ВВУ СУ Ду О	ВВУ СУ Ду Р	ВВУ СУ Ду Р	НУ	НУ	НУ	ВВУ СУ Ду О	НУ	НУ
Гасоводна инфраструктура	Изградња гасовода према Генералном пројекту гасификације Браничевског округа (дистрибутивни гасовод од челичних цеви притиска 16 бари, 4 МРС, дистрибутивни гасовод од полиетиленских цеви притиска 4 бар.	ВВУ СУ Ду О	НУ	НУ	НУ	НУ	НУ	НУ	ВВУ СУ Ду О	НУ	НУ	НУ	НУ
Електроенергетска инфраструктура	Повећање снаге трафостанице Петровац са 20 + 31,5MV на 2 x 31,5MV.	НУ	НУ	НУ	НУ	НУ	НУ	НУ	НУ	НУ	НУ	НУ	НУ
Електроенергетска инфраструктура	Изградња нових надземних водова од ТЦ Петровац до ТЦ Петровац 1 и од ТЦ Петровац до ТЦ Велико Лаоле	НУ	НУ	НУ	НУ	НУ	НУ	НУ	НУ	НУ	НУ	НУ	НУ
Водопривреда	Регулација водотока Млаве и Бусура на целом обухвату плана, у циљу заштите од поплава	НУ	ВВУ СУ Ду О	ВВУ СУ Ду О	НУ	НУ	НУ	НУ	НУ	НУ	МУ ПУ Ср О	НУ	НУ

Значење симбола: НВУ – није вероватан утицај; МУ – могућ утицај; ВУ – вероватан утицај; ВВУ – веома вероватан утицај

ПУ – повремен утицај; СУУ – средње учестао утицај; СУ – сталан утицај; НУ – нема утицаја

Кр – краткорочан, Ду – дугорочан, Ср - средњорочан

Н – могућ национални утицај; Р – могућ регионални утицај; О – могућ утицај на простору општине; Л – могућ утицај само у насељу; И – могућ утицај само на извору

Табела 4. Вредновање карактеристика утицаја вероватноћа, учесталост, временска и просторна димензија

Област развоја	Планско решење	Циљеви стратешке процене утицаја											
		1	2	3	4	5	6	7	8	9	10	11	12
Јавно зеленило	Формирање и уређење јавних зелених површина, уличног зеленила у свим улицама насеља, као и одржавање постојећих парковских површина	ВВУ СУ Ду Л	НУ	ВВУ СУ Ду Л	НУ	НУ	НУ	ВВУ СУ Ду Л	НУ	НУ	ВВУ СУ Ду Л	ВВУ СУ Ду Л	НУ
Енергетска ефикасност	Реконструкција јавних објеката у циљу повећања енергетске ефикасности	ВВУ СУ Ду Л	НУ	НУ	НУ	НУ	НУ	НУ	ВВУ СУ Ду Л	НУ	НУ	НУ	НУ
Обновљиви извори енергије	Изградња биогасног постројења у индустријској зони за прераду органског отпада са фарме и кланице	ВУ ПУ Ду Л	ВУ ПУ Ду Р	НУ	ВУ ПУ Ду Л	НУ	НУ	НУ	ВУ СУ Ду Л	ВВУ СУ Ду О	ВВУ СУ Ду О	НУ	НУ
Заштита животне средине	Изградња система за праћење стања животне средине	ВУ СУ Ду О	ВУ СУ Ду О	НУ	ВУ СУ Ду О	НУ	НУ	ВУ СУ Ду Л	НУ	НУ	НУ	НУ	ВВУ СУ Ду О
Заштита животне средине	Заштита површинских и подземних вода, земљишта и ваздуха у складу са Елаборатом заштите животне средине у комплексу „ФАРМА СВИЊА“ у Петровцу на Млави, корисника ПД УНИОН МЗ из Пожаревца	ВВУ СУ Ду Л	ВВУ СУ Ду Р	НУ	ВВУ СУ Ду Л	НУ	НУ	НУ	НУ	НУ	ВВУ СУ Ду Р	НУ	ВУ ПУ Кр Л
Просторни развој	Планирана намена површина	БУ СУ Ду	ВВУ СУ Ду О	ВУ СУ Ду Л	ВУ СУ Ду Л	ВУ СУ Ду Л	МУ	МУ	ВУ СУУ Ду Л	МУ СУУ Л	ВВУ СУ Ду Л	ВВУ СУ Ду Л	ВВУ СУ Ду О

Значење симбола: НВУ – није вероватан утицај; МУ – могућ утицај; ВУ – вероватан утицај; ВВУ – веома вероватан утицај

ПУ – повремен утицај; СУУ – средње учестао утицај; СУ – сталан утицај; НУ – нема утицаја

Кр – краткорочан, Ду – дугорочан, Ср - средњорочан

Н – могућ национални утицај; Р – могућ регионални утицај; О – могућ утицај на простору општине; Л – могућ утицај само у насељу; И – могућ утицај само на извору

IV СМЕРНИЦЕ ЗА НИЖЕ ХИЈЕРАРХИЈСКЕ НИВОЕ

За планове нижег реда приликом одлучивања о потреби израде стратешке процене утицаја на животну средину, неопходно је поштовање основних начела заштите животне средине, обезбеђење заштите свих природних и створених ресурса и примена свих законских прописа из области планирања и уређења простора и заштите животне средине.

Дефинисање обавеза и смерница за ниже хијерархијске нивое односи се пре свега на:
- обавезу израде стратешких процена за све планове и програме чија решења могу имати утицај на квалитет животне средине а у складу са законским прописима и
- обавезу одлучивања о изради стратешке процене за све планове нижег реда.

За планове нижег реда, планове детаљне регулације, стратешка процена утицаја на животну средину радиће се у складу са одлуком надлежног општинског органа задуженог за заштиту животне средине.

Посебно треба обратити пажњу приликом доношења одлуке о потреби израде стратешке процене утицаја за планове детаљне регулације за индустријску зону, радне и пословне зоне, инфраструктурне коридоре, комуналне објекте и све планове који могу изазвати значајне промене у простору.

У складу са Законом о процени утицаја на животну средину (Сл.гласник РС бр.135/04 и 36/09), обавезна је израда студије о процени утицаја на животну средину за све пројекте за које је предвиђен поступак процене утицаја на животну средину у складу са законским прописима и Уредбом о утврђивању Листе пројеката за које је обавезна процена утицаја и Листе пројеката за које се може захтевати процена утицаја на животну средину.

Сви инвеститори који граде објекте који су потенцијални извори загађења животне средине дужни су да се обрате надлежном органу за послове заштите животне средине општинске управе Петровац на Млави, који ће одлучити о потреби израде процене утицаја на животну средину. Студија о процени утицаја пројекта на животну средину је саставни део документације за добијање одобрења за изградњу или реконструкцију објекта.

Уколико се приликом израде планова детаљне регулације установи да неки од изграђених објеката који је у функцији а за који се на основу Закона о процени утицаја на животну средину врши израда Студије о процени утицаја на животну средину, исту не поседује. Надлежни орган је дужан да одлучи о потреби израде Студије затеченог стања и о давању сагласности на исту. Студија се израђује на основу пројекта изведеног објекта и мерења чинилаца животне средине.

V ПРОГРАМ ПРАЋЕЊА СТАЊА ЖИВОТНЕ СРЕДИНЕ У ТОКУ СПРОВОЂЕЊА ПЛАНА (МОНИТОРИНГ)

Према Закону о стратешкој процени утицаја на животну средину, Програм праћења стања животне средине у току спровођења плана садржи :

- 1) опис циљева плана и програма;
- 2) индикаторе за праћење стања животне средине;
- 3) права и обавезе надлежних органа;
- 4) поступање у случају појаве неочекиваних негативних утицаја;
- 5) друге елементе у зависности од врсте и обима плана.

Програм праћења стања животне средине, може бити саставни део постојећег програма мониторинга који обезбеђује орган надлежан за заштиту животне средине.

1. ОПИС ЦИЉЕВА ПЛАНА И ПРОГРАМА

У циљу заштите здравља људи и природних ресурса и одржавања квалитета животне средине у очуваним подручјима а побољшања стања животне средине у угроженим деловима, у току реализације ППР-а неопходно је успоставити систем мерења, праћења и оцењивања стања животне средине на подручју обухвата плана.

Према Закону о заштити животне средине („Сл. гласник РС“, бр.135/04 и 36/09), јединица локалне самоуправе у оквиру своје надлежности утврђене Законом, обезбеђује континуалну контролу и праћење стања животне средине у складу са овим и посебним законима. Према члану 69. Закона, циљеви Програма праћења стања животне средине су:

- обезбеђење мониторинга,
- дефинисање садржине и начина вршења мониторинга,
- одређивање овлашћених организација за обављање мониторинга,
- успостављање информационог система и дефинисање начина достављања података у циљу вођења интегралног катастра загађивача и
- увођење обавезе извештавања о стању животне средине према прописаном садржају извештаја о стању животне средине.

Циљеви због којих се успоставља програм праћења стања животне средине у општини и насељу Петровац на Млави су:

- заштита здравља становника насеља и општине Петровац на Млави;
- очување квалитета ваздуха, воде и земљишта;
- очување природних и створених ресурса;
- могућност оцењивања квалитета животне средине у току реализације Плана и праћење утицаја планских решења на чиниоце животне средине;

2. ИНДИКАТОРИ ЗА ПРАЋЕЊЕ СТАЊА ЖИВОТНЕ СРЕДИНЕ

На основу Закона о заштити животне средине члан.70, мониторинг се врши систематским праћењем вредности индикатора, односно праћењем негативних утицаја на животну средину, стања животне средине, мера и активности које се предузимају у циљу смањења негативних утицаја и подизања нивоа квалитета животне средине.

Програм праћења стања животне средине обухвата:

- праћење квалитета ваздуха,
- праћење квалитета површинских и подземних вода;
- праћење квалитета и нивоа загађења земљишта;
- праћење нивоа буке;
- праћење стања екосистема, посебно подручја реке Млаве.

Мониторинг квалитета ваздуха обухвата праћење концентрације загађујућих материја у ваздуху. На територији обухвата плана нема мерних станица за овакав облик праћења, па је неопходно постављање истих, посебно на делу регионалних путних праваца кроз насеље.

Индикатори на основу којих се прати квалитет ваздуха су:

- 1) Концентрација честица SO_2 , NO_2 , CO_2 , чађи и суспендованих честица у ваздуху;
- 2) Број дана са прекорачењем ГВИ SO_2 , NO_2 , CO_2 , чађи и суспендованих честица.
- 3) Емисије честица SO_2 , NO_2 , CO_2 , чађи и суспендованих честица из појединачних загађивача;

Мониторинг квалитета вода подразумева праћење квалитета воде за пиће, подземних и површинских вода, као и фекалних и индустријских отпадних вода. Мониторинг квалитета отпадних вода прати се на месту пре испуштања у реципијент, реку Млаву. Такође врши се и праћење квалитета површинских вода реке Млаве на месту пре испуштања фекалних вода и непосредно по испуштању фекалних вода из насеља.

Квалитет воде за пиће редовно се прати и то анализом воде из водовода. Праћење и контрола квалитета воде из водовода врши се три пута месечно (по један узорак из изворишта и шест узорака из мреже).

На подручју Плана не постоји систем праћења стања и квалитета индустријских отпадних вода и подземних вода.

Индустријска и друга постројења чији рад доводи до продукције технолошких отпадних вода, у обавези су да врше мерења квалитета отпадних вода пре испуштања у реципијент и да податке о мерењима достављају надлежном органу. Пре свега треба успоставити мониторинг отпадних вода са Фарме за узгој свиња из Кланице и Млекаре.

Индикатори за праћење квалитета вода и хидротехничке инфраструктуре су:

- 1) Квалитет површинских и подземних вода
 - петодневна биолошка потрошња кисеоника БПК₅;
 - концентрација нутријената у површинским и подземним водама;

2) Квалитет отпадних вода и комуналне инфраструктуре

- карактеристике отпадних вода пре упуштања у реципијент (микробиолошке, физичке и хемијске).
- проценат станова-становника прикључених на јавну канализациону мрежу;
- проценат отпадних вода који се пречишћава;
- постројења за пречишћавање отпадних вода (% становника из чијих станова се пречишћавају отпадне воде);

3) Квалитет воде за пиће и водоводне инфраструктуре

- проценат станова прикључених на јавни водовод;
- квалитет воде за пиће (микробиолошке карактеристике, физичке и хемијске карактеристике).

Мониторинг квалитета и нивоа загађења земљишта обухвата праћење квалитета земљишта на подручју обухвата ППР – а, праћење концентрације опасних и штетних материја и контролу садржаја органског угљеника у земљишту.

Индикатори за праћење квалитета и загађења земљишта су:

- концентрација опасних и штетних материја у земљишту;
- садржај органског угљеника у земљишту.

Мониторинг нивоа буке потребно је вршити пре свега у стамбеним и рекреативним зонама које се налазе у близини прометних саобраћајница. У насељу Петровац на Млави то је подручје центра насеља, оба моста и улица Петра Добрњца.

Индикатор за праћење нивоа буке је ниво буке у животној средини у дневном и ноћном периоду.

3. ПРАВА И ОБАВЕЗЕ НАДЛЕЖНИХ ОРГАНА

Према Закону о заштити животне средине, чл. 69. - 78., права и обавезе надлежних органа у поступку праћења стања животне средине су:

- Влада доноси програм мониторинга за период од две године;
- Јединица локалне самоуправе доноси програм мониторинга на својој територији који мора бити у сагласности са програмом Владе;
- Република и јединица локалне самоуправе обезбеђују финансијска средства за обављање мониторинга;
- Влада утврђује критеријуме за одређивање броја места и распореда мерних места, мрежу мерних места, обим и учесталост мерења, класификацију појава које се прате, методологију рада и индикаторе загађења животне средине и њиховог праћења, рокове и начин достављања података;
- Мониторинг може да обавља само овлашћена организација;
- Влада утврђује врсте емисије и других појава које су предмет мониторинга загађивача, методологију мерења, узимања узорака, начин евидентирања, рокове достављања и чувања података;
- Државни органи, односно организације и јединице локалне самоуправе, овлашћене организације и загађивачи дужни су да податке из мониторинга достављају Агенцији за заштиту животне средине на прописан начин;
- Загађивач је дужан да о свом трошку доставља прописане податке на начин и у роковима утврђеним у складу са законом;
- Надлежни орган локалне самоуправе једном у две године подноси СО извештај о стању животне средине на својој територији;
- Извештаји о стању животне средине објављују се у службеним гласилима Републике и јединице локалне самоуправе

Државни органи, органи локалне самоуправе, овлашћене и друге организације дужни су да редовно, благовремено, потпуно и објективно, обавештавају јавност о стању животне средине, односно о појавама које се прате у оквиру мониторинга, као и мерама упозорења или развоју загађења која могу представљати опасност за живот и здравље људи, у складу са Законом о заштити животне средине и другим прописима. Такође, јавност има право приступа прописаним регистрима или евиденцијама које садрже информације и податке у складу са овим законом.

4. ПОСТУПАЊЕ У СЛУЧАЈУ ПОЈАВЕ НЕОЧЕКИВАНИХ И НЕГАТИВНИХ УТИЦАЈА

Надлежни општински орган за животну средину у обавези је да изради План мера превенције, приправности и одговора на акцидент у случају појаве неочекиваних и негативних утицаја.

VI ПРИКАЗ КОРИШЋЕНЕ МЕТОДОЛОГИЈЕ И ТЕШКОЋЕ У ИЗРАДИ СТРАТЕШКЕ ПРОЦЕНЕ

1. ПРИКАЗ КОРИШЋЕНЕ МЕТОДОЛОГИЈЕ

Стратешка процена утицаја је инструмент који описује, процењује и вреднује могуће утицаје плана на животну средину. Поред наведеног одређује и мере за смањење могућих негативних утицаја на животну средину приликом имплементације плана.

Закон о стратешкој процени прописује садржај Извештаја о стратешкој процени, док Закон о заштити животне средине прописује права и обавезе надлежних органа у поступку праћења стања животне средине.

Придржавајући се садржаја прописаног Законом о стратешкој процени, приликом израде Извештаја, прво су дефинисане полазне основе, дат садржај плана, правни и плански основ.

Оцена стања животне средине извршена је на основу прибављених података, увида на терену, услова надлежних институција и постојеће документације.

Успостављена је сарадња са заинтересованим органима и организацијама, пре свега са КЈП „Извором“, надлежним општинским органом за животну средину, као и комуналном инспекцијом и од њих прикупљени сви расположиви подаци.

Дефинисани су општи и посебни циљеви стратешке процене. На основу дефинисаних посебних циљева стратешке процене извршен је избор индикатора на основу којих се може пратити реализација постављених циљева.

Индикатори су изабрани су на основу Правилника о националној листи индикатора заштите животне средине (*Службени гласник РС бр.37/2011*), Уредбе о програму системског праћења квалитета земљишта, индикаторима за оцену ризика од деградације земљишта и методологији за израду ремедијационих програма (*Службени гласник РС бр. 88/2010*). Изабрани су у складу са посебним циљевима стратешке процене, планираним активностима на подручју плана и могућим утицајем планских решења на животну средину.

Извршена је процена могућих утицаја планских решења на животну средину. Процена утицаја планских решења извршена је на основу дефинисаних посебних циљева стратешке процене.

У следећој фази прописане су одговарајуће мере заштите животне средине. Мере заштите имају за циљ да се негативни утицаји сведу на минимум а позитивни утицаји увећају у циљу заштите и унапређења животне средине на подручју Плана генералне регулације Петровац на Млави. Приоритет је очување капацитета животне средине као и прописивање мера и услова заштите које је потребно спроводити приликом реализације планских решења.

У последњем делу дефинисане су смернице за ниже хијерархијске нивое и Програм праћења стања животне средине у току спровођења плана.

2. ТЕШКОЋЕ ПРИ ИЗРАДИ СТРАТЕШКЕ ПРОЦЕНЕ УТИЦАЈА

Тешкоће при изради Извештаја о стратешкој процени везане су за недостатак валидних и ажурних података о стању животне средине у насељу и општини Петровац на Млави. Посебан проблем је недостатак података о квалитету ваздуха, подземних вода и земљишта, који треба превазићи у наредном периоду успостављањем система мониторинга за праћење квалитета ваздуха, подземних вода и земљишта на подручју обухвата плана и шире на подручју целе општине Петровац на Млави.

VII ПРИКАЗ НАЧИНА ОДЛУЧИВАЊА

На основу Одлуке о изради Плана генералне регулације насеља Петровац на Млави приступило се изради Плана и Извештаја о стратешкој процени утицаја Плана генералне регулације насеља Петровац на Млави на животну средину (у Одлуци за израду Плана наведена је обавеза израде Извештаја о стратешкој процени утицаја Плана генералне регулације насеља Петровац на Млави на животну средину).

У Извештају о стратешкој процени утицаја Плана, вршена је процена утицаја планских решења из Плана генералне регулације на животну средину. Такође, основне смернице и закључци из Извештаја о стратешкој процени утицаја Плана на животну средину имплементирани су у План. Извештај о стратешкој процени заједно са Нацртом плана излаже се на јавни увид.

Процедуре за давање мишљења на Извештај о стратешкој процени и оцену Извештаја дефинисане су Законом о стратешкој процени у члановима 18-21.

Орган надлежан за припрему плана доставља органу надлежном за заштиту животне средине, заинтересованим органима и организацијама на мишљење Извештај о стратешкој процени. Заинтересовани органи и организације дужни су да доставе мишљење у року од 30 дана од дана пријема захтева. Ако се мишљење не достави у року сматра се да нема примедба на достављени Извештај о стратешкој процени. Пре упућивања захтева за добијање сагласности на Извештај о стратешкој процени, орган надлежан за припрему плана обавезно обезбеђује учешће јавности у разматрању Извештаја о стратешкој процени.

Орган надлежан за припрему плана обавештава јавност о начину и роковима увида у садржину извештаја и достављање мишљења, као и времену и месту одржавања јавне расправе. Јавни увид и јавна расправа организују се по правилу, у оквиру излагања плана на јавни увид и одржавања јавне расправе у складу са законом којим се уређује поступак доношења плана.

Орган надлежан за припрему плана израђује извештај о учешћу заинтересованих органа и организација и јавности, као и мишљења изјављених у току јавног увида и јавне расправе о Плану, односно о Извештају о стратешкој процени.

Извештај се израђује у року од 30 дана од дана завршетка јавне расправе и садржи образложење о свим прихваћеним или неприхваћеним мишљењима.

Орган надлежан за припрему плана доставља органу надлежном за послове заштите животне средине на сагласност Извештај о стратешкој процени са Извештајем о учешћу заинтересованих органа и организација и јавности.

По добијању Извештаја орган надлежан за послове заштите животне средине може прибавити мишљење других овлашћених организација или стручних лица за поједине области или образовати стручну комисију ради оцене Извештаја о стратешкој процени. Орган надлежан за заштиту животне средине врши оцену Извештаја на основу критеријума садржаних у Прилогу II који је одштампан уз Закон и чини његов саставни део.

VIII ЗАКЉУЧЦИ СТРАТЕШКЕ ПРОЦЕНЕ УТИЦАЈА

На основу Закона о стратешкој процени утицаја на животну средину („Службени гласник Републике Србије“, бр. 135/2004 и 88/2010) и Одлуке о приступању изради Плана генералне регулације за насељено место Петровац на Млави бр.020-147/2009—02 од 17.11.2009. („Службени гласник општине Петровац“, број 5/2009). наручилац је био у обавези да изради Извештај о стратешкој процени утицаја Плана генералне регулације насеља Петровац на Млави на животну средину. Израда Извештаја о стратешкој процени поверена је ЈП „Дирекцији за изградњу и развој општине Петровац на Млави“

Извештајем о стратешкој процени, процењени су могући значајни утицаји на животну средину до којих може доћи имплементацијом плана и дат предлог мера за смањење негативних утицаја на животну средину.

Придржавајући се садржаја прописаног Законом о стратешкој процени, прво су дефинисане полазне основе, дат садржај плана, правни и плански основ. Оцена стања животне средине извршена је на основу прибављених података, увида на терену, услова надлежних институција и постојеће документације.

По квалитету животне средине, подручје општине Петровац на Млави у значајној мери представља очуван и вредан простор. У насељу Петровац на Млави велики проблем је испуштање атмосферских, фекалних и технолошких отпадних вода без предходног пречишћавања (осим механичког) у реку Млаву. Највећи загађивач је „Фарма за узгој свиња“ у Петровцу на Млави, која шири непријатне мирисе на ширу зону око производног комплекса и без предходног третмана испушта отпадне воде у Црвени поток који се улива у реку Млаву.

Велики проблем представља депоновање чврстог отпадног материјала. Сакупљање комуналног отпада из домаћинства врши се организовано, без претходне селекције – раздвајања (осим у делу насеља где постоје контејнери за пластичну амбалажу), а одлагање се обавља на локалној општинској депонији у несанитарним условима.

У оквиру Извештаја о стратешкој процени на основу оцене постојећег стања и планираног развоја, дефинисани су општи и посебни циљеви стратешке процене.

Основни циљ заштите животне средине на планском подручју је очување и унапређење стања животне средине у односу на постојеће стање и планиран развој, уз примену начела одрживог развоја, превенције и предострожности у будућем развоју подручја. Овај циљ се реализује следећим општим циљевима:

- заштита здравља и побољшање квалитета живота становништва (смањење загађења животне средине, управљање квалитетом ваздуха, заштита од буке, управљање водама, заштита и рационално коришћење земљишта, управљање отпадом);

- заштита и одрживо коришћење природних ресурса и енергије (очување биодиверзитета и предела, ослањање на локалне, еколошки прихватљиве изворе енергије, ресурсе и потенцијале, коришћење обновљивих извора енергије, енергетска ефикасност);
- јачање капацитета за заштиту животне средине и инвестиција у животну средину и развој система за праћење стања животне средине.

На основу општих издвојени су посебни циљеви стратешке процене и индикатори.

Посебни циљеви су:

- смањење емисије загађујућих материја у ваздух;
- унапређење управљања заштитом и коришћењем вода (подизање квалитета вода, пречишћавање отпадних вода, проширење водоводне и канализационе мреже);
- смањење ризика од поплава, бујица и клизишта;
- очување, рационално коришћење и смањење загађења земљишта;
- унапређење система прикупљања, рециклаже и одлагања чврстог отпада;
- санирање и рекултивација постојеће депоније чврстог отпада, уклањање дивљих депонија и реализација регионалне депоније;
- смањење нивоа буке од саобраћаја у насељу;
- унапређење енергетске ефикасности;
- повећање обима коришћења обновљивих извора енергије;
- очување биодиверзитета и предела (посебно реке Млаве и подручја око реке Млаве – еколошки коридор), заштићених предела и природних вредности;
- унапређење услова за одмор и рекреацију, уређење, одржавање и проширење зелених површина;
- праћење стања животне средине и инвестиције у заштиту животне средине;

Извршена је процена могућих утицаја планских решења на животну средину. Процена утицаја планских решења извршена је на основу дефинисаних посебних циљева стратешке процене.

План не предвиђа варијантна решења тако да су у оквиру стратешке процене разматрана два варијантна решења:

- прво варијантно решење је неусвајање Плана генералне регулације а
- друго представља варијанту да се план усвоји и спроведе, тј. да се развој насења Петровац на Млави одвија у складу са решењима из Плана генералне регулације.

На основу анализе процењених позитивних и негативних утицаја оба варијантна решења, закључено је да је варијантно решење бр. 2 – усвајање и реализација плана, повољније понуђено решење са аспекта одрживог управљања простором, заштите животне средине, природних и створених ресурса и омогућава развој планског подручја у складу са принципима одрживог развоја. Варијантно решење бр. 2 карактеришу

позитивни ефекти са појединачним негативним ефектима који су углавном везани за заузимање неизграђеног земљишта за потребе изградње инфраструктуре.

Варијантно решење бр.1 производи углавном негативне ефекте у односу на све посматране области.

Стратешка процена прописује одговарајуће мере заштите животне средине. Мере заштите имају за циљ да се негативни утицаји сведу на минимум а позитивни утицаји увећају у циљу заштите и унапређења животне средине на подручју Плана генералне регулације Петровац на Млави. Приоритет је очување капацитета животне средине као и прописивање мера и услова заштите које је потребно спроводити приликом реализације планских решења.

Дефинисане су смернице за ниже хијерархијске нивое и Програм праћења стања животне средине у току спровођења плана.

Резимирајући утицај планских решења на животну средину, може се закључити да већина планских решења има позитиван утицај на животну средину насеља Петровац на Млави и шире окружење. Мањи негативни утицаји који се могу очекивати реализацијом планских решења у смислу заузимања неизграђеног пољопривредног земљишта и повећања грађевинског земљишта, пре свега за потребе изградње крупне инфраструктуре (железничка пруга, обилазница).

Стратешка процена утицаја Плана генералне регулације за насељено место Петровац на Млави на животну средину, представља саставни део Плана генералне регулације за насељено место Петровац на Млави. Прописани услови заштите саставни су део услова у оквиру потребне документације за изградњу и реконструкцију објеката на подручју Плана.